

OBSAH

Nina™

Přirozeně intuitivní Přirozeně atraktivní

| | |
|---------------------------------|----|
| VÍTÁME VÁS | 2 |
| 1. BEZPEČNOST | 3 |
| 2. DÁLKOVÝ OVLADAČ NINA IO | 5 |
| 3. POUŽÍVÁNÍ OVLADAČE NINA IO | 13 |
| Ovládání jedné položky zařízení | 13 |
| Funkce My | 15 |
| Funkce Ovládání pohybem | 19 |
| Spuštění scénáře | 23 |
| Funkce Sluneční automatiky | 24 |
| Funkce alarmu | 27 |
| 4. NASTAVENÍ OVLADAČE NINA IO | 29 |
| Nastavení zařízení | 29 |
| Nastavení skupin | 33 |
| Nastavení scénářů | 39 |
| Nastavení dálkového ovladače | 44 |
| 5. POKROČILÁ NASTAVENÍ | 51 |
| 6. ŘEŠENÍ POTÍŽÍ | 63 |
| 7. OVLADAČ NINA IO | 64 |

Návod



OBSAH

| | |
|---------------------------------|----|
| VÍTÁME VÁS | 2 |
| 1. BEZPEČNOST | 3 |
| 2. DÁLKOVÝ OVLADAČ NINA IO | 5 |
| 3. POUŽÍVÁNÍ OVLADAČE NINA IO | 13 |
| Ovládání jedné položky zařízení | 13 |
| Funkce My | 15 |
| Funkce Ovládání pohybem | 19 |
| Spuštění scénáře | 23 |
| Funkce Sluneční automatiky | 24 |
| Funkce alarmu | 27 |
| 4. NASTAVENÍ OVLADAČE NINA IO | 29 |
| Nastavení zařízení | 29 |
| Nastavení skupin | 33 |
| Nastavení scénářů | 39 |
| Nastavení dálkového ovladače | 44 |
| 5. POKROČILÁ NASTAVENÍ | 51 |
| 6. ŘEŠENÍ POTÍŽÍ | 63 |
| 7. OVLADAČ NINA IO | 64 |

VÍTÁME VÁS

Řiďte se vlastní intuicí, ovládejte bez přemýšlení, soustřeďte se na to, co je zásadní...

Nina io, nový dálkový ovladač s možností individuálních úprav a s dotykovým displejem, který přináší intuitivní ovládání, vyvolává nové pocity a nechává vás vést se vlastními přáními. Zcela přirozeně.

Přirozeně intuitivně

Jako přirozené prodloužení ruky...

Jediným dotykem na displeji ovladače můžete vybírat, ovládat, ukládat do paměti a nastavovat veškerá zařízení v domácnosti.

- Ovládání zařízení jednotlivě nebo ve skupině
- Nastavení na míru vaší domácnosti
- Přesné ovládání
- Tvorba scénářů

Exkluzivně u Somfy: Ovládání pohybem

Po nastavení parametrů rozhraní stiskněte na 2 sekundy dotykový displej a můžete jediným gestem ovládat všechna vaše oblíbená zařízení.

Ovládání gestem... je kouzelné!

Přirozeně atraktivní

V dokonalé shodě s vašimi přáními

Jako zjevná přítomnost. Designový předmět s ergonomickými křivkami a povrchovou úpravou typu soft touch. Dekorační předmět, který dokonale splyne s prostředím vaší domácnosti.

Naprosto adaptibilní

Nina io, v souladu s vašimi plány

Žaluzie, roleta, garážová vrata, vjezdová brána, světlo, alarm, střešní okno, pergola... Nina rozpozná všechna zařízení a pomůže vám s jejich nastavením i ovládním tak, abyste si mohli maximálně užívat pohodlí domova.

V souladu s vašimi plány dokáže zahrnout velké množství z nich, protože sdílí technologii io-homecontrol® a otevírá ještě více oblast zážitků a pohody.

OBSAH

| | |
|---------------------------------|----|
| VÍTÁME VÁS | 2 |
| 1. BEZPEČNOST | 3 |
| 2. DÁLKOVÝ OVLADAČ NINA IO | 5 |
| 3. POUŽÍVÁNÍ OVLADAČE NINA IO | 13 |
| Ovládání jedné položky zařízení | 13 |
| Funkce My | 15 |
| Funkce Ovládání pohybem | 19 |
| Spuštění scénáře | 23 |
| Funkce Sluneční automatiky | 24 |
| Funkce alarmu | 27 |
| 4. NASTAVENÍ OVLADAČE NINA IO | 29 |
| Nastavení zařízení | 29 |
| Nastavení skupin | 33 |
| Nastavení scénářů | 39 |
| Nastavení dálkového ovladače | 44 |
| 5. POKROČILÁ NASTAVENÍ | 51 |
| 6. ŘEŠENÍ POTÍŽÍ | 63 |
| 7. OVLADAČ NINA IO | 64 |

1. BEZPEČNOST



Před instalací a použitím si pozorně přečtete návod pro rychlé uvedení do provozu vytištěný na obalu a důležité bezpečnostní pokyny přiložené k ovladači. Tyto bezpečnostní pokyny doplňují návod k použití výrobku.

Tyto dokumenty předejte po instalaci uživateli. Tyto pokyny si musí uživatel uschovat pro pozdější použití. Nedodržení těchto instrukcí nebo používání výrobku mimo oblast jeho použití je zakázáno a společnost Somfy v takovém případě nenesе žádnou odpovědnost. Záruka Somfy rovněž ztrácí platnost. Tento výrobek Somfy musí instalovat odborný pracovník z oboru motorových pohonných systémů a automatizace budov. Odborný pracovník provádějící instalaci musí také dodržet normy a zákony platné v zemi, v níž výrobek instaluje, a informovat uživatele o obsluze a podmínkách údržby výrobku.

Nikdy nezačínáte montáž, dokud nekontrolujete kompatibilitu tohoto výrobku s ostatním vybavením a doplňky. Pokud se během montáže tohoto výrobku objeví jakékoli nejasnosti, a/nebo pokud budete potřebovat dodatečné informace, kontaktujte příslušného pracovníka společnosti Somfy nebo navštivte internetovou stránku www.somfy.cz.

Pokud je tento výrobek použit pro ovládání garážových vrat a vjezdových bran v automatickém režimu a mimo přímou viditelnost uživatele, musí být tato automatická zařízení povinně vybavena bezpečnostními prvky typu fotobuňky, aby byla v souladu s normou ČSN EN 12453 Bezpečnost při používání motoricky ovládaných vrat. V případě nedodržení těchto pokynů společnost Somfy nenesе žádnou odpovědnost za škody, které mohou vzniknout.

Obecné pokyny

V případě používání s pohonem postupujte také podle pokynů k tomuto pohonu.

Výrobek neinstalujte a nepoužívejte v exteriéru.

Výrobek nenechávejte v dosahu dětí.

Výrobek nevystavujte nárazům nebo pádům, hořlavým látkám nebo zdroji tepla, vlhkosti, vystřikující kapalině, neponořujte ho do kapaliny.

Nepokoušejte se jej opravit.

Na čištění výrobku nepoužívejte brusné čisticí prostředky nebo rozpouštědla. Pro čištění povrchu používejte jemný a suchý hadřík.

Tento výrobek se nesmí instalovat do výšky nad 2 m.



Upozornění

Tento výrobek obsahuje dobíjecí baterii, která je nedostupná a nelze ji vyměnit. Dobíjecí baterie vyměňujte v souladu s pokyny a s dobíjecím zařízením dodaným s vaším výrobkem Somfy.

Výrobek skladujte v suchu. Vlhkost a kapaliny mohou poškodit součástky nebo elektronické obvody výrobku. Výrobek nepoužívejte a nedobíjejte, pokud zjistíte stopy vlhkosti. Pokud již je výrobek zapnutý a umístěný na dobíjecí základnu, odpojte dobíjecí základnu a oťrete výrobek i základnu pomocí ubrousku, pak je předejte zákaznickému servisu společnosti Somfy.

| | | | | | |
|-------------------|--------------|--------------------|--------------------|------------------|--------------|
| Teplota prostředí | < 5°C | Mezi 5°C a 11°C | Mezi 12°C a 39°C | Mezi 40°C a 55°C | > 55°C |
| Výrobek | Není funkční | Použití a nakládka | Použití a nakládka | Použití | Není funkční |

Výrobek lze používat v prostředí, kde okolní teplota nepřekračuje rozsah 5 °C až 55 °C. Výrobek lze skladovat na místě, kde okolní teplota nepřekračuje rozsah -20 °C až 60 °C. Použití nebo uskladnění výrobku mimo doporučené teplotní rozsahy může poškodit výrobek nebo zkrátit životnost baterie.

...

OBSAH

| | |
|---------------------------------|----|
| VÍTÁME VÁS | 2 |
| 1. BEZPEČNOST | 3 |
| 2. DÁLKOVÝ OVLADAČ NINA IO | 5 |
| 3. POUŽÍVÁNÍ OVLADAČE NINA IO | 13 |
| Ovládání jedné položky zařízení | 13 |
| Funkce My | 15 |
| Funkce Ovládání pohybem | 19 |
| Spuštění scénáře | 23 |
| Funkce Sluneční automatiky | 24 |
| Funkce alarmu | 27 |
| 4. NASTAVENÍ OVLADAČE NINA IO | 29 |
| Nastavení zařízení | 29 |
| Nastavení skupin | 33 |
| Nastavení scénářů | 39 |
| Nastavení dálkového ovladače | 44 |
| 5. POKROČILÁ NASTAVENÍ | 51 |
| 6. ŘEŠENÍ POTÍŽÍ | 63 |
| 7. OVLADAČ NINA IO | 64 |

...

Překročí-li teplota 55°C nebo klesne-li pod 5°C, uvede se dálkové ovládání do režimu standby a nelze ho použít. Jakmile teplota klesne pod 55°C nebo stoupne nad 5°C, může být dálkové ovládání znovu uvedeno do provozu umístěním do nabíjecí stanice připojené k napájení.

Pohybuje-li se teplota baterie mezi 5°C a 11°C, může se dálkové ovládání používat nebo dobít, ale zobrazí se zpráva, aby uživatele upozornila, aby dálkové ovládání umístil tam, kde teplota může přirozeně stoupat, než se uvede do režimu standby.

Pohybuje-li se teplota baterie mezi 12°C a 39°C, může se dálkové ovládání používat nebo dobít normálně.

Pohybuje-li se teplota baterie mezi 40°C a 55°C, nemůže se dálkové ovládání dobít. Zobrazí se zpráva, aby uživatele upozornila, aby dálkové ovládání umístil mimo jeho nabíjecí stanici a vyčkal, až se baterie přirozeně ochladí, než bude moci dálkové ovládání znovu dobít.

Neumísťujte výrobek do míst s nadměrně vysokou teplotou, jako je interiér vozu v horkém létě. Hrozí poškození displeje, výbuch baterie a poškození výrobku. Nevystavujte výrobek dlouhodobě přímému slunečnímu světlu (například na palubní desce vozu).

Dálkové ovládání neodhazujte do ohně ani do spalovací pece na odpad. Baterie nesmí být drcena, řezána nebo vystavena extrémně nízkému tlaku. Riziko exploze, úniku kapaliny nebo hořlavých plynů z baterie v případě vystavení vysoké teplotě (zdroj tepla, oheň).

V případě dotazů ohledně správné manipulace s bateriemi se obraťte na zákaznický servis společnosti Somfy. U baterií může hrozit nebezpečí požáru, výbuchu nebo poleptání chemikáliemi, pokud nebudou používány v souladu s doporučeními pro použití.

Pokud zaznamenáte zápach, nezvyklé zvuky, únik kouře nebo kapaliny z výrobku, okamžitě výrobek přestaňte používat a zašlete jej zákaznickému servisu společnosti Somfy.

Zabraňte jakémukoli kontaktu s výrobkem, pokud je přehřátý. Nedodržení těchto pokynů může vést ke zranění popálením vlivem nízké teploty, k zarudnutí a pigmentaci pokožky.

Dálkové ovládání co nejčastěji umísťujte na dobíjecí základnu.

Pokyny ohledně elektrické bezpečnosti

Nabíjecí stanice

Používejte výlučně síťový adaptér (Shenzhen Sunlight Electronic Technology co., LTD, Part No: LCF-143R) dodaný spolu s výrobkem. Síťový adaptér musí být připojen k elektrické síti v dobrém stavu, která splňuje platné normy. Ujistěte se, že frekvence a napětí uvedené na typovém štítku síťového adaptéru odpovídají údajům elektrické sítě.

Před zapojením do zásuvky elektrický kabel úplně rozviňte, aby se předešlo jakémukoli riziku přehřátí.

Při zapojování a odpojování vždy uchopte adaptér. Nikdy netahejte za kabely.

Nikdy se nedotýkejte elektrického adaptéru vlhkými nebo mokryma rukama, jinak hrozí riziko smrtelného úrazu elektrickým proudem.

Síťový adaptér a jeho kabel musí být umístěny mimo dosah dětí a domácích zvířat. Současně však musí být přístupné, aby je bylo možné v případě nouze rychle odpojit.

Dálkový ovladač

Baterie v dálkovém ovladači není přístupná a není nutné ji vyměňovat.

Výrobek nedemontujte.



Leží nám na srdci naše životní prostředí. Výrobek nelikvidujte s běžnými domácími odpady. Umístěte jej na autorizované sběrné místo za účelem recyklace.

OBSAH

| | |
|---------------------------------|----|
| VÍTÁME VÁS | 2 |
| 1. BEZPEČNOST | 3 |
| 2. DÁLKOVÝ OVLADAČ NINA IO | 5 |
| 3. POUŽÍVÁNÍ OVLADAČE NINA IO | 13 |
| Ovládání jedné položky zařízení | 13 |
| Funkce My | 15 |
| Funkce Ovládání pohybem | 19 |
| Spuštění scénáře | 23 |
| Funkce Sluneční automatiky | 24 |
| Funkce alarmu | 27 |
| 4. NASTAVENÍ OVLADAČE NINA IO | 29 |
| Nastavení zařízení | 29 |
| Nastavení skupin | 33 |
| Nastavení scénářů | 39 |
| Nastavení dálkového ovladače | 44 |
| 5. POKROČILÁ NASTAVENÍ | 51 |
| 6. ŘEŠENÍ POTÍŽÍ | 63 |
| 7. OVLADAČ NINA IO | 64 |

2. DÁLKOVÝ OVLADAČ NINA IO

| | |
|-------------------------|----|
| Obsah balení | 6 |
| Dálkový ovladač Nina io | 7 |
| Nabíjecí stanice | 8 |
| Baterie | 9 |
| Co je to zařízení? | 10 |
| Co je to skupina? | 11 |
| Co je to scénář? | 12 |



OBSAH

| | |
|---------------------------------|----|
| VÍTÁME VÁS | 2 |
| 1. BEZPEČNOST | 3 |
| 2. DÁLKOVÝ OVLADAČ NINA IO | 5 |
| 3. POUŽÍVÁNÍ OVLADAČE NINA IO | 13 |
| Ovládání jedné položky zařízení | 13 |
| Funkce My | 15 |
| Funkce Ovládání pohybem | 19 |
| Spuštění scénáře | 23 |
| Funkce Sluneční automatiky | 24 |
| Funkce alarmu | 27 |
| 4. NASTAVENÍ OVLADAČE NINA IO | 29 |
| Nastavení zařízení | 29 |
| Nastavení skupin | 33 |
| Nastavení scénářů | 39 |
| Nastavení dálkového ovladače | 44 |
| 5. POKROČILÁ NASTAVENÍ | 51 |
| 6. ŘEŠENÍ POTÍŽÍ | 63 |
| 7. OVLADAČ NINA IO | 64 |

Obsah balení

Popis jednotlivých součástí a dokumentů, které jsou obsahem balení:



DÁLKOVÉ OVLÁDÁNÍ NINA IO

Dálkové ovládání s dotykovou obrazovkou (s baterií)



NABÍJECÍ STANICE

Nabíjecí stanice pro dálkové ovládání Nina io



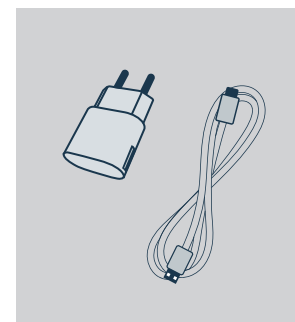
NÁVOD RYCHLÉ UVEDENÍ DO PROVOZU

Návod pro zahájení práce s výrobkem



ZADNÍ KRYT

Odnímatelný zadní kryt



NABÍJEČKA PRO DÁLKOVÉ OVLÁDÁNÍ

Napájecí kabel pro nabíjení dálkového ovládání Nina io



DŮLEŽITÉ BEZPEČNOSTNÍ POKYNY

Před instalací a používáním si pozorně přečtěte bezpečnostní pokyny. Tyto pokyny uschovejte pro pozdější použití.

OBSAH

| | |
|---------------------------------|----|
| VÍTÁME VÁS | 2 |
| 1. BEZPEČNOST | 3 |
| 2. DÁLKOVÝ OVLADAČ NINA IO | 5 |
| 3. POUŽÍVÁNÍ OVLADAČE NINA IO | 13 |
| Ovládání jedné položky zařízení | 13 |
| Funkce My | 15 |
| Funkce Ovládání pohybem | 19 |
| Spuštění scénáře | 23 |
| Funkce Sluneční automatiky | 24 |
| Funkce alarmu | 27 |
| 4. NASTAVENÍ OVLADAČE NINA IO | 29 |
| Nastavení zařízení | 29 |
| Nastavení skupin | 33 |
| Nastavení scénářů | 39 |
| Nastavení dálkového ovladače | 44 |
| 5. POKROČILÁ NASTAVENÍ | 51 |
| 6. ŘEŠENÍ POTÍŽÍ | 63 |
| 7. OVLADAČ NINA IO | 64 |

Dálkový ovladač Nina io

Úvodní obrazovka dálkového ovladače Nina io se skládá z těchto prvků:

FUNKCE SLUNEČNÍ AUTOMATIKY AKTIVOVÁNA

Indikuje, že je aktivováno alespoň 1 čidlo

ZAŘÍZENÍ

PŘÍSTUP KE SPRÁVĚ ZAŘÍZENÍ

Seznam zařízení ke správě po jednotlivých položkách

SKUPINY

PŘÍSTUP KE SPRÁVĚ SKUPIN

Seznam skupin pro správu zařízení a čidel po skupinách pomocí spuštění scénářů



UKAZATEL ÚROVNĚ BATERIE

OVLÁDÁNÍ POHYBEM

PŘÍSTUP K FUNKCI OVLÁDÁNÍ POHYBEM

Prostor pro spuštění akcí pomocí pohybů

NASTAVENÍ

PŘÍSTUP K NABÍDKÁM NASTAVENÍ

- Nastavení dálkového ovladače: jazyky, parametry displeje, ovládání pohybem, zvuky, informace o Nina io, funkce reset, kód alarmu
- Nastavení skupin/zařízení/čidel
- Instalační funkce: Následující funkce jsou určeny pouze pro odborného pracovníka z oboru motorových pohonných systémů a automatizace budov

OBSAH

| | |
|---------------------------------|----|
| VÍTÁME VÁS | 2 |
| 1. BEZPEČNOST | 3 |
| 2. DÁLKOVÝ OVLADAČ NINA IO | 5 |
| 3. POUŽÍVÁNÍ OVLADAČE NINA IO | 13 |
| Ovládání jedné položky zařízení | 13 |
| Funkce My | 15 |
| Funkce Ovládání pohybem | 19 |
| Spuštění scénáře | 23 |
| Funkce Sluneční automatiky | 24 |
| Funkce alarmu | 27 |
| 4. NASTAVENÍ OVLADAČE NINA IO | 29 |
| Nastavení zařízení | 29 |
| Nastavení skupin | 33 |
| Nastavení scénářů | 39 |
| Nastavení dálkového ovladače | 44 |
| 5. POKROČILÁ NASTAVENÍ | 51 |
| 6. ŘEŠENÍ POTÍŽÍ | 63 |
| 7. OVLADAČ NINA IO | 64 |

Procházení nabídek ovladače Nina io

Existují 3 typy gest pro procházení obrazovky ovladače Nina io:



* Dotyk vodorovně

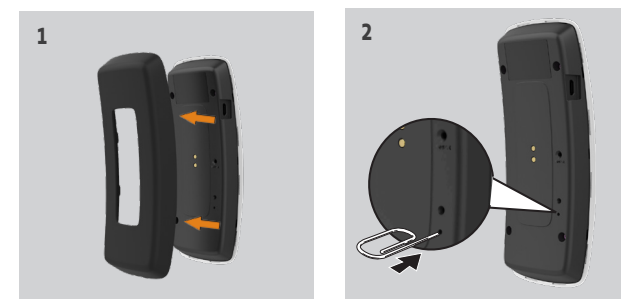
** Přejetí svisle

Režim standby ukončíte tak, že vyjmete ovladač Nina io z nabíjecí stanice nebo se dotknete obrazovky (když není na nabíjecí stanici).

Tlačítko Sleep pro vynucené uvedení do režimu standby

V případě nutnosti lze dálkové ovládání uvést do vynuceného režimu standby:

1. Sejměte zadní kryt dálkového ovládání pro přístup k tlačítkům umístěným vzadu: tlačítko **Sleep** je umístěno vpravo dole.
2. POMOCÍ tenkého nástroje (např. svorky) tiskněte tlačítko **Sleep** po dobu nejméně 2 s: zelená kontrolka blikne 4krát a dálkové ovládání přejde do vynuceného režimu standby.



i Pro vyjmutí dálkového ovládání z vynuceného režimu standby je třeba, aby se teplota baterie pohybovala mezi 5°C a 55°C: dálkové ovládání umístěte na napájenou nabíjecí stanici.

Nabíjecí stanice

Nabíjecí stanice umožňuje odložit dálkové ovládání Nina io pro pohodlné sledování displeje.

Zajišťuje také dobíjení baterie ovladače Nina io, jakmile je dálkové ovládání odloženo na nabíjecí stanici.

i Postup dobíjení baterie ovládání Nina io najdete v [Baterie, strana 9](#)

Dálkové ovládání Nina io funguje, když je umístěno na nabíjecí stanici: displej je vždy rozsvícený. Obrazovka standby se aktivuje po 10 s nečinnosti.

i Deaktivaci této funkce najdete v [Správa stavu displeje, když je zařízení Nina io na nabíjecí stanici, strana 47](#)






OBSAH

| | |
|---------------------------------|----|
| VÍTÁME VÁS | 2 |
| 1. BEZPEČNOST | 3 |
| 2. DÁLKOVÝ OVLADAČ NINA IO | 5 |
| 3. POUŽÍVÁNÍ OVLADAČE NINA IO | 13 |
| Ovládání jedné položky zařízení | 13 |
| Funkce My | 15 |
| Funkce Ovládání pohybem | 19 |
| Spuštění scénáře | 23 |
| Funkce Sluneční automatiky | 24 |
| Funkce alarmu | 27 |
| 4. NASTAVENÍ OVLADAČE NINA IO | 29 |
| Nastavení zařízení | 29 |
| Nastavení skupin | 33 |
| Nastavení scénářů | 39 |
| Nastavení dálkového ovladače | 44 |
| 5. POKROČILÁ NASTAVENÍ | 51 |
| 6. ŘEŠENÍ POTÍŽÍ | 63 |
| 7. OVLADAČ NINA IO | 64 |

Baterie

Nabití baterie

Nabití baterie udává proměnlivá ikona, viz níže:

| | | | |
|---|-------------------------|---|-------------------------|
|  | Baterie plná (>75%) |  | Baterie mezi 10% a 25 % |
|  | Baterie mezi 50% a 75 % |  | Baterie <10 % (blikání) |
|  | Baterie mezi 25% a 50 % |  | Baterie se nabíjí |

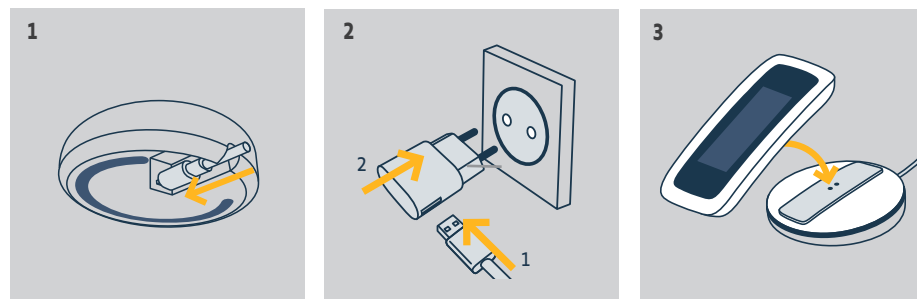


Když úroveň nabití baterie dosáhne 25 %, zobrazí se výstražná zpráva a doporučí umístit ovladač Nina io na stanici.

Když se úroveň nabití baterie pohybuje mezi 6 % a 10 %, zobrazí se nová výstražná zpráva: dálkové ovládání je v provozu, pouze když je umístěno v nabíjecí stanici a když úroveň nabití baterie stoupne.

Nabíjení baterie

1. Zasuňte konec kabelu nabíječky do konektoru na zadní straně nabíjecí stanice.
2. Zapojte nabíječku do elektrické zásuvky.
3. Umístěte ovladač Nina io na nabíjecí stanici.



Baterie v dálkovém ovladači není přístupná a není nutné ji vyměňovat.

Výrobek nedemontujte.

Postupujte podle bezpečnostních pokynů [1. BEZPEČNOST, strana 3](#).

OBSAH

| | |
|---------------------------------|----|
| VÍTÁME VÁS | 2 |
| 1. BEZPEČNOST | 3 |
| 2. DÁLKOVÝ OVLADAČ NINA IO | 5 |
| 3. POUŽÍVÁNÍ OVLADAČE NINA IO | 13 |
| Ovládání jedné položky zařízení | 13 |
| Funkce My | 15 |
| Funkce Ovládání pohybem | 19 |
| Spuštění scénáře | 23 |
| Funkce Sluneční automatiky | 24 |
| Funkce alarmu | 27 |
| 4. NASTAVENÍ OVLADAČE NINA IO | 29 |
| Nastavení zařízení | 29 |
| Nastavení skupin | 33 |
| Nastavení scénářů | 39 |
| Nastavení dálkového ovladače | 44 |
| 5. POKROČILÁ NASTAVENÍ | 51 |
| 6. ŘEŠENÍ POTÍŽÍ | 63 |
| 7. OVLADAČ NINA IO | 64 |

Co je to zařízení?

Seznam kompatibilních zařízení a souvisejících ikon:

| | | | | | | |
|---------------------------------|-------------------------------|---------------------------------|-------------------------------|----------------------------------|---------------------------------------|----------------------------------|
| Interiérové žaluzie | Roleta | Otočná roleta | Venkovní roleta | Venk. svislá clona | Boční screen pergoly | Pergola bioklimatická |
| Okno | Střešní okno | Garážová vrata | Křídlová brána | Brána | Topení Zap/Vyp | Římské rolety |
| Stmívač osvětlení | Osvětlení Zap/Vyp | Alarm | Spínaná zásuvka | Dveřní zámek | Okenní klika | Posuvné okno |
| Horiz. clona Pergola | Venkovní žaluzie | Screen | Střešní screen | Markýza | Volán | Sklopné žaluzie |
| Projekční plátno | Obecné zařízení io | Roleta Smoove Uno io | Okno Smoove Uno io | Markýza Smoove Uno io | Int. žaluzie Smoove Uno io | Záclona Smoove Uno io |

Zařízení řízená jednotkou Smoove Uno io se zobrazují se zvláštní ikonou.
K dispozici jsou další zařízení io-homecontrol®, zobrazují se obecnou ikonou.

OBSAH

| | |
|---------------------------------|----|
| VÍTÁME VÁS | 2 |
| 1. BEZPEČNOST | 3 |
| 2. DÁLKOVÝ OVLADAČ NINA IO | 5 |
| 3. POUŽÍVÁNÍ OVLADAČE NINA IO | 13 |
| Ovládání jedné položky zařízení | 13 |
| Funkce My | 15 |
| Funkce Ovládání pohybem | 19 |
| Spuštění scénáře | 23 |
| Funkce Sluneční automatiky | 24 |
| Funkce alarmu | 27 |
| 4. NASTAVENÍ OVLADAČE NINA IO | 29 |
| Nastavení zařízení | 29 |
| Nastavení skupin | 33 |
| Nastavení scénářů | 39 |
| Nastavení dálkového ovladače | 44 |
| 5. POKROČILÁ NASTAVENÍ | 51 |
| 6. ŘEŠENÍ POTÍŽÍ | 63 |
| 7. OVLADAČ NINA IO | 64 |




Co je to skupina?

Skupina je souborem zařízení, do kterého mohou patřit:

- Zařízení stejného typu (např.: všechna světla, rolety nebo clony v domě).
- Zařízení seskupená podle místností (např.: všechna zařízení v obývacím pokoji, v koupelně atd.).
- Všechny ostatní soubory zařízení (např.: severní fasáda, jižní fasáda atd.).

Skupiny umožňují ovládat několik zařízení najednou, jediným dotykem prstu a s využitím scénářů.

Pro instalaci je standardně definováno 25 skupin

| | | | | | | | |
|---------------|---|--------------|---|---------|---|------------------|---|
| Dům |  | Ložnice |  | Přízemí |  | Venkovní žaluzie |  |
| Obývací pokoj |  | Dětský pokoj |  | Garáž |  | Zip screen |  |
| Jídelna |  | Kancelář |  | Fasáda |  | Okna |  |
| Kuchyň |  | Terasa |  | Světla |  | | |
| Koupelna |  | Patro |  | Rolety |  | | |

Vytvořit lze 5 nových skupin (maximálně tedy 30 skupin).

Je-li zjištěno čidlo, je automaticky vytvořena skupina „čidla“ Sun 1. Je-li zjištěno druhé čidlo, je automaticky vytvořena skupina „čidla“ Sun 2.

Možnosti vlastního nastavení

[Úprava seznamu zařízení skupiny, strana 33](#)

[Vytvoření nové skupiny, strana 36](#)

[Přejmenování skupiny, strana 34](#)

[Odstranění skupiny, strana 37](#)

[Změna ikony skupiny, strana 35](#)

[Uspořádání seznamu skupin, strana 38](#)



Všechny funkce vlastního nastavení skupiny viz [Nastavení skupin, strana 33](#).

OBSAH

| | |
|---------------------------------|----|
| VÍTÁME VÁS | 2 |
| 1. BEZPEČNOST | 3 |
| 2. DÁLKOVÝ OVLADAČ NINA IO | 5 |
| 3. POUŽÍVÁNÍ OVLADAČE NINA IO | 13 |
| Ovládání jedné položky zařízení | 13 |
| Funkce My | 15 |
| Funkce Ovládání pohybem | 19 |
| Spuštění scénáře | 23 |
| Funkce Sluneční automatiky | 24 |
| Funkce alarmu | 27 |
| 4. NASTAVENÍ OVLADAČE NINA IO | 29 |
| Nastavení zařízení | 29 |
| Nastavení skupin | 33 |
| Nastavení scénářů | 39 |
| Nastavení dálkového ovladače | 44 |
| 5. POKROČILÁ NASTAVENÍ | 51 |
| 6. ŘEŠENÍ POTÍŽÍ | 63 |
| 7. OVLADAČ NINA IO | 64 |

Co je to scénář?

Nabídka skupin umožňuje spustit předem nastavené akce, nazývané scénáře, přiřazené k jedné či více položkám zařízení vybrané skupiny (např. otevření vertikální žaluzie v obývacím pokoji, rozsvícení světla v ložnici, uvedení rolety v kuchyni do mezipolohy My, atd.).

Rovněž lze vytvářet nové scénáře naprogramováním jedné či více položek zařízení skupiny zároveň. Například scénář „Odcházím“ může zahrnovat spuštění venkovních žaluzií, stažení rolet a zhasnutí světla.

Ve vytvořených scénářích lze nastavit polohu každého zařízení ke zcela vlastnímu nastavení domácí atmosféry jedním kliknutím. Například scénář „Večerní atmosféra“ může zahrnovat stažení rolet na 75% a zhasnutí světla.

Scénáře standardně definované při instalaci

Otevřít / Zavřít

Zapnout / Vypnout

Mezipoloha My

Vytáhnout / Spustit

 (vyskytují-li se v instalaci jedno až dvě čidla)

Možnosti vlastního nastavení

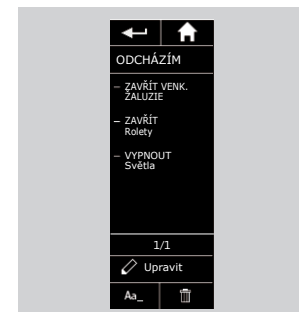
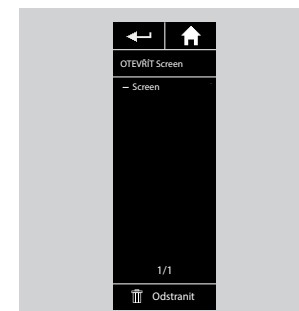
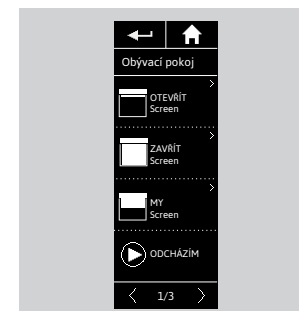
[Vytvoření scénáře, strana 39](#)

[Přejmenování scénáře, strana 40](#)

[Změna scénáře, strana 41](#)

[Odstranění scénáře, strana 42](#)

[Uspořádání seznamu scénářů, strana 43](#)



OBSAH

| | |
|---------------------------------|----|
| VÍTÁME VÁS | 2 |
| 1. BEZPEČNOST | 3 |
| 2. DÁLKOVÝ OVLADAČ NINA IO | 5 |
| 3. POUŽÍVÁNÍ OVLADAČE NINA IO | 13 |
| Ovládání jedné položky zařízení | 13 |
| Funkce My | 15 |
| Funkce Ovládání pohybem | 19 |
| Spuštění scénáře | 23 |
| Funkce Sluneční automatiky | 24 |
| Funkce alarmu | 27 |
| 4. NASTAVENÍ OVLADAČE NINA IO | 29 |
| Nastavení zařízení | 29 |
| Nastavení skupin | 33 |
| Nastavení scénářů | 39 |
| Nastavení dálkového ovladače | 44 |
| 5. POKROČILÁ NASTAVENÍ | 51 |
| 6. ŘEŠENÍ POTÍŽÍ | 63 |
| 7. OVLADAČ NINA IO | 64 |

3. POUŽÍVÁNÍ OVLADAČE NINA IO

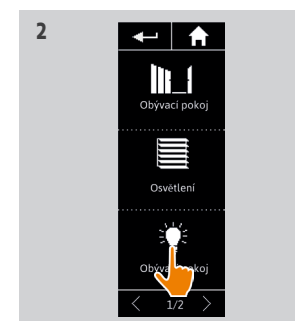
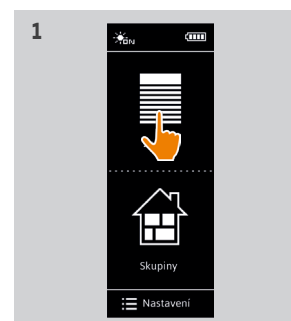
Ovládání jedné položky zařízení

| | |
|-------------------------|----|
| Zvolte položku zařízení | 13 |
| Ovládání zařízení | 13 |
| Možnosti ovládání | 14 |
| Další dostupné možnosti | 14 |

Zvolte položku zařízení

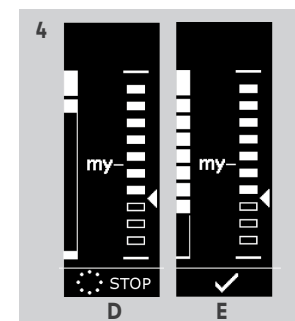
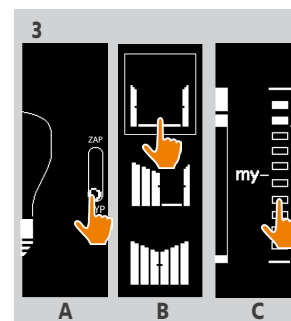
1. Zvolte nabídku **Zařízení** klepnutím na příslušnou ikonu.
2. Zvolte zařízení, které chcete ovládat, klepnutím na příslušnou ikonu.

- i** Veškeré vybavení je dostupné pomocí tlačítek procházení nebo přejetí.
- > Dostupné úrovně pro ovládání zvoleného zařízení jsou zobrazeny.



Ovládání zařízení

3. Zvolte požadovanou úroveň nastavení klepnutím nebo přejetím na příslušné poloze (A, B nebo C).
4. Po uvolnění tlačítka se akce spustí:
 - > Otáčející se kroužek a tlačítko **Stop** se zobrazí, když akce probíhá (D). Klepnutím na toto tlačítko kdykoli akce zastavíte.
 - > Po dokončení akce se zobrazí symbol zaškrtnutí (E).



- i** Pokud se objeví problém, zobrazí se zjištěná závada a je možné znovu zahájit ovládání zařízení.

- i** Po návratu na seznam zařízení se ikona zvoleného zařízení upraví v návaznosti na jeho novou polohu.

OBSAH

| | |
|---------------------------------|----|
| VÍTÁME VÁS | 2 |
| 1. BEZPEČNOST | 3 |
| 2. DÁLKOVÝ OVLADAČ NINA IO | 5 |
| 3. POUŽÍVÁNÍ OVLADAČE NINA IO | 13 |
| Ovládání jedné položky zařízení | 13 |
| Funkce My | 15 |
| Funkce Ovládání pohybem | 19 |
| Spuštění scénáře | 23 |
| Funkce Sluneční automatiky | 24 |
| Funkce alarmu | 27 |
| 4. NASTAVENÍ OVLADAČE NINA IO | 29 |
| Nastavení zařízení | 29 |
| Nastavení skupin | 33 |
| Nastavení scénářů | 39 |
| Nastavení dálkového ovladače | 44 |
| 5. POKROČILÁ NASTAVENÍ | 51 |
| 6. ŘEŠENÍ POTÍŽÍ | 63 |
| 7. OVLADAČ NINA IO | 64 |

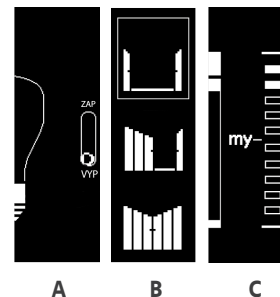
| | |
|-------------------------|----|
| Zvolte položku zařízení | 13 |
| Ovládání zařízení | 13 |
| Možnosti ovládání | 14 |
| Další dostupné možnosti | 14 |

Možnosti ovládání

Zap / Vyp nebo Zamknout / Odemknout (A)

Otevřít / Zavřít (B)

Upravit (C)



Další dostupné možnosti

Použít lze i další možnosti pro individuální úpravy ovládání zařízení. Tyto možnosti jsou dostupné v závislosti na zvoleném zařízení a zobrazují se na spodní části lišty úrovně.

Například klepnutím na následující ikony nebo zaškrtnutím políčka můžete aktivovat příslušné možnosti před ovládáním zařízení nebo během něho:

| | | |
|--|-------------------------------------|---|
| | <input checked="" type="checkbox"/> | Aktivaci diskrétního režimu: zpomalí pohyb rolety RS100 při jejím celém pohybu. |
| | <input type="checkbox"/> | Vypnutí diskrétního režimu rolety RS100. |
| | | Chcete-li ovládat sklon lamel na žaluziích (vnitřních i venkovních) a na roletách se sklápěcími lamelami (gradhermetic). |
| | | Chcete-li ovládat vytažení / stažení lamel na žaluziích (vnitřních i venkovních) a na roletách se sklápěcími lamelami (gradhermetic). |
| | <input checked="" type="checkbox"/> | Chcete-li aktivovat možnost lidí pro okenní kliky: umožňuje otevření domu zevnitř v případě, že některá z osob je přítomna uvnitř. |
| | <input type="checkbox"/> | Chcete-li vypnout možnost lidí pro okenní kliky: neumožňuje otevření domu zevnitř. |
| | | Vyklopení rámu rolety. |
| | | Naklopení rámu rolety. |
| | <input type="checkbox"/> Uvolnit | Chcete-li uvolnit plátno vertikální žaluzie, když je v dolní poloze. |
| | <input type="checkbox"/> Napnout | Chcete-li napnout plátno vertikální žaluzie, když je v dolní poloze. |

OBSAH

| | |
|---------------------------------|----|
| VÍTÁME VÁS | 2 |
| 1. BEZPEČNOST | 3 |
| 2. DÁLKOVÝ OVLADAČ NINA IO | 5 |
| 3. POUŽÍVÁNÍ OVLADAČE NINA IO | 13 |
| Ovládání jedné položky zařízení | 13 |
| Funkce My | 15 |
| Funkce Ovládání pohybem | 19 |
| Spuštění scénáře | 23 |
| Funkce Sluneční automatiky | 24 |
| Funkce alarmu | 27 |
| 4. NASTAVENÍ OVLADAČE NINA IO | 29 |
| Nastavení zařízení | 29 |
| Nastavení skupin | 33 |
| Nastavení scénářů | 39 |
| Nastavení dálkového ovladače | 44 |
| 5. POKROČILÁ NASTAVENÍ | 51 |
| 6. ŘEŠENÍ POTÍŽÍ | 63 |
| 7. OVLADAČ NINA IO | 64 |

Funkce My

| | |
|---------------------------------|----|
| Používání funkce My | 15 |
| Uložení mezipolohy My do paměti | 16 |
| Změna mezipolohy My | 17 |
| Odstranění mezipolohy My | 18 |

Funkce My slouží k uložení mezipolohy zařízení do paměti a umožňuje tak přizpůsobit ovládání zařízení v domě podle požadavků uživatele.

Funkce My je dostupná u většiny zařízení. Pokud funkce není pro konkrétní zařízení k dispozici, ikona **My** se nezobrazí.

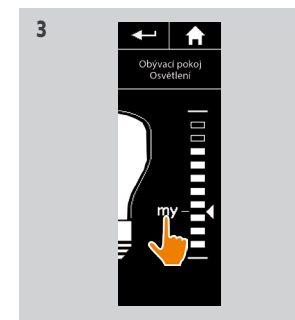
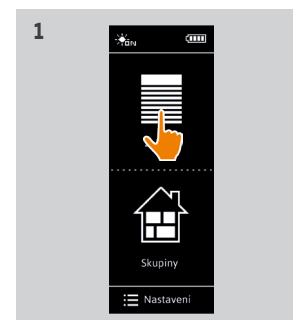
Pokud již je mezipoloha My nastavena, ikona **My** se zobrazí vedle polohy uložené do paměti. Pro úpravu či odstranění této polohy viz [strana 17](#) a [strana 18](#).

Pokud mezipoloha My není předem nastavena, ikona **My** se zobrazuje šedě nad lištou polohy. Chcete-li polohu My uložit do paměti, viz [strana 16](#).

Používání funkce My

Jakmile je provedeno nastavení úrovně My, zařízení lze automaticky nastavit do mezipolohy, a to pouhým klepnutím na displej.

1. Zvolte nabídku **Zařízení** klepnutím na příslušnou ikonu.
2. Zvolte požadované zařízení klepnutím na příslušnou ikonu.
 - > Mezipoloha My zvoleného zařízení již je nastavena: ikona **My** se zobrazí vedle úrovně uložené do paměti.
3. Krátkým klepnutím na ikonu **My** můžete zvolené zařízení uvést do mezipolohy My.
 - > Tlačítko **My** se zvýrazní.
 - > Otáčející se kroužek a tlačítko **Stop** se zobrazí, když akce probíhá. Klepnutím na toto tlačítko kdykoli akce zastavíte.
 - > Po dokončení akce se zobrazí symbol zaškrtnutí.



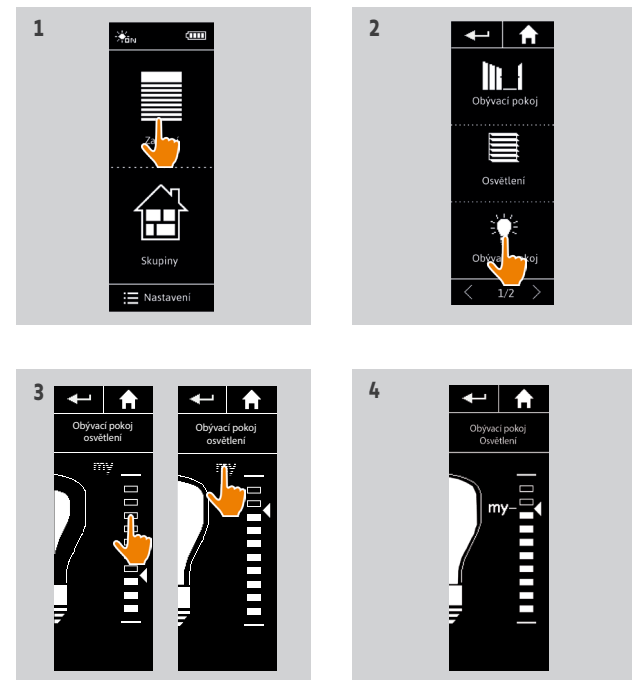
OBSAH

| | |
|---------------------------------|----|
| VÍTÁME VÁS | 2 |
| 1. BEZPEČNOST | 3 |
| 2. DÁLKOVÝ OVLADAČ NINA IO | 5 |
| 3. POUŽÍVÁNÍ OVLADAČE NINA IO | 13 |
| Ovládání jedné položky zařízení | 13 |
| Funkce My | 15 |
| Funkce Ovládání pohybem | 19 |
| Spuštění scénáře | 23 |
| Funkce Sluneční automatiky | 24 |
| Funkce alarmu | 27 |
| 4. NASTAVENÍ OVLADAČE NINA IO | 29 |
| Nastavení zařízení | 29 |
| Nastavení skupin | 33 |
| Nastavení scénářů | 39 |
| Nastavení dálkového ovladače | 44 |
| 5. POKROČILÁ NASTAVENÍ | 51 |
| 6. ŘEŠENÍ POTÍŽÍ | 63 |
| 7. OVLADAČ NINA IO | 64 |

| | |
|---------------------------------|----|
| Používání funkce My | 15 |
| Uložení mezipolohy My do paměti | 16 |
| Změna mezipolohy My | 17 |
| Odstranění mezipolohy My | 18 |

Uložení mezipolohy My do paměti

1. Zvolte nabídku **Zařízení** klepnutím na příslušnou ikonu.
2. Zvolte požadované zařízení klepnutím na příslušnou ikonu.
 - > Mezipoloha My zvoleného zařízení není nastavena: ikona **My** se zobrazí šedě na horní straně lišty polohy.
3. Zvolte polohu zařízení klepnutím nebo přejetím na příslušnou polohu a následně stiskněte šedou ikonu **My** a držte ji stisknutou alespoň po dobu 5 sekund.
4. Po této lhůtě se ikona **My** automaticky přemístí vedle předem nastavené úrovně.
 - > Mezipoloha My je uložena do paměti.



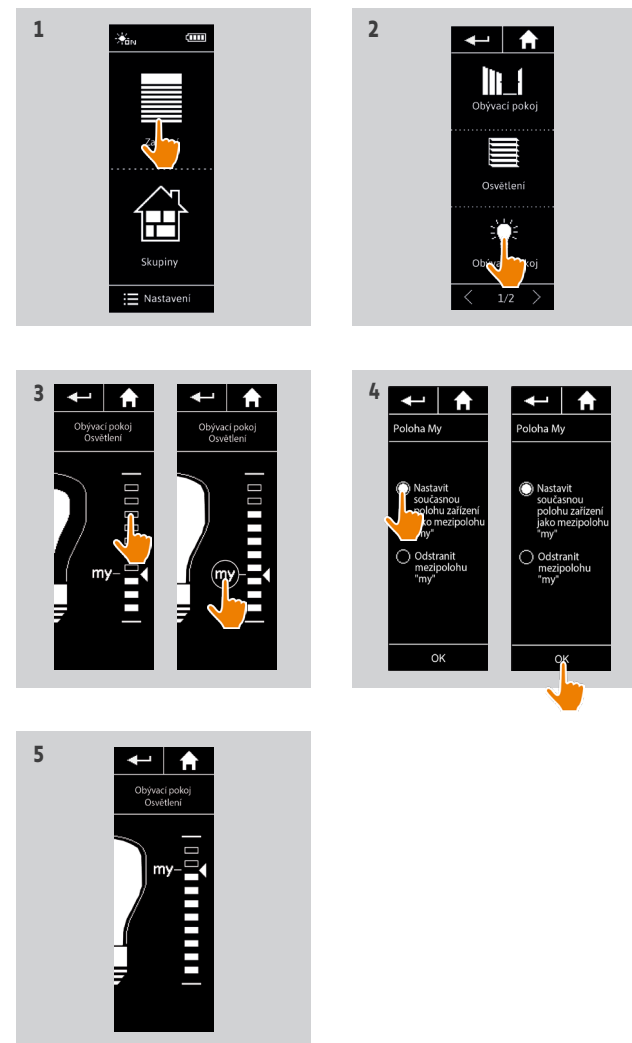
OBSAH

| | |
|---------------------------------|----|
| VÍTÁME VÁS | 2 |
| 1. BEZPEČNOST | 3 |
| 2. DÁLKOVÝ OVLADAČ NINA IO | 5 |
| 3. POUŽÍVÁNÍ OVLADAČE NINA IO | 13 |
| Ovládání jedné položky zařízení | 13 |
| Funkce My | 15 |
| Funkce Ovládání pohybem | 19 |
| Spuštění scénáře | 23 |
| Funkce Sluneční automatiky | 24 |
| Funkce alarmu | 27 |
| 4. NASTAVENÍ OVLADAČE NINA IO | 29 |
| Nastavení zařízení | 29 |
| Nastavení skupin | 33 |
| Nastavení scénářů | 39 |
| Nastavení dálkového ovladače | 44 |
| 5. POKROČILÁ NASTAVENÍ | 51 |
| 6. ŘEŠENÍ POTÍŽÍ | 63 |
| 7. OVLADAČ NINA IO | 64 |

| | |
|---------------------------------|----|
| Používání funkce My | 15 |
| Uložení mezipolohy My do paměti | 16 |
| Změna mezipolohy My | 17 |
| Odstranění mezipolohy My | 18 |

Změna mezipolohy My

1. Zvolte nabídku **Zařízení** klepnutím na příslušnou ikonu.
2. Zvolte požadované zařízení klepnutím na příslušnou ikonu.
 - > Mezipoloha My zvoleného zařízení již je nastavena: ikona **My** se zobrazí vedle úrovně uložené do paměti.
3. Zvolte novou úroveň nastavení klepnutím nebo přejetím na příslušnou polohu, pak stiskněte ikonu **My** a držte ji stisknutou alespoň po dobu 5 sekund.
4. Zvolte možnost **Nastavit současnou polohu jako mezipolohu „my“**, pak klepněte na tlačítko **OK**.
 - > Nová mezipoloha My je uložena do paměti.
5. Po tomto potvrzení se ikona **My** přemístí vedle předem nastavené úrovně.



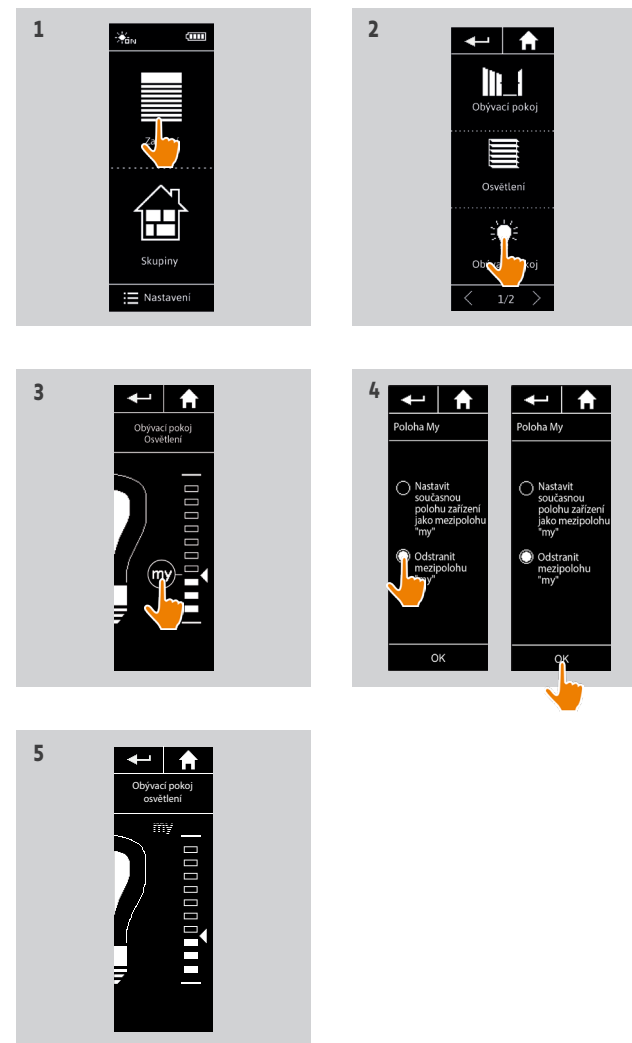
OBSAH

| | |
|---------------------------------|----|
| VÍTÁME VÁS | 2 |
| 1. BEZPEČNOST | 3 |
| 2. DÁLKOVÝ OVLADAČ NINA IO | 5 |
| 3. POUŽÍVÁNÍ OVLADAČE NINA IO | 13 |
| Ovládání jedné položky zařízení | 13 |
| Funkce My | 15 |
| Funkce Ovládání pohybem | 19 |
| Spuštění scénáře | 23 |
| Funkce Sluneční automatiky | 24 |
| Funkce alarmu | 27 |
| 4. NASTAVENÍ OVLADAČE NINA IO | 29 |
| Nastavení zařízení | 29 |
| Nastavení skupin | 33 |
| Nastavení scénářů | 39 |
| Nastavení dálkového ovladače | 44 |
| 5. POKROČILÁ NASTAVENÍ | 51 |
| 6. ŘEŠENÍ POTÍŽÍ | 63 |
| 7. OVLADAČ NINA IO | 64 |

| | |
|---------------------------------|----|
| Používání funkce My | 15 |
| Uložení mezipolohy My do paměti | 16 |
| Změna mezipolohy My | 17 |
| Odstranění mezipolohy My | 18 |

Odstranění mezipolohy My

1. Zvolte nabídku **Zařízení** klepnutím na příslušnou ikonu.
2. Zvolte požadované zařízení klepnutím na příslušnou ikonu.
 - > Mezipoloha My zvoleného zařízení již je nastavena: ikona **My** se zobrazí vedle úrovně uložené do paměti.
3. Stiskněte ikonu **My** a držte ji stisknutou po dobu alespoň 5 sekund, abyste mohli uloženou mezipolohu odstranit.
4. Zvolte možnost **Odstranit mezipolohu „my“**, pak klepněte na tlačítko **OK**.
5. Po tomto potvrzení se ikona **My** automaticky zobrazuje šedě nad lištou polohy.
 - > Mezipoloha My je odstraněna.



OBSAH

| | |
|---------------------------------|----|
| VÍTÁME VÁS | 2 |
| 1. BEZPEČNOST | 3 |
| 2. DÁLKOVÝ OVLADAČ NINA IO | 5 |
| 3. POUŽÍVÁNÍ OVLADAČE NINA IO | 13 |
| Ovládání jedné položky zařízení | 13 |
| Funkce My | 15 |
| Funkce Ovládání pohybem | 19 |
| Spuštění scénáře | 23 |
| Funkce Sluneční automatiky | 24 |
| Funkce alarmu | 27 |
| 4. NASTAVENÍ OVLADAČE NINA IO | 29 |
| Nastavení zařízení | 29 |
| Nastavení skupin | 33 |
| Nastavení scénářů | 39 |
| Nastavení dálkového ovladače | 44 |
| 5. POKROČILÁ NASTAVENÍ | 51 |
| 6. ŘEŠENÍ POTÍŽÍ | 63 |
| 7. OVLADAČ NINA IO | 64 |

Funkce Ovládání pohybem

| | |
|--|----|
| Přiřazení zařízení k funkci Ovládání pohybem | 20 |
| Aktivace/Deaktivace funkce Ovládání pohybem | 20 |
| Použití funkce Ovládání pohybem: gesto Nahoru/Dolů | 21 |
| Použití funkce Ovládání pohybem: gesto Stop | 22 |

Funkce Ovládání pohybem umožňuje ovládat všechna oblíbená zařízení pouze jediným dotykem a jediným gestem přímo z úvodní obrazovky.

Nemusíte vybírat žádné zařízení nebo skupinu ani zadávat funkce ovladače Nina io. Poté, co přiřadíte jednu či více položek zařízení k funkci Ovládání pohybem, můžete intuitivně nastavovat jejich polohu, stačí podržet stisknutou kruhovou oblast vyznačenou na displeji a naklápět ovladač. Pohyb zařízení můžete také zastavit, pokud ovladačem zatřesete ze strany na stranu.

 Pro všechna zařízení platí dvě možné polohy: nahoru a dolů.

„Nahoru“ a „Dolů“ podle typu zařízení může znamenat:

- Otevřít / Zavřít (dveře, clona, brána, okno atd.)
- Zapnout / Vypnout (světlo, spínač)
- Zamknout / Odemknout (okno)

 K této funkci lze přiřadit jakékoli zařízení, s výjimkou alarmu.

OBSAH

| | |
|---------------------------------|----|
| VÍTÁME VÁS | 2 |
| 1. BEZPEČNOST | 3 |
| 2. DÁLKOVÝ OVLADAČ NINA IO | 5 |
| 3. POUŽÍVÁNÍ OVLADAČE NINA IO | 13 |
| Ovládání jedné položky zařízení | 13 |
| Funkce My | 15 |
| Funkce Ovládání pohybem | 19 |
| Spuštění scénáře | 23 |
| Funkce Sluneční automatiky | 24 |
| Funkce alarmu | 27 |
| 4. NASTAVENÍ OVLADAČE NINA IO | 29 |
| Nastavení zařízení | 29 |
| Nastavení skupin | 33 |
| Nastavení scénářů | 39 |
| Nastavení dálkového ovladače | 44 |
| 5. POKROČILÁ NASTAVENÍ | 51 |
| 6. ŘEŠENÍ POTÍŽÍ | 63 |
| 7. OVLADAČ NINA IO | 64 |

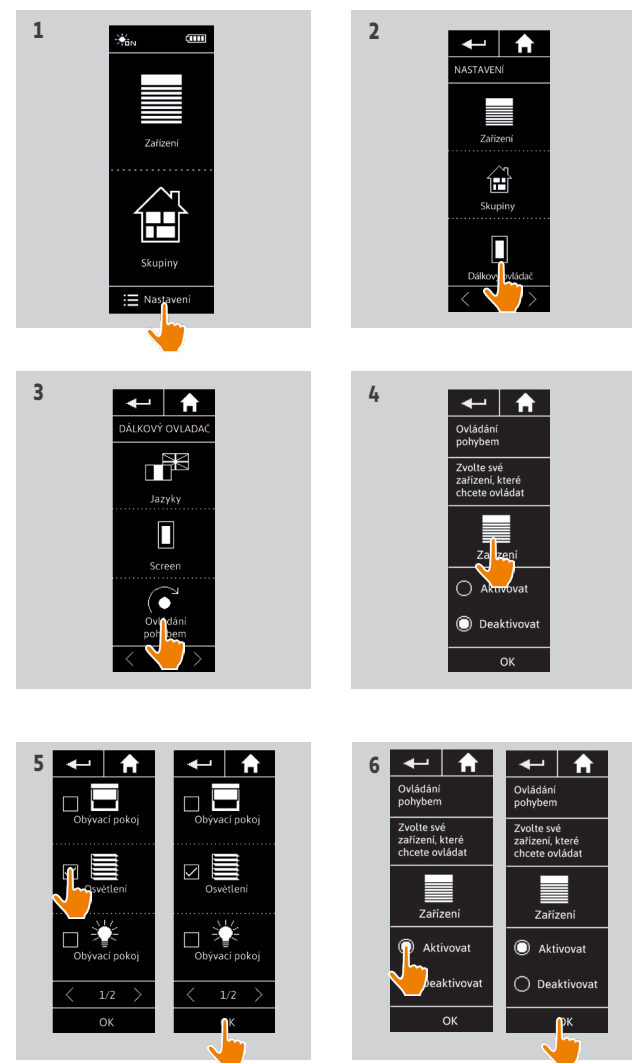
| | |
|--|----|
| Přiřazení zařízení k funkci Ovládání pohybem | 20 |
| Aktivace/Deaktivace funkce Ovládání pohybem | 20 |
| Použití funkce Ovládání pohybem: gesto Nahoru/Dolů | 21 |
| Použití funkce Ovládání pohybem: gesto Stop | 22 |

Přiřazení zařízení k funkci Ovládání pohybem

1. Zvolte nabídku **Nastavení** klepnutím na příslušnou ikonu.
2. Klepněte na ikonu **Dálkový ovladač**.
3. Klepněte na ikonu **Ovládání pohybem**.
4. Klepnutím na ikonu **Zařízení** získáte přístup k seznamu dostupných zařízení.
5. Zvolte jedno či více zařízení, která chcete přiřadit k funkci Ovládání pohybem, a výběr uložte klepnutím na tlačítko **OK**.

Aktivace/Deaktivace funkce Ovládání pohybem

6. Zvolte možnost **Aktivovat** a uložte klepnutím na tlačítko **OK**.
- > Pokud je funkce Ovládání pohybem aktivována a jsou přiřazena zařízení: uprostřed úvodní obrazovky se zobrazí oblast, vyznačená soustřednými kruhy.
 - > Pokud je funkce Ovládání pohybem aktivována a není vybráno žádné zařízení: uprostřed úvodní obrazovky se kruhová oblast nezobrazí.
 - > Pokud je funkce Ovládání pohybem deaktivována: uprostřed úvodní obrazovky se kruhová oblast nezobrazí.



OBSAH

| | |
|---------------------------------|----|
| VÍTÁME VÁS | 2 |
| 1. BEZPEČNOST | 3 |
| 2. DÁLKOVÝ OVLADAČ NINA IO | 5 |
| 3. POUŽÍVÁNÍ OVLADAČE NINA IO | 13 |
| Ovládání jedné položky zařízení | 13 |
| Funkce My | 15 |
| Funkce Ovládání pohybem | 19 |
| Spuštění scénáře | 23 |
| Funkce Sluneční automatiky | 24 |
| Funkce alarmu | 27 |
| 4. NASTAVENÍ OVLADAČE NINA IO | 29 |
| Nastavení zařízení | 29 |
| Nastavení skupin | 33 |
| Nastavení scénářů | 39 |
| Nastavení dálkového ovladače | 44 |
| 5. POKROČILÁ NASTAVENÍ | 51 |
| 6. ŘEŠENÍ POTÍŽÍ | 63 |
| 7. OVLADAČ NINA IO | 64 |

| | |
|--|----|
| Přiřazení zařízení k funkci Ovládání pohybem | 20 |
| Aktivace/Deaktivace funkce Ovládání pohybem | 20 |
| Použití funkce Ovládání pohybem: gesto Nahoru/Dolů | 21 |
| Použití funkce Ovládání pohybem: gesto Stop | 22 |

Použití funkce Ovládání pohybem: gesto Nahoru/Dolů

1. Pro spuštění funkce Ovládání pohybem stiskněte a podržte středovou oblast.

 Pro návrat na výchozí obrazovku stisk povolte.

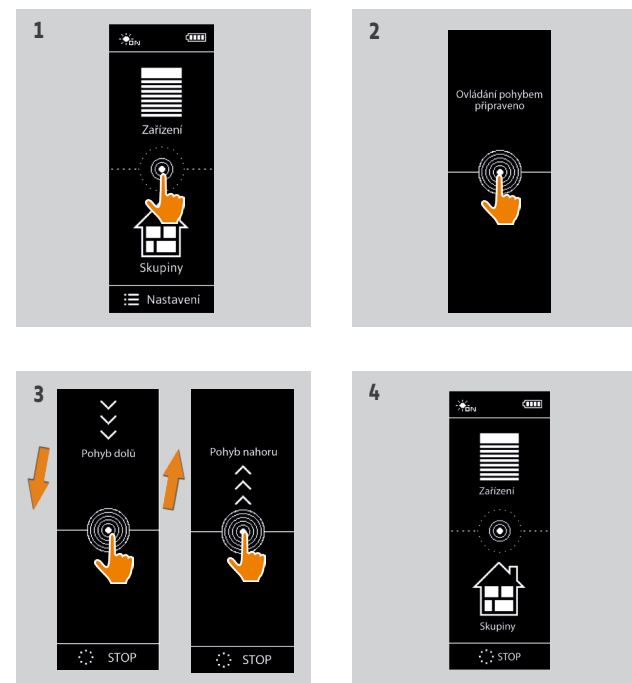
2. Jakmile se funkce spustí, zobrazí se zpráva „Ovládání pohybem připraveno!“.

3. Aniž byste uvolnili středovou oblast displeje, nakloňte dálkový ovladač podélně nahoru/dolů, abyste přiřazeným zařízením zadali povel vytáhnout/spustit, otevřít/zavřít, zapnout/vypnout nebo zamknout/odemknout

> Probíhající pohyb je na displeji indikován šipkou ve směru nahoru/dolů.

> Otáčející se kroužek a tlačítko **Stop** se zobrazí, když akce probíhá. Klepnutím na toto tlačítko kdykoli akce zastavíte.

4. Pokud dotyk středové oblasti uvolníte, automaticky se zobrazí úvodní obrazovka.



OBSAH

| | |
|---------------------------------|----|
| VÍTÁME VÁS | 2 |
| 1. BEZPEČNOST | 3 |
| 2. DÁLKOVÝ OVLADAČ NINA IO | 5 |
| 3. POUŽÍVÁNÍ OVLADAČE NINA IO | 13 |
| Ovládání jedné položky zařízení | 13 |
| Funkce My | 15 |
| Funkce Ovládání pohybem | 19 |
| Spuštění scénáře | 23 |
| Funkce Sluneční automatiky | 24 |
| Funkce alarmu | 27 |
| 4. NASTAVENÍ OVLADAČE NINA IO | 29 |
| Nastavení zařízení | 29 |
| Nastavení skupin | 33 |
| Nastavení scénářů | 39 |
| Nastavení dálkového ovladače | 44 |
| 5. POKROČILÁ NASTAVENÍ | 51 |
| 6. ŘEŠENÍ POTÍŽÍ | 63 |
| 7. OVLADAČ NINA IO | 64 |

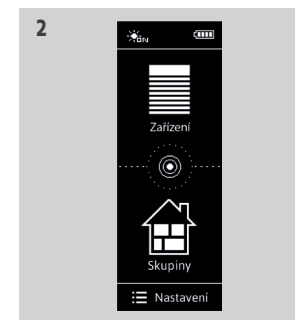
| | |
|--|----|
| Přiřazení zařízení k funkci Ovládání pohybem | 20 |
| Aktivace/Deaktivace funkce Ovládání pohybem | 20 |
| Použití funkce Ovládání pohybem: gesto Nahoru/Dolů | 21 |
| Použití funkce Ovládání pohybem: gesto Stop | 22 |

Použití funkce Ovládání pohybem: gesto Stop

1. Když probíhá akce na zařízení přiřazeném k funkci Ovládání pohybem: zatřeste ovladačem ze strany na stranu.
 - > Probíhající akce se zastaví.
2. Automaticky se objeví úvodní obrazovka.



Tlačítko „Stop“ se zobrazí, když akce probíhá. Klepnutím na toto tlačítko rovněž akci zastavíte.



OBSAH

| | |
|---------------------------------|----|
| VÍTÁME VÁS | 2 |
| 1. BEZPEČNOST | 3 |
| 2. DÁLKOVÝ OVLADAČ NINA IO | 5 |
| 3. POUŽÍVÁNÍ OVLADAČE NINA IO | 13 |
| Ovládání jedné položky zařízení | 13 |
| Funkce My | 15 |
| Funkce Ovládání pohybem | 19 |
| Spuštění scénáře | 23 |
| Funkce Sluneční automatiky | 24 |
| Funkce alarmu | 27 |
| 4. NASTAVENÍ OVLADAČE NINA IO | 29 |
| Nastavení zařízení | 29 |
| Nastavení skupin | 33 |
| Nastavení scénářů | 39 |
| Nastavení dálkového ovladače | 44 |
| 5. POKROČILÁ NASTAVENÍ | 51 |
| 6. ŘEŠENÍ POTÍŽÍ | 63 |
| 7. OVLADAČ NINA IO | 64 |

Spuštění scénáře

Výběr pokoje/skupiny

1. Zvolte nabídku **Skupiny** klepnutím na příslušnou ikonu.
2. Zvolte místnost nebo skupinu, která obsahuje zařízení, které chcete ovládat, klepnutím na příslušnou ikonu.

- i** Všechny místnosti/skupiny jsou přístupné pomocí navigačních tlačítek nebo přejetím.
- > Zobrazí se scénáře, dostupné pro ovládání zvolené místnosti nebo skupiny.

Spuštění scénáře

3. Zvolte scénář klepnutím na příslušnou ikonu nebo jméno.
4. Po uvolnění tlačítka se akce spustí:
 - > Otáčející se kroužek a tlačítko **Stop** se zobrazí, když akce probíhá (A). Klepnutím na toto tlačítko kdykoli akce zastavíte.

- > Po dokončení akce se na několik sekund zobrazí symbol zaškrtnutí (B).

- i** Pokud se objeví problém, zobrazí se zjištěná závada a je možné znovu zahájit spuštění scénáře.

Scénáře standardně definované při instalaci

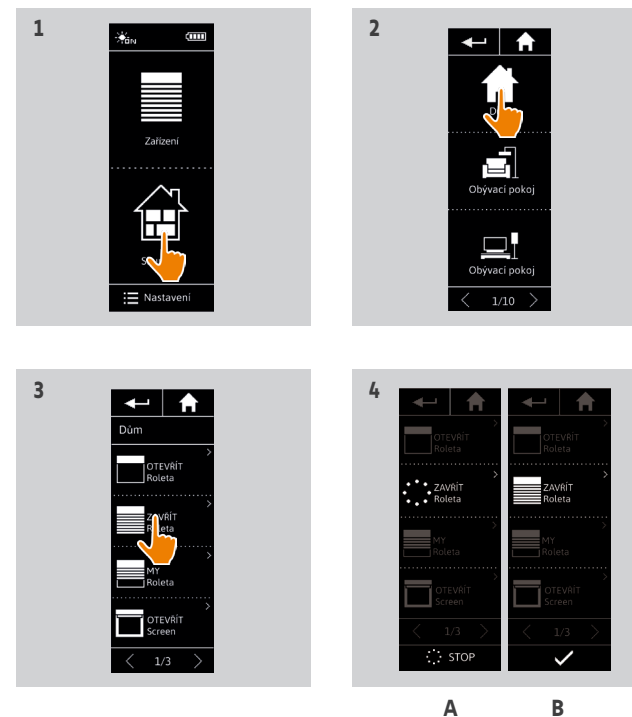
Otevřít / Zavřít

Otevřít / Zavřít vše

Zapnout / Vypnout

Mezipoloha My

 /  (vyskytují-li se v instalaci jedno až dvě čidla)



OBSAH

| | |
|---------------------------------|----|
| VÍTÁME VÁS | 2 |
| 1. BEZPEČNOST | 3 |
| 2. DÁLKOVÝ OVLADAČ NINA IO | 5 |
| 3. POUŽÍVÁNÍ OVLADAČE NINA IO | 13 |
| Ovládání jedné položky zařízení | 13 |
| Funkce My | 15 |
| Funkce Ovládání pohybem | 19 |
| Spuštění scénáře | 23 |
| Funkce Sluneční automatiky | 24 |
| Funkce alarmu | 27 |
| 4. NASTAVENÍ OVLADAČE NINA IO | 29 |
| Nastavení zařízení | 29 |
| Nastavení skupin | 33 |
| Nastavení scénářů | 39 |
| Nastavení dálkového ovladače | 44 |
| 5. POKROČILÁ NASTAVENÍ | 51 |
| 6. ŘEŠENÍ POTÍŽÍ | 63 |
| 7. OVLADAČ NINA IO | 64 |

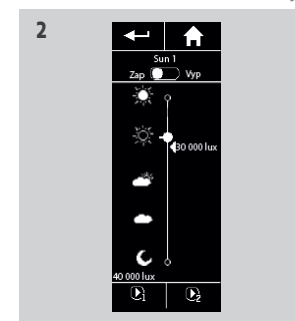
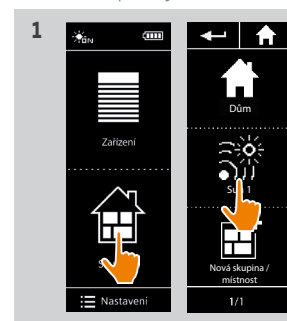
Funkce Sluneční automatiky

| | |
|--|----|
| Zobrazení hodnoty intenzity slunečního svitu | 24 |
| Změna mezní hodnoty a stanovení scénářů | 24 |
| Aktivace/Deaktivace funkce Sluneční automatiky | 24 |
| Úprava seznamu zařízení ve skupině „Čidlo“ | 25 |
| Přejmenování skupiny „Čidlo“ | 26 |

Funkci Sluneční automatiky lze aktivovat, pokud je v instalaci alespoň jedno sluneční čidlo. Je nastavitelná a lze ji deaktivovat.

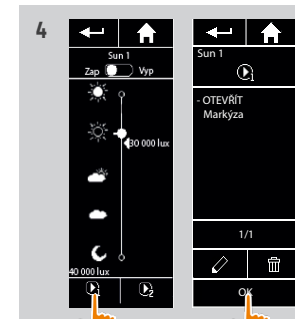
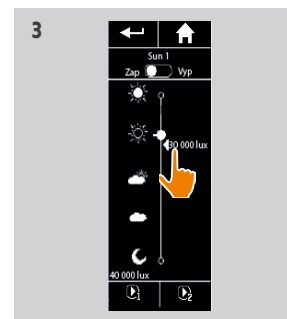
Zobrazení hodnoty intenzity slunečního svitu

1. Zvolte nabídku **Skupiny** klepnutím na příslušnou ikonu. Pak zvolte ikonu Sun 1.
2. Displej zobrazí aktuální hodnotu intenzity slunečního svitu
 - > Stupnice intenzity slunečního svitu má rozsah 0 až 100 000 lux.



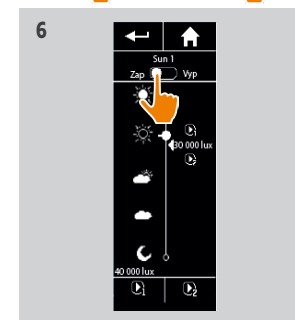
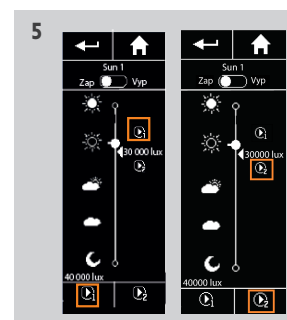
Změna mezní hodnoty a stanovení scénářů

3. Nastavte kurzorem intenzitu slunečního svitu = mezní hodnotu pro spuštění.
 - > Tlačítka a umístěná dole na displeji umožňují nastavit automatické ovládání.
4. Klikněte na tlačítka a pro stanovení scénářů. Pak potvrďte stisknutím OK.
5. Po stanovení scénářů se kolem kurzoru se objeví ikony.
 - > Scénář se spustí, když intenzita překročí nastavenou mezní hodnotu. (A)
 - > Scénář se spustí, když intenzita klesne pod nastavenou mezní hodnotu. (B)



Aktivace/Deaktivace funkce Sluneční automatiky

6. Tlačítkem Zap/Vyp se aktivuje/deaktivuje funkce Sun tohoto čidla.



OBSAH

| | |
|---------------------------------|----|
| VÍTÁME VÁS | 2 |
| 1. BEZPEČNOST | 3 |
| 2. DÁLKOVÝ OVLADAČ NINA IO | 5 |
| 3. POUŽÍVÁNÍ OVLADAČE NINA IO | 13 |
| Ovládání jedné položky zařízení | 13 |
| Funkce My | 15 |
| Funkce Ovládání pohybem | 19 |
| Spuštění scénáře | 23 |
| Funkce Sluneční automatiky | 24 |
| Funkce alarmu | 27 |
| 4. NASTAVENÍ OVLADAČE NINA IO | 29 |
| Nastavení zařízení | 29 |
| Nastavení skupin | 33 |
| Nastavení scénářů | 39 |
| Nastavení dálkového ovladače | 44 |
| 5. POKROČILÁ NASTAVENÍ | 51 |
| 6. ŘEŠENÍ POTÍŽÍ | 63 |
| 7. OVLADAČ NINA IO | 64 |

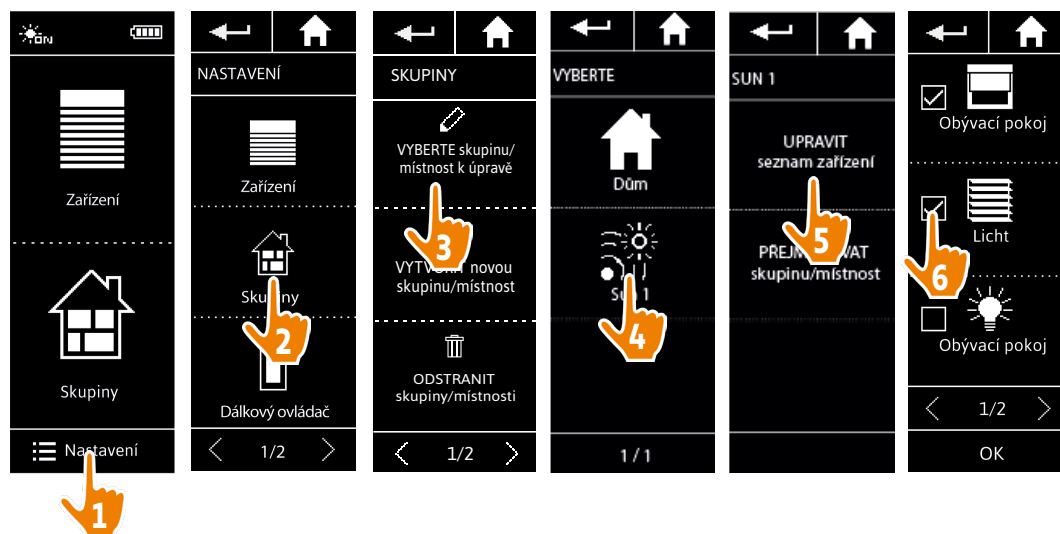
| | |
|--|----|
| Zobrazení hodnoty intenzity slunečního svitu | 24 |
| Změna mezní hodnoty a stanovení scénářů | 24 |
| Aktivace/Deaktivace funkce Sluneční automatiky | 24 |
| Úprava seznamu zařízení ve skupině „Čidlo“ | 25 |
| Přejmenování skupiny „Čidlo“ | 26 |


Úprava seznamu zařízení ve skupině „Čidlo“

Zvolte příslušnou skupinu „Čidlo“ v nabídce **Nastavení** a zvolte „Úprava seznamu zařízení“.

Zaškrtněte zařízení, která je třeba přiřadit k tomuto čidlu Sun (Sluneční).

Zrušte zaškrtnutí zařízení, která chcete odstranit.



 I když odstraníte veškerá zařízení ze skupiny „čidlo“, neodstraní se skupina „čidlo“.

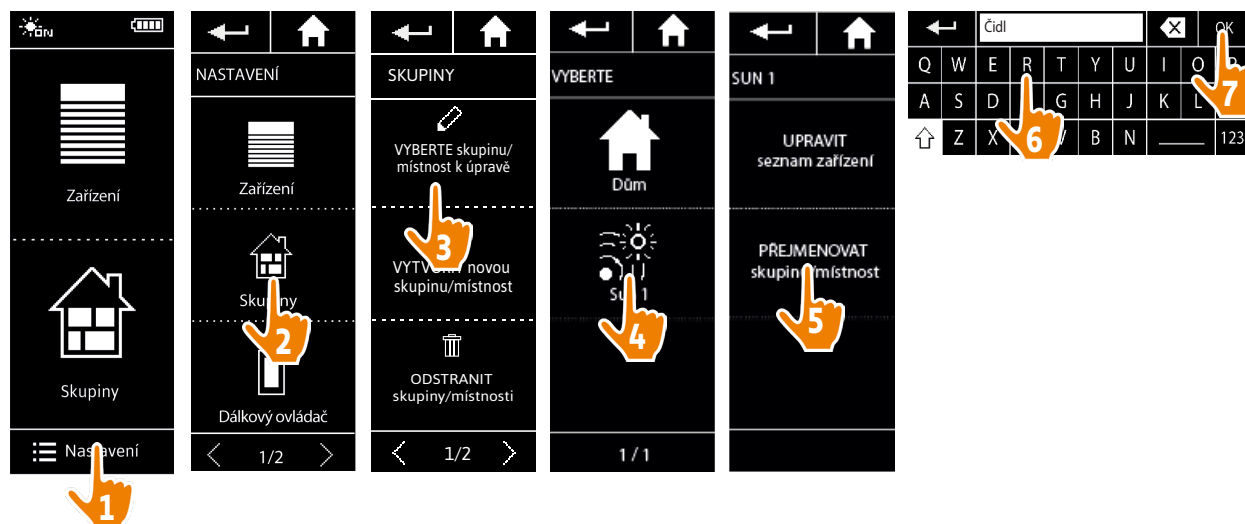
OBSAH

| | |
|---------------------------------|----|
| VÍTÁME VÁS | 2 |
| 1. BEZPEČNOST | 3 |
| 2. DÁLKOVÝ OVLADAČ NINA IO | 5 |
| 3. POUŽÍVÁNÍ OVLADAČE NINA IO | 13 |
| Ovládání jedné položky zařízení | 13 |
| Funkce My | 15 |
| Funkce Ovládání pohybem | 19 |
| Spuštění scénáře | 23 |
| Funkce Sluneční automatiky | 24 |
| Funkce alarmu | 27 |
| 4. NASTAVENÍ OVLADAČE NINA IO | 29 |
| Nastavení zařízení | 29 |
| Nastavení skupin | 33 |
| Nastavení scénářů | 39 |
| Nastavení dálkového ovladače | 44 |
| 5. POKROČILÁ NASTAVENÍ | 51 |
| 6. ŘEŠENÍ POTÍŽÍ | 63 |
| 7. OVLADAČ NINA IO | 64 |

| | |
|--|----|
| Zobrazení hodnoty intenzity slunečního svitu | 24 |
| Změna mezní hodnoty a stanovení scénářů | 24 |
| Aktivace/Deaktivace funkce Sluneční automatiky | 24 |
| Úprava seznamu zařízení ve skupině „Čidlo“ | 25 |
| Přejmenování skupiny „Čidlo“ | 26 |

Přejmenování skupiny „Čidlo“

Zvolte příslušnou skupinu „Čidlo“ v nabídce Nastavení a přejmenujte ji pomocí klávesnice:



OBSAH

| | |
|---------------------------------|----|
| VÍTÁME VÁS | 2 |
| 1. BEZPEČNOST | 3 |
| 2. DÁLKOVÝ OVLADAČ NINA IO | 5 |
| 3. POUŽÍVÁNÍ OVLADAČE NINA IO | 13 |
| Ovládání jedné položky zařízení | 13 |
| Funkce My | 15 |
| Funkce Ovládání pohybem | 19 |
| Spuštění scénáře | 23 |
| Funkce Sluneční automatiky | 24 |
| Funkce alarmu | 27 |
| 4. NASTAVENÍ OVLADAČE NINA IO | 29 |
| Nastavení zařízení | 29 |
| Nastavení skupin | 33 |
| Nastavení scénářů | 39 |
| Nastavení dálkového ovladače | 44 |
| 5. POKROČILÁ NASTAVENÍ | 51 |
| 6. ŘEŠENÍ POTÍŽÍ | 63 |
| 7. OVLADAČ NINA IO | 64 |

Funkce alarmu

| | |
|-------------------|----|
| Deaktivace alarmu | 27 |
| Změna kódu alarmu | 28 |

Funkci alarmu lze rovněž nastavit: alarm v domě lze deaktivovat a znovu aktivovat pomocí zařízení Nina io.

Chcete-li deaktivovat alarm v domě pomocí ovladače Nina io, je nutno zadat kód určený pouze pro ovladač Nina io a lišící se od kódu alarmu. Tento kód alarmu Nina io není vyžadován pro aktivaci alarmu.

Výchozí kód je 0000. Kód alarmu ovladače Nina io lze změnit v nabídce **Nastavení**.

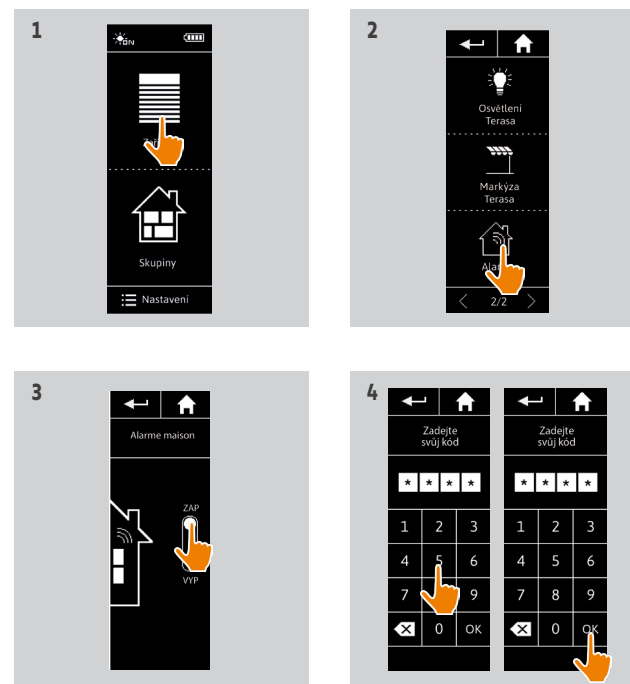
Deaktivace alarmu

1. Zvolte nabídku **Zařízení** klepnutím na příslušnou ikonu.
2. Klepněte na ikonu alarm v seznamu zařízení.

i Ikona alarmu se zobrazí na seznamu zařízení pouze tehdy, pokud je s dálkovým ovládáním Nina io nějaký alarm spárován.

3. Posuňte přepínač do polohy **VYP**.
 - > Zobrazí se výzva na zadání kódu pro deaktivaci alarmu.
4. Zadejte kód (výchozí je 0000) pomocí klávesnice a potvrďte stiskem tlačítka **OK**.
 - > Alarm se vypne.

i Alarm můžete aktivovat podle stejných kroků, posunutím přepínače do polohy **ZAP**. Žádný kód není potřeba.



OBSAH

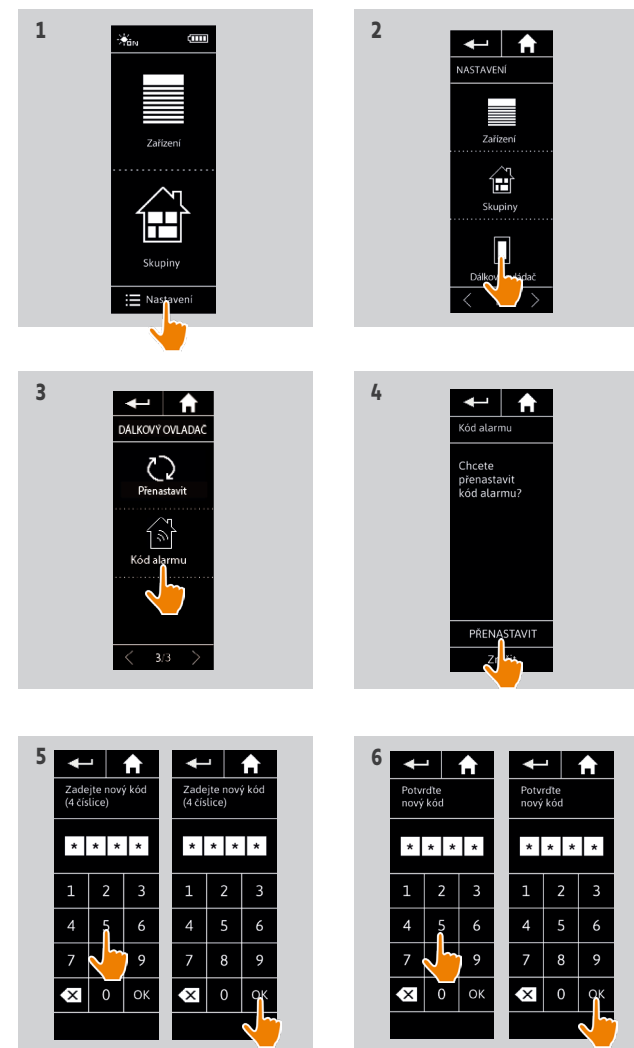
| | |
|---------------------------------|----|
| VÍTÁME VÁS | 2 |
| 1. BEZPEČNOST | 3 |
| 2. DÁLKOVÝ OVLADAČ NINA IO | 5 |
| 3. POUŽÍVÁNÍ OVLADAČE NINA IO | 13 |
| Ovládání jedné položky zařízení | 13 |
| Funkce My | 15 |
| Funkce Ovládání pohybem | 19 |
| Spuštění scénáře | 23 |
| Funkce Sluneční automatiky | 24 |
| Funkce alarmu | 27 |
| 4. NASTAVENÍ OVLADAČE NINA IO | 29 |
| Nastavení zařízení | 29 |
| Nastavení skupin | 33 |
| Nastavení scénářů | 39 |
| Nastavení dálkového ovladače | 44 |
| 5. POKROČILÁ NASTAVENÍ | 51 |
| 6. ŘEŠENÍ POTÍŽÍ | 63 |
| 7. OVLADAČ NINA IO | 64 |

Deaktivace alarmu
Změna kódu alarmu

27
28

Změna kódu alarmu

1. Zvolte nabídku **Nastavení** klepnutím na příslušnou ikonu.
2. Klepnutím na ikonu **Dálkový ovladač** získáte přístup k příslušným nastavením.
3. Klepněte na ikonu **Kód alarmu**.
 - > Zobrazí se výzva pro potvrzení požadavku na reset kódu alarmu.
4. Potvrďte stiskem tlačítka **PŘENASTAVIT**.
 - > Zobrazí se klávesnice.
5. Zadejte nový kód pomocí klávesnice a potvrďte stiskem tlačítka **OK**.
 - > Zobrazí se výzva na potvrzení nového kódu.
6. Znovu zadejte nový kód, čímž jej potvrďte.
 - > Kód alarmu je aktualizován.



OBSAH

| | |
|---------------------------------|----|
| VÍTÁME VÁS | 2 |
| 1. BEZPEČNOST | 3 |
| 2. DÁLKOVÝ OVLADAČ NINA IO | 5 |
| 3. POUŽÍVÁNÍ OVLADAČE NINA IO | 13 |
| Ovládání jedné položky zařízení | 13 |
| Funkce My | 15 |
| Funkce Ovládání pohybem | 19 |
| Spuštění scénáře | 23 |
| Funkce Sluneční automatiky | 24 |
| Funkce alarmu | 27 |
| 4. NASTAVENÍ OVLADAČE NINA IO | 29 |
| Nastavení zařízení | 29 |
| Nastavení skupin | 33 |
| Nastavení scénářů | 39 |
| Nastavení dálkového ovladače | 44 |
| 5. POKROČILÁ NASTAVENÍ | 51 |
| 6. ŘEŠENÍ POTÍŽÍ | 63 |
| 7. OVLADAČ NINA IO | 64 |

4. NASTAVENÍ OVLADAČE NINA IO

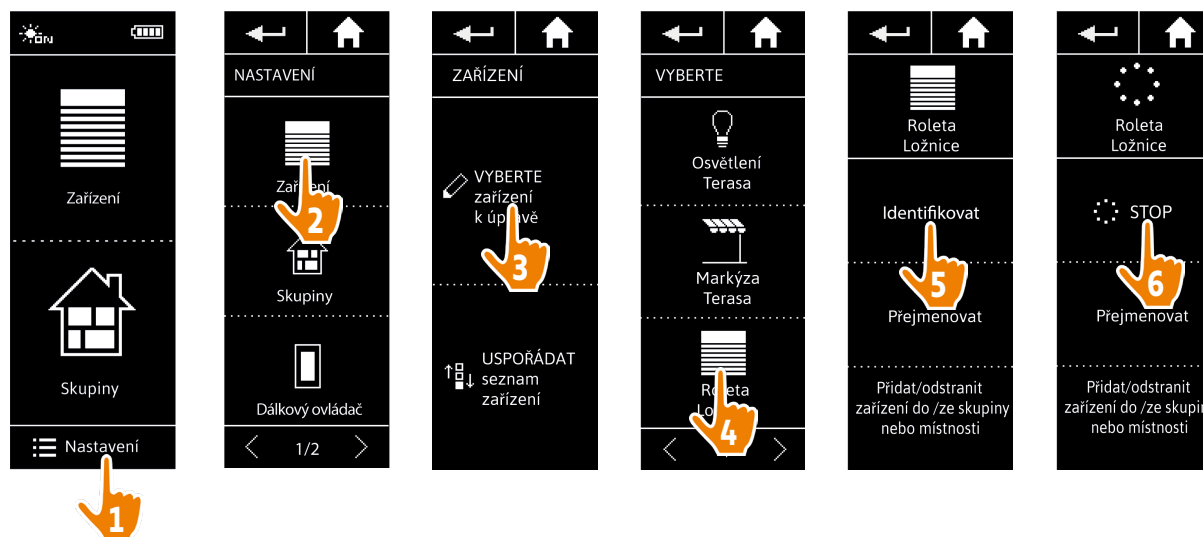
Nastavení zařízení

| | |
|---|----|
| Identifikujte položku zařízení | 29 |
| Přejmenování položky zařízení | 30 |
| Přidání/odstranění zařízení do/ze skupiny | 31 |
| Uspořádání seznamu zařízení | 32 |

Identifikujte položku zařízení

Funkce identifikace umožňuje vyhledat položku zařízení v domě: příslušné zařízení bude provádět krátké pohyby tam a zpět nebo se zapne, abyste je snadno identifikovali.

Zvolte zařízení v nabídce **Nastavení** a klepněte na tlačítko **Identifikovat**, abyste je aktivovali. Poté, co zařízení identifikujete, klepněte na tlačítko **Stop** a zastavte jeho pohyb:



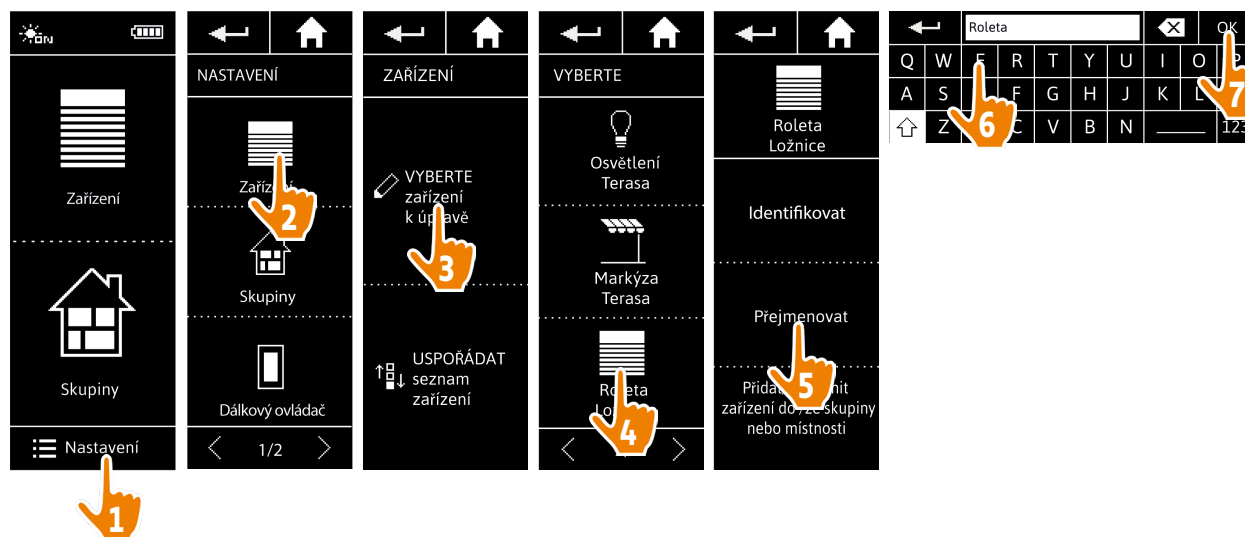
OBSAH

| | |
|---------------------------------|----|
| VÍTÁME VÁS | 2 |
| 1. BEZPEČNOST | 3 |
| 2. DÁLKOVÝ OVLADAČ NINA IO | 5 |
| 3. POUŽÍVÁNÍ OVLADAČE NINA IO | 13 |
| Ovládání jedné položky zařízení | 13 |
| Funkce My | 15 |
| Funkce Ovládání pohybem | 19 |
| Spuštění scénáře | 23 |
| Funkce Sluneční automatiky | 24 |
| Funkce alarmu | 27 |
| 4. NASTAVENÍ OVLADAČE NINA IO | 29 |
| Nastavení zařízení | 29 |
| Nastavení skupin | 33 |
| Nastavení scénářů | 39 |
| Nastavení dálkového ovladače | 44 |
| 5. POKROČILÁ NASTAVENÍ | 51 |
| 6. ŘEŠENÍ POTÍŽÍ | 63 |
| 7. OVLADAČ NINA IO | 64 |

| | |
|---|----|
| Identifikujte položku zařízení | 29 |
| Přejmenování položky zařízení | 30 |
| Přidání/odstranění zařízení do/ze skupiny | 31 |
| Uspořádání seznamu zařízení | 32 |

Přejmenování položky zařízení

Zvolte příslušné zařízení v nabídce **Nastavení** a přejmenujte je pomocí klávesnice:



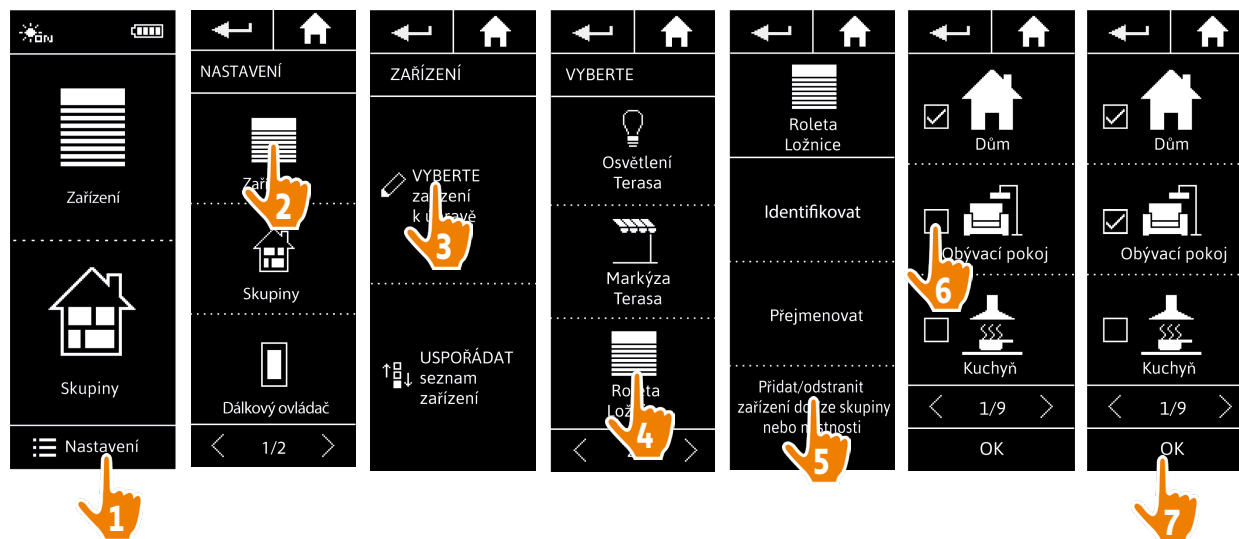
OBSAH




| | |
|---------------------------------|----|
| VÍTÁME VÁS | 2 |
| 1. BEZPEČNOST | 3 |
| 2. DÁLKOVÝ OVLADAČ NINA IO | 5 |
| 3. POUŽÍVÁNÍ OVLADAČE NINA IO | 13 |
| Ovládání jedné položky zařízení | 13 |
| Funkce My | 15 |
| Funkce Ovládání pohybem | 19 |
| Spuštění scénáře | 23 |
| Funkce Sluneční automatiky | 24 |
| Funkce alarmu | 27 |
| 4. NASTAVENÍ OVLADAČE NINA IO | 29 |
| Nastavení zařízení | 29 |
| Nastavení skupin | 33 |
| Nastavení scénářů | 39 |
| Nastavení dálkového ovladače | 44 |
| 5. POKROČILÁ NASTAVENÍ | 51 |
| 6. ŘEŠENÍ POTÍŽÍ | 63 |
| 7. OVLADAČ NINA IO | 64 |

| | |
|---|----|
| Identifikujte položku zařízení | 29 |
| Přejmenování položky zařízení | 30 |
| Přidání/odstranění zařízení do/ze skupiny | 31 |
| Uspořádání seznamu zařízení | 32 |

Přidání/odstranění zařízení do/ze skupiny

Zvolte příslušné zařízení v nabídce **Nastavení** a zaškrtněte / zrušte zaškrtnutí v políčkách přiřazených skupin:



-  Skupiny obsahující zvolené zařízení jsou po zobrazení seznamu skupin již zaškrtnuté.
-  Můžete zvolit jednu či více skupin pro totéž zařízení tak, že zaškrtnete jedno či více políček.
-  Pokud odstraníte veškerá zařízení z dané skupiny, odstraní se i skupina, kromě skupiny „Čidlo“.

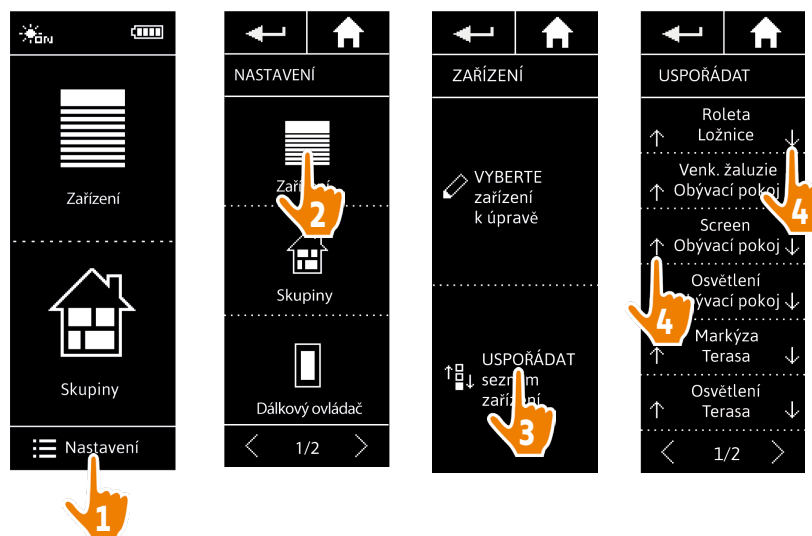
OBSAH

| | |
|---------------------------------|----|
| VÍTÁME VÁS | 2 |
| 1. BEZPEČNOST | 3 |
| 2. DÁLKOVÝ OVLADAČ NINA IO | 5 |
| 3. POUŽÍVÁNÍ OVLADAČE NINA IO | 13 |
| Ovládání jedné položky zařízení | 13 |
| Funkce My | 15 |
| Funkce Ovládání pohybem | 19 |
| Spuštění scénáře | 23 |
| Funkce Sluneční automatiky | 24 |
| Funkce alarmu | 27 |
| 4. NASTAVENÍ OVLADAČE NINA IO | 29 |
| Nastavení zařízení | 29 |
| Nastavení skupin | 33 |
| Nastavení scénářů | 39 |
| Nastavení dálkového ovladače | 44 |
| 5. POKROČILÁ NASTAVENÍ | 51 |
| 6. ŘEŠENÍ POTÍŽÍ | 63 |
| 7. OVLADAČ NINA IO | 64 |

| | |
|---|----|
| Identifikujte položku zařízení | 29 |
| Přejmenování položky zařízení | 30 |
| Přidání/odstranění zařízení do/ze skupiny | 31 |
| Uspořádání seznamu zařízení | 32 |

Uspořádání seznamu zařízení

V nabídce **Nastavení** zvolte zařízení a pomocí šipek nahoru a dolů můžete změnit jejich polohu na seznamu:



> Pořadí na seznamu se automaticky uloží po klepnutí na šipky nahoru / dolů.

OBSAH

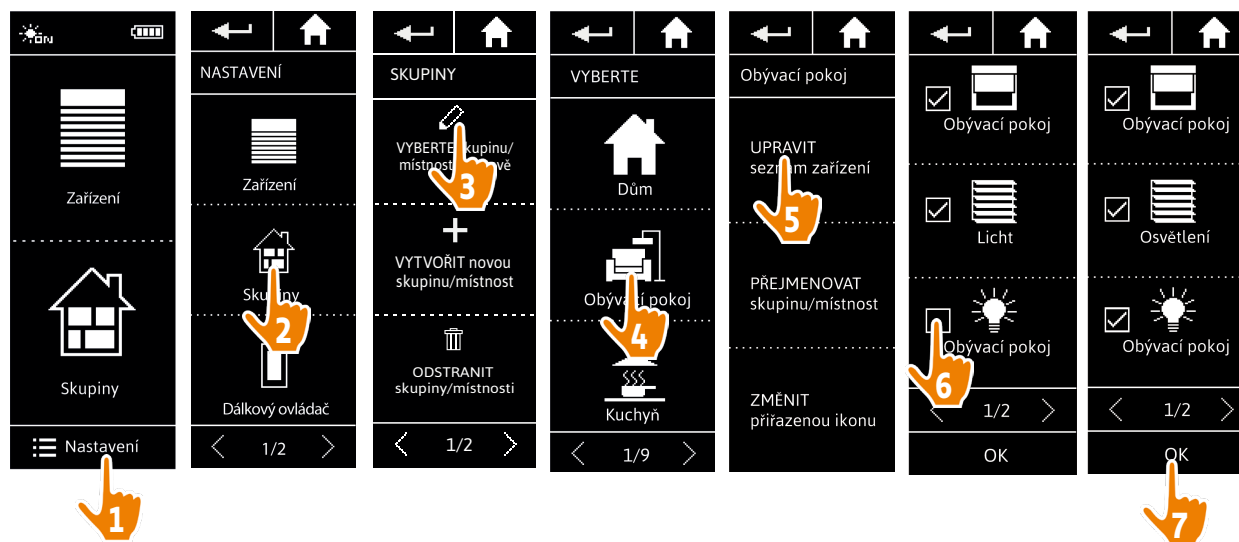
| | |
|---------------------------------|----|
| VÍTÁME VÁS | 2 |
| 1. BEZPEČNOST | 3 |
| 2. DÁLKOVÝ OVLADAČ NINA IO | 5 |
| 3. POUŽÍVÁNÍ OVLADAČE NINA IO | 13 |
| Ovládání jedné položky zařízení | 13 |
| Funkce My | 15 |
| Funkce Ovládání pohybem | 19 |
| Spuštění scénáře | 23 |
| Funkce Sluneční automatiky | 24 |
| Funkce alarmu | 27 |
| 4. NASTAVENÍ OVLADAČE NINA IO | 29 |
| Nastavení zařízení | 29 |
| Nastavení skupin | 33 |
| Nastavení scénářů | 39 |
| Nastavení dálkového ovladače | 44 |
| 5. POKROČILÁ NASTAVENÍ | 51 |
| 6. ŘEŠENÍ POTÍŽÍ | 63 |
| 7. OVLADAČ NINA IO | 64 |

Nastavení skupin

| | |
|---------------------------------|----|
| Úprava seznamu zařízení skupiny | 33 |
| Přejmenování skupiny | 34 |
| Změna ikony skupiny | 35 |
| Vytvoření nové skupiny | 36 |
| Odstranění skupiny | 37 |
| Uspořádání seznamu skupin | 38 |

Úprava seznamu zařízení skupiny

V nabídce **Nastavení** zvolte příslušnou skupinu a zaškrtněte / zrušte zaškrtnutí v políčkách přiřazených zařízení:



- i** Každé zařízení, které je již do skupiny přiřazeno, je po přístupu do seznamu zařízení zaškrtnuto. Pokud zrušíte zaškrtnutí všech zařízení z dané skupiny, odstraní se také skupina.
- i** Seznam zařízení skupiny „Čidlo“ lze upravit stejným způsobem. Avšak zruší-li se zaškrtnutí všech zařízení, skupiny „Čidlo“ se neodstraní.

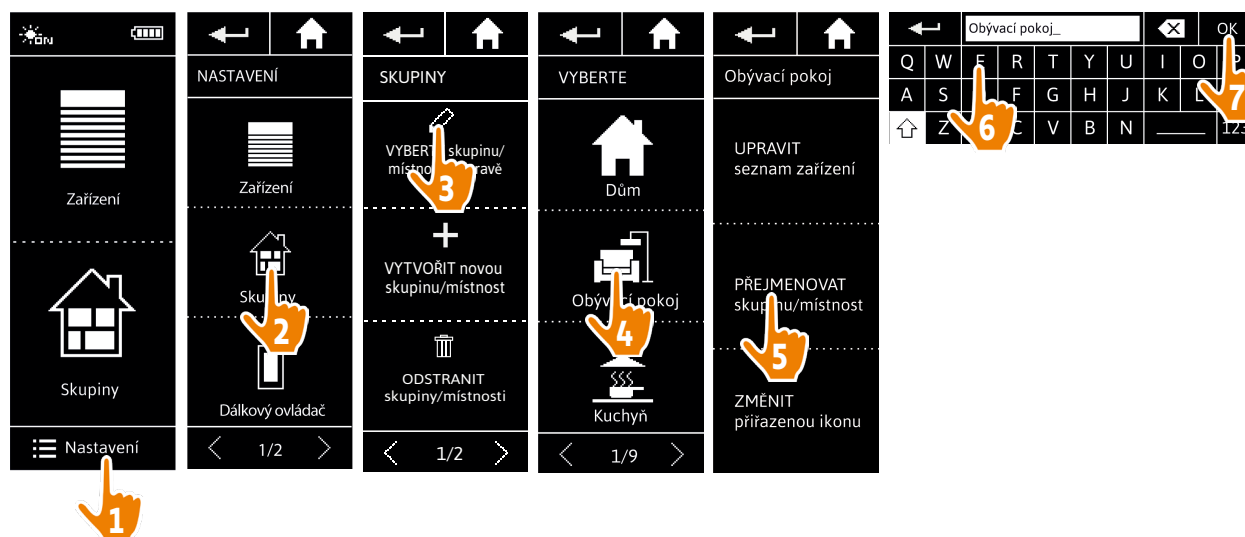
OBSAH

| | |
|---------------------------------|----|
| VÍTÁME VÁS | 2 |
| 1. BEZPEČNOST | 3 |
| 2. DÁLKOVÝ OVLADAČ NINA IO | 5 |
| 3. POUŽÍVÁNÍ OVLADAČE NINA IO | 13 |
| Ovládání jedné položky zařízení | 13 |
| Funkce My | 15 |
| Funkce Ovládání pohybem | 19 |
| Spuštění scénáře | 23 |
| Funkce Sluneční automatiky | 24 |
| Funkce alarmu | 27 |
| 4. NASTAVENÍ OVLADAČE NINA IO | 29 |
| Nastavení zařízení | 29 |
| Nastavení skupin | 33 |
| Nastavení scénářů | 39 |
| Nastavení dálkového ovladače | 44 |
| 5. POKROČILÁ NASTAVENÍ | 51 |
| 6. ŘEŠENÍ POTÍŽÍ | 63 |
| 7. OVLADAČ NINA IO | 64 |

| | |
|---------------------------------|----|
| Úprava seznamu zařízení skupiny | 33 |
| Přejmenování skupiny | 34 |
| Změna ikony skupiny | 35 |
| Vytvoření nové skupiny | 36 |
| Odstranění skupiny | 37 |
| Uspořádání seznamu skupin | 38 |

Přejmenování skupiny

V nabídce **Nastavení** zvolte příslušnou skupinu a přejmenujte ji pomocí klávesnice:



 Skupinu „Čidlo“ lze přejmenovat stejným způsobem.

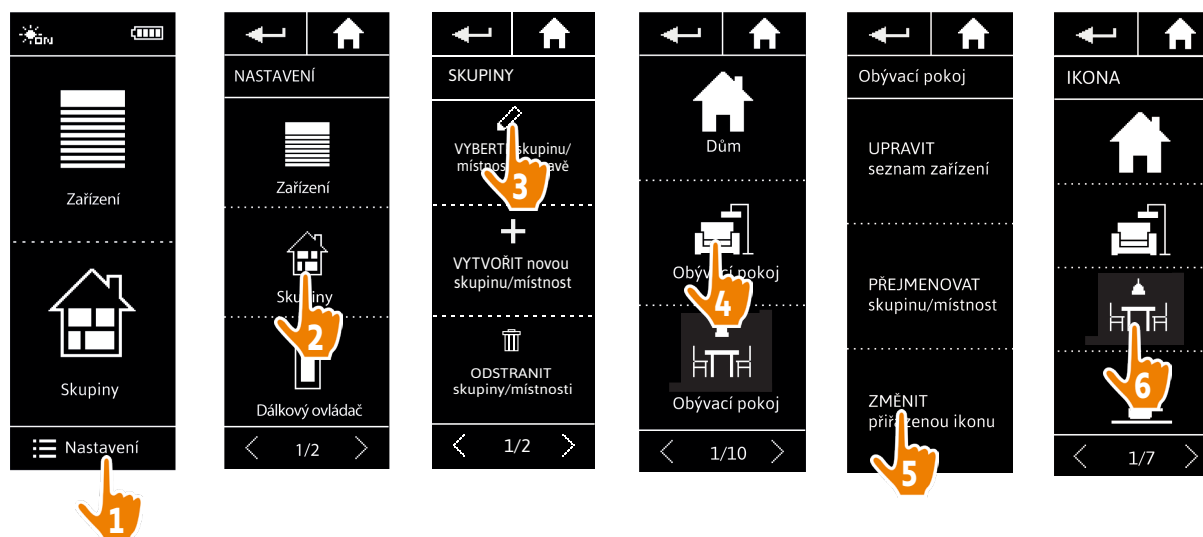
OBSAH

| | |
|---------------------------------|----|
| VÍTÁME VÁS | 2 |
| 1. BEZPEČNOST | 3 |
| 2. DÁLKOVÝ OVLADAČ NINA IO | 5 |
| 3. POUŽÍVÁNÍ OVLADAČE NINA IO | 13 |
| Ovládání jedné položky zařízení | 13 |
| Funkce My | 15 |
| Funkce Ovládání pohybem | 19 |
| Spuštění scénáře | 23 |
| Funkce Sluneční automatiky | 24 |
| Funkce alarmu | 27 |
| 4. NASTAVENÍ OVLADAČE NINA IO | 29 |
| Nastavení zařízení | 29 |
| Nastavení skupin | 33 |
| Nastavení scénářů | 39 |
| Nastavení dálkového ovladače | 44 |
| 5. POKROČILÁ NASTAVENÍ | 51 |
| 6. ŘEŠENÍ POTÍŽÍ | 63 |
| 7. OVLADAČ NINA IO | 64 |

| | |
|---------------------------------|----|
| Úprava seznamu zařízení skupiny | 33 |
| Přejmenování skupiny | 34 |
| Změna ikony skupiny | 35 |
| Vytvoření nové skupiny | 36 |
| Odstranění skupiny | 37 |
| Uspořádání seznamu skupin | 38 |

Změna ikony skupiny

V nabídce **Nastavení** zvolte příslušnou skupinu a zvolte její novou ikonu:



> Nová ikona se automaticky uloží, jakmile ji zvolíte.

i Ikonu skupiny „Čidlo“ nelze upravit.

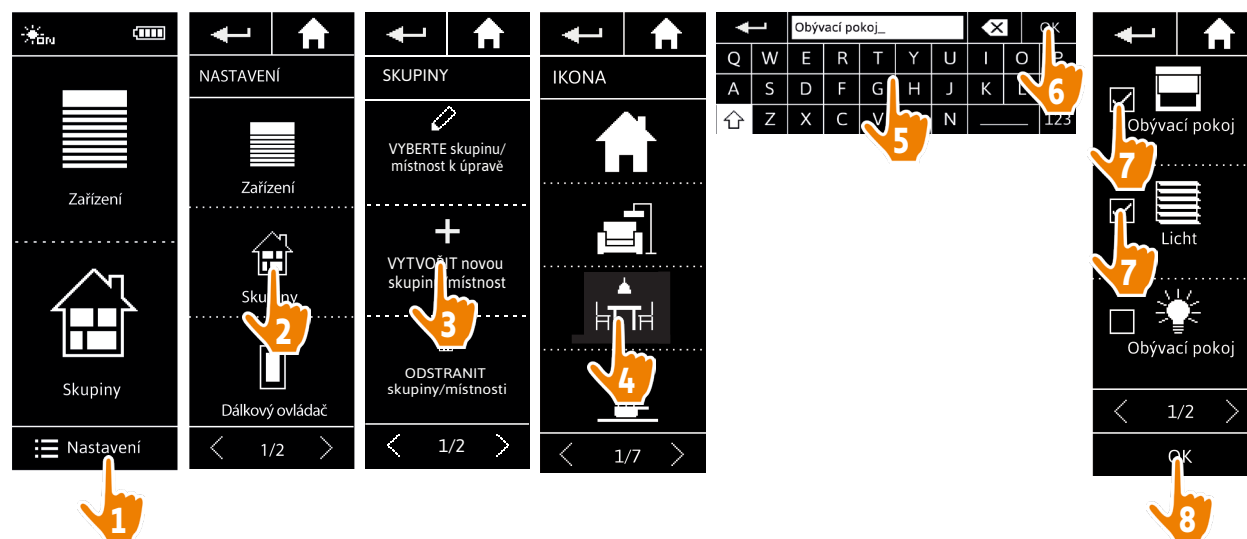
OBSAH

| | |
|---------------------------------|----|
| VÍTÁME VÁS | 2 |
| 1. BEZPEČNOST | 3 |
| 2. DÁLKOVÝ OVLADAČ NINA IO | 5 |
| 3. POUŽÍVÁNÍ OVLADAČE NINA IO | 13 |
| Ovládání jedné položky zařízení | 13 |
| Funkce My | 15 |
| Funkce Ovládání pohybem | 19 |
| Spuštění scénáře | 23 |
| Funkce Sluneční automatiky | 24 |
| Funkce alarmu | 27 |
| 4. NASTAVENÍ OVLADAČE NINA IO | 29 |
| Nastavení zařízení | 29 |
| Nastavení skupin | 33 |
| Nastavení scénářů | 39 |
| Nastavení dálkového ovladače | 44 |
| 5. POKROČILÁ NASTAVENÍ | 51 |
| 6. ŘEŠENÍ POTÍŽÍ | 63 |
| 7. OVLADAČ NINA IO | 64 |

| | |
|---------------------------------|----|
| Úprava seznamu zařízení skupiny | 33 |
| Přejmenování skupiny | 34 |
| Změna ikony skupiny | 35 |
| Vytvoření nové skupiny | 36 |
| Odstranění skupiny | 37 |
| Uspořádání seznamu skupin | 38 |

Vytvoření nové skupiny

V nabídce **Nastavení** vyberte ikonu a zadejte jméno nové skupiny nebo nové místnosti a zvolte přiřazená zařízení:



> Nová skupina se zařadí na konec seznamu skupin.

> Nové skupině jsou automaticky přiřazeny standardně přednastavené scénáře.

i Novou skupinu „Čidlo“ nelze vytvořit.

i Úprava, odstranění nebo přidání scénáře viz [Nastavení scénářů, strana 39](#).

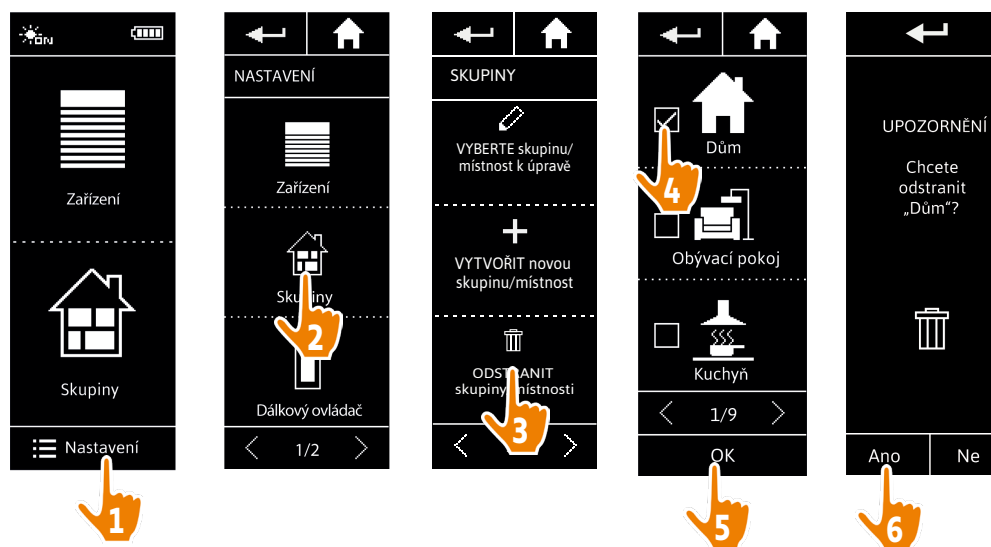
OBSAH

| | |
|---------------------------------|----|
| VÍTÁME VÁS | 2 |
| 1. BEZPEČNOST | 3 |
| 2. DÁLKOVÝ OVLADAČ NINA IO | 5 |
| 3. POUŽÍVÁNÍ OVLADAČE NINA IO | 13 |
| Ovládání jedné položky zařízení | 13 |
| Funkce My | 15 |
| Funkce Ovládání pohybem | 19 |
| Spuštění scénáře | 23 |
| Funkce Sluneční automatiky | 24 |
| Funkce alarmu | 27 |
| 4. NASTAVENÍ OVLADAČE NINA IO | 29 |
| Nastavení zařízení | 29 |
| Nastavení skupin | 33 |
| Nastavení scénářů | 39 |
| Nastavení dálkového ovladače | 44 |
| 5. POKROČILÁ NASTAVENÍ | 51 |
| 6. ŘEŠENÍ POTÍŽÍ | 63 |
| 7. OVLADAČ NINA IO | 64 |

| | |
|---------------------------------|----|
| Úprava seznamu zařízení skupiny | 33 |
| Přejmenování skupiny | 34 |
| Změna ikony skupiny | 35 |
| Vytvoření nové skupiny | 36 |
| Odstranění skupiny | 37 |
| Uspořádání seznamu skupin | 38 |

Odstranění skupiny

V nabídce **Nastavení** zvolte příslušnou skupinu a odstraňte ji:



i Můžete odstranit několik skupin naráz, když zaškrtnete několik zaškrťvacích políček v zobrazeném seznamu skupin.

i Lze odstranit zařízení přiřazená ke skupině „Čidlo“, ale nelze odstranit skupinu „Čidlo“. Odstranění čidla z instalace viz [Správa zařízení, strana 61](#).

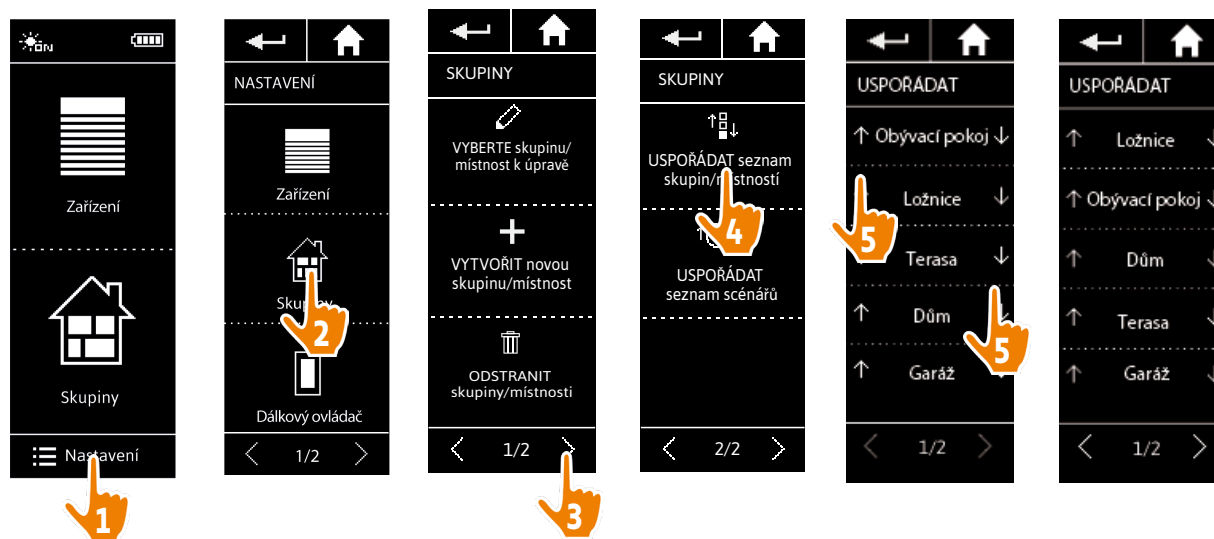
OBSAH

| | |
|---------------------------------|----|
| VÍTÁME VÁS | 2 |
| 1. BEZPEČNOST | 3 |
| 2. DÁLKOVÝ OVLADAČ NINA IO | 5 |
| 3. POUŽÍVÁNÍ OVLADAČE NINA IO | 13 |
| Ovládání jedné položky zařízení | 13 |
| Funkce My | 15 |
| Funkce Ovládání pohybem | 19 |
| Spuštění scénáře | 23 |
| Funkce Sluneční automatiky | 24 |
| Funkce alarmu | 27 |
| 4. NASTAVENÍ OVLADAČE NINA IO | 29 |
| Nastavení zařízení | 29 |
| Nastavení skupin | 33 |
| Nastavení scénářů | 39 |
| Nastavení dálkového ovladače | 44 |
| 5. POKROČILÁ NASTAVENÍ | 51 |
| 6. ŘEŠENÍ POTÍŽÍ | 63 |
| 7. OVLADAČ NINA IO | 64 |

| | |
|---------------------------------|----|
| Úprava seznamu zařízení skupiny | 33 |
| Přejmenování skupiny | 34 |
| Změna ikony skupiny | 35 |
| Vytvoření nové skupiny | 36 |
| Odstranění skupiny | 37 |
| Uspořádání seznamu skupin | 38 |

Uspořádání seznamu skupin

V nabídce **Nastavení** zvolte **Skupiny**, pak **Uspořádat seznam skupin/místností** a pomocí šipek nahoru a dolů můžete změnit jejich polohu na seznamu:





i Skupiny „Čidlo“ se nacházejí na seznamu skupin, lze měnit jejich polohu v seznamu stejným způsobem jako u ostatních skupin.

OBSAH

| | |
|---------------------------------|----|
| VÍTÁME VÁS | 2 |
| 1. BEZPEČNOST | 3 |
| 2. DÁLKOVÝ OVLADAČ NINA IO | 5 |
| 3. POUŽÍVÁNÍ OVLADAČE NINA IO | 13 |
| Ovládání jedné položky zařízení | 13 |
| Funkce My | 15 |
| Funkce Ovládání pohybem | 19 |
| Spuštění scénáře | 23 |
| Funkce Sluneční automatiky | 24 |
| Funkce alarmu | 27 |
| 4. NASTAVENÍ OVLADAČE NINA IO | 29 |
| Nastavení zařízení | 29 |
| Nastavení skupin | 33 |
| Nastavení scénářů | 39 |
| Nastavení dálkového ovladače | 44 |
| 5. POKROČILÁ NASTAVENÍ | 51 |
| 6. ŘEŠENÍ POTÍŽÍ | 63 |
| 7. OVLADAČ NINA IO | 64 |

Nastavení scénářů

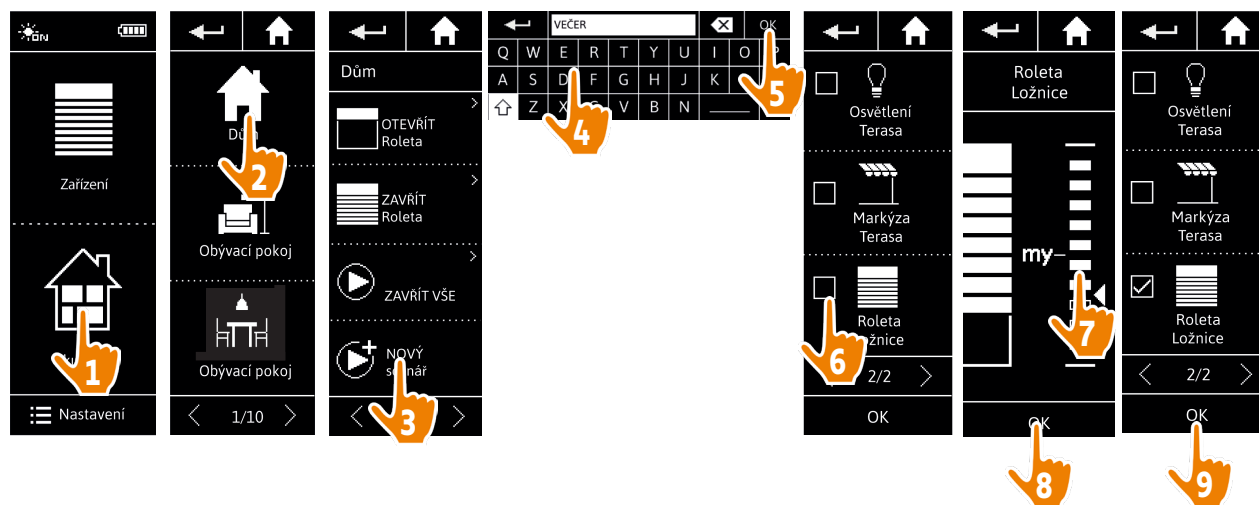
-  Standardně přednastavené scénáře nelze přejmenovat nebo upravovat. Lze je pouze vymazat.
-  Scénáře skupiny „Čidlo“ se tvoří odlišným způsobem, viz [Změna mezní hodnoty a stanovení scénářů, strana 24](#).

| | |
|----------------------------|----|
| Vytvoření scénáře | 39 |
| Přejmenování scénáře | 40 |
| Změna scénáře | 41 |
| Odstranění scénáře | 42 |
| Uspořádání seznamu scénářů | 43 |

Vytvoření scénáře

V nabídce **Skupiny** zvolte skupinu, v níž bude umístěn nový scénář, a zvolte položku **Nový scénář** na konci seznamu scénářů. Pojmenujte nový scénář, zvolte přiřazené zařízení a nastavte jeho akci.

V novém scénáři lze zvolit jedno či více zařízení, když postupně zaškrtnete více políček na seznamu zařízení. Po každé volbě zařízení nastavte přiřazenou akci tak, že umístíte zvolené zařízení do požadované polohy.



- > Seznam podrobností scénáře se zobrazí během ukládání nového scénáře, když klepnete na tlačítko **OK** (jméno scénáře, podrobnosti akce, přiřazená zařízení).

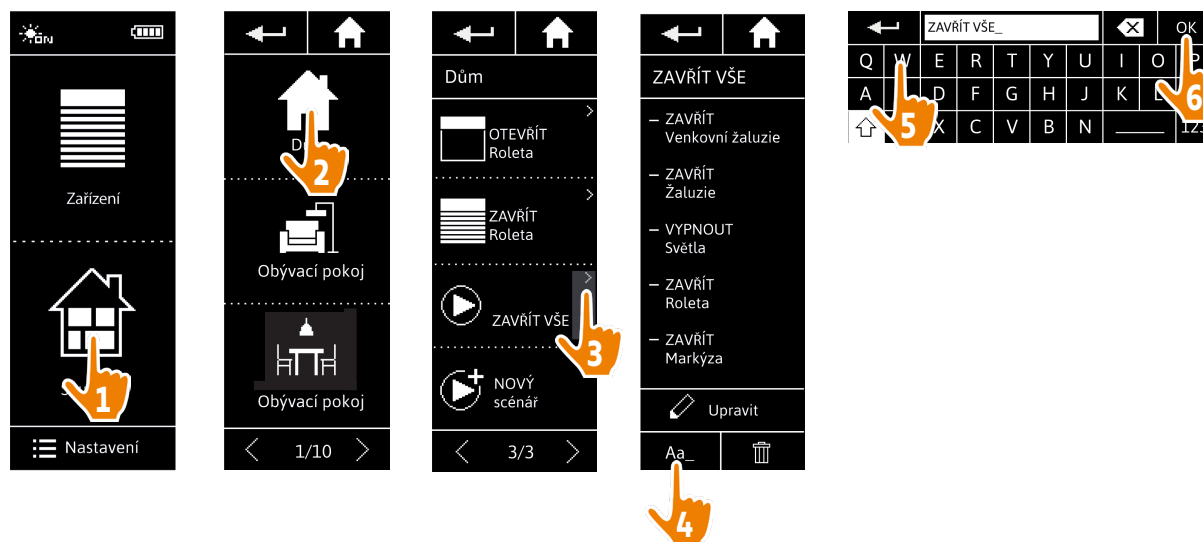
OBSAH

| | |
|---------------------------------|----|
| VÍTÁME VÁS | 2 |
| 1. BEZPEČNOST | 3 |
| 2. DÁLKOVÝ OVLADAČ NINA IO | 5 |
| 3. POUŽÍVÁNÍ OVLADAČE NINA IO | 13 |
| Ovládání jedné položky zařízení | 13 |
| Funkce My | 15 |
| Funkce Ovládání pohybem | 19 |
| Spuštění scénáře | 23 |
| Funkce Sluneční automatiky | 24 |
| Funkce alarmu | 27 |
| 4. NASTAVENÍ OVLADAČE NINA IO | 29 |
| Nastavení zařízení | 29 |
| Nastavení skupin | 33 |
| Nastavení scénářů | 39 |
| Nastavení dálkového ovladače | 44 |
| 5. POKROČILÁ NASTAVENÍ | 51 |
| 6. ŘEŠENÍ POTÍŽÍ | 63 |
| 7. OVLADAČ NINA IO | 64 |

| | |
|----------------------------|----|
| Vytvoření scénáře | 39 |
| Přejmenování scénáře | 40 |
| Změna scénáře | 41 |
| Odstranění scénáře | 42 |
| Uspořádání seznamu scénářů | 43 |

Přejmenování scénáře

V nabídce **Skupiny** zvolte příslušnou skupinu, která obsahuje scénář, a přejmenujte scénář pomocí klávesnice:



i Tato funkce není povolena pro standardně přednastavené scénáře. Přejmenovat lze pouze scénáře, které vytvoří uživatel.

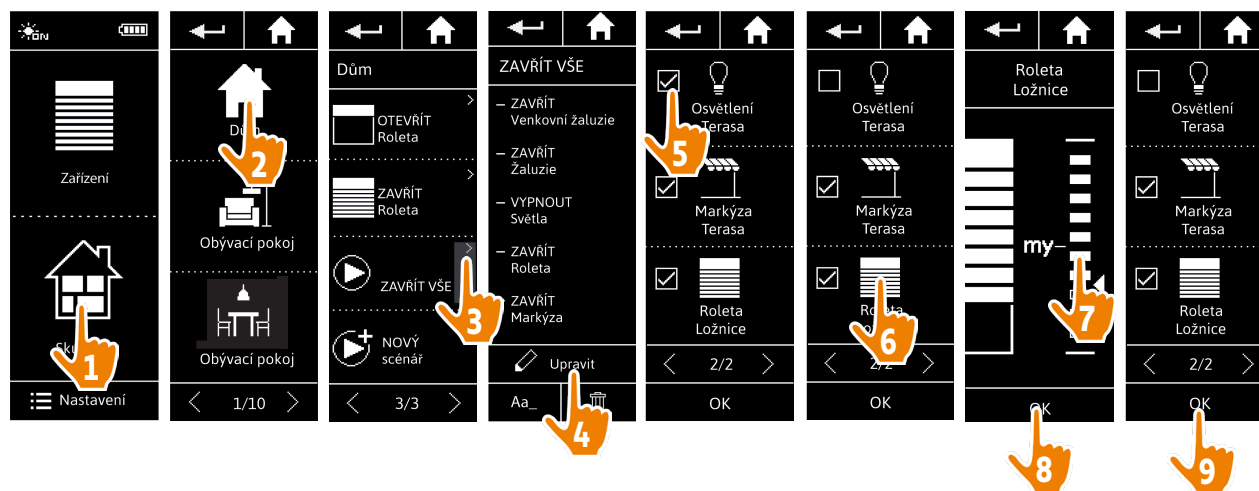
OBSAH

| | |
|---------------------------------|----|
| VÍTÁME VÁS | 2 |
| 1. BEZPEČNOST | 3 |
| 2. DÁLKOVÝ OVLADAČ NINA IO | 5 |
| 3. POUŽÍVÁNÍ OVLADAČE NINA IO | 13 |
| Ovládání jedné položky zařízení | 13 |
| Funkce My | 15 |
| Funkce Ovládání pohybem | 19 |
| Spuštění scénáře | 23 |
| Funkce Sluneční automatiky | 24 |
| Funkce alarmu | 27 |
| 4. NASTAVENÍ OVLADAČE NINA IO | 29 |
| Nastavení zařízení | 29 |
| Nastavení skupiny | 33 |
| Nastavení scénářů | 39 |
| Nastavení dálkového ovladače | 44 |
| 5. POKROČILÁ NASTAVENÍ | 51 |
| 6. ŘEŠENÍ POTÍŽÍ | 63 |
| 7. OVLADAČ NINA IO | 64 |

| | |
|----------------------------|----|
| Vytvoření scénáře | 39 |
| Přejmenování scénáře | 40 |
| Změna scénáře | 41 |
| Odstranění scénáře | 42 |
| Uspořádání seznamu scénářů | 43 |

Změna scénáře

V nabídce **Skupiny** zvolte skupinu, která obsahuje příslušný scénář, a vyberte scénář, abyste jej mohli upravit: přidejte nebo odstraňte přiřazené položky zařízení tak, že zvolíte zaškrťovací políčka. Podle potřeby upravte úroveň nastavení položek zařízení.



- > Osvětlení terasy bylo odebráno ze scénáře ZAVŘÍT VŠE.
- > Byla také uložena nová poloha rolety v ložnici ve scénáři ZAVŘÍT VŠE.

 Tato funkce není povolena pro standardně přednastavené scénáře. Upravovat lze pouze scénáře, které vytvoří uživatel.

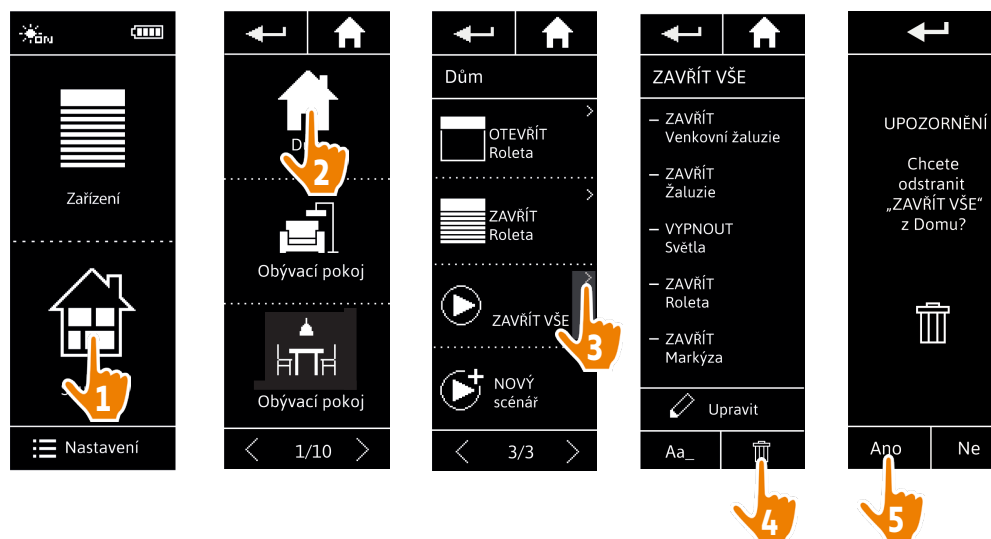
OBSAH

| | |
|---------------------------------|----|
| VÍTÁME VÁS | 2 |
| 1. BEZPEČNOST | 3 |
| 2. DÁLKOVÝ OVLADAČ NINA IO | 5 |
| 3. POUŽÍVÁNÍ OVLADAČE NINA IO | 13 |
| Ovládání jedné položky zařízení | 13 |
| Funkce My | 15 |
| Funkce Ovládání pohybem | 19 |
| Spuštění scénáře | 23 |
| Funkce Sluneční automatiky | 24 |
| Funkce alarmu | 27 |
| 4. NASTAVENÍ OVLADAČE NINA IO | 29 |
| Nastavení zařízení | 29 |
| Nastavení skupin | 33 |
| Nastavení scénářů | 39 |
| Nastavení dálkového ovladače | 44 |
| 5. POKROČILÁ NASTAVENÍ | 51 |
| 6. ŘEŠENÍ POTÍŽÍ | 63 |
| 7. OVLADAČ NINA IO | 64 |

| | |
|----------------------------|----|
| Vytvoření scénáře | 39 |
| Přejmenování scénáře | 40 |
| Změna scénáře | 41 |
| Odstranění scénáře | 42 |
| Uspořádání seznamu scénářů | 43 |

Odstranění scénáře

V nabídce **Skupiny** zvolte příslušnou skupinu, která obsahuje scénář, vyberte scénář a odstraňte jej:



> Celý scénář ZAVŘÍT VŠE je odstraněn včetně všech zařízení a přiřazených akcí.

i Pro odstranění jediné položky zařízení ve scénáři viz [Změna scénáře, strana 41](#).

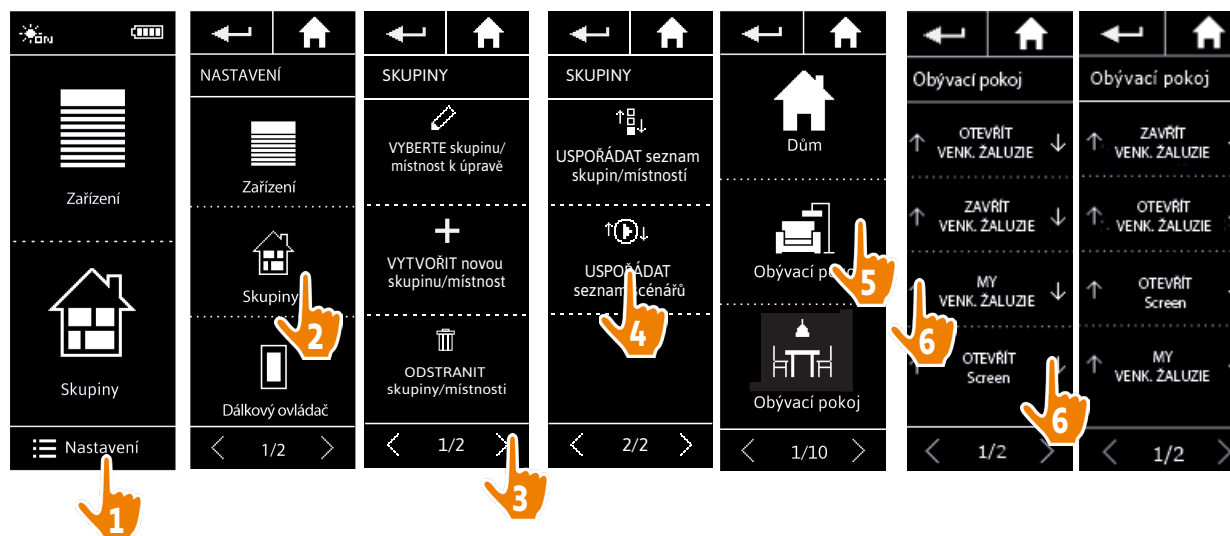
OBSAH

| | |
|---------------------------------|----|
| VÍTÁME VÁS | 2 |
| 1. BEZPEČNOST | 3 |
| 2. DÁLKOVÝ OVLADAČ NINA IO | 5 |
| 3. POUŽÍVÁNÍ OVLADAČE NINA IO | 13 |
| Ovládání jedné položky zařízení | 13 |
| Funkce My | 15 |
| Funkce Ovládání pohybem | 19 |
| Spuštění scénáře | 23 |
| Funkce Sluneční automatiky | 24 |
| Funkce alarmu | 27 |
| 4. NASTAVENÍ OVLADAČE NINA IO | 29 |
| Nastavení zařízení | 29 |
| Nastavení skupin | 33 |
| Nastavení scénářů | 39 |
| Nastavení dálkového ovladače | 44 |
| 5. POKROČILÁ NASTAVENÍ | 51 |
| 6. ŘEŠENÍ POTÍŽÍ | 63 |
| 7. OVLADAČ NINA IO | 64 |

| | |
|----------------------------|----|
| Vytvoření scénáře | 39 |
| Přejmenování scénáře | 40 |
| Změna scénáře | 41 |
| Odstranění scénáře | 42 |
| Uspořádání seznamu scénářů | 43 |

Uspořádání seznamu scénářů

V nabídce **Nastavení** zvolte **Skupiny**, pak **Uspořádání seznamu scénářů**. Zvolte skupinu, ve které chcete uspořádat scénáře, a pomocí šipek nahoru/dolů můžete změnit jejich polohu na seznamu:



OBSAH

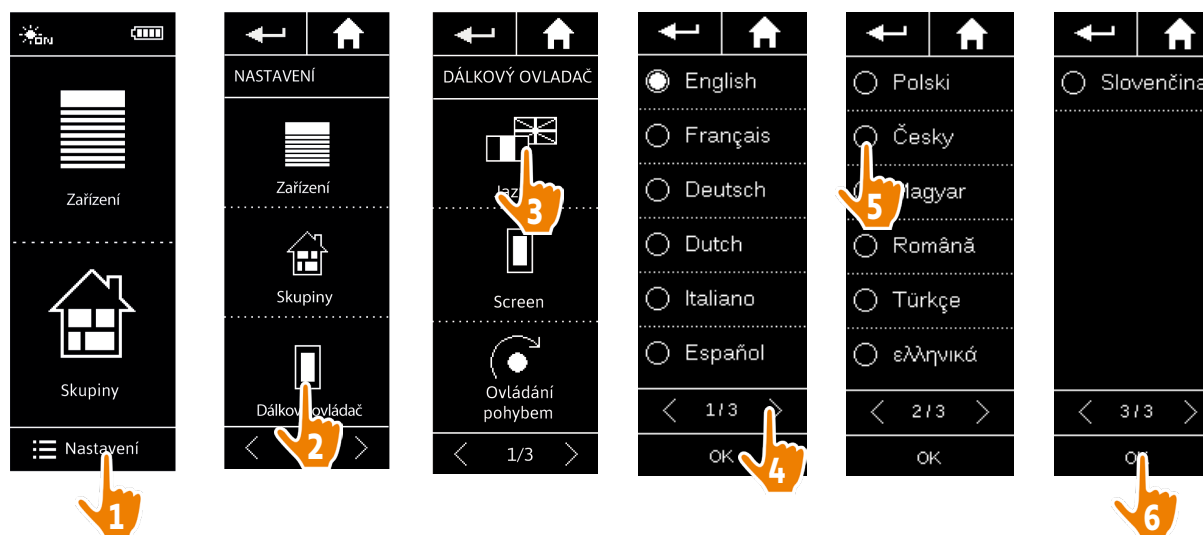
| | |
|---------------------------------|----|
| VÍTÁME VÁS | 2 |
| 1. BEZPEČNOST | 3 |
| 2. DÁLKOVÝ OVLADAČ NINA IO | 5 |
| 3. POUŽÍVÁNÍ OVLADAČE NINA IO | 13 |
| Ovládání jedné položky zařízení | 13 |
| Funkce My | 15 |
| Funkce Ovládání pohybem | 19 |
| Spuštění scénáře | 23 |
| Funkce Sluneční automatiky | 24 |
| Funkce alarmu | 27 |
| 4. NASTAVENÍ OVLADAČE NINA IO | 29 |
| Nastavení zařízení | 29 |
| Nastavení skupin | 33 |
| Nastavení scénářů | 39 |
| Nastavení dálkového ovladače | 44 |
| 5. POKROČILÁ NASTAVENÍ | 51 |
| 6. ŘEŠENÍ POTÍŽÍ | 63 |
| 7. OVLADAČ NINA IO | 64 |

Nastavení dálkového ovladače

| | |
|---|----|
| Změna jazyka | 44 |
| Změna jasu displeje | 45 |
| Správa režimu standby | 46 |
| Správa stavu displeje, když je zařízení Nina io na nabíjecí stanici | 47 |
| Nastavení funkce Smart Awning | 48 |
| Správa zvuků | 49 |
| Používání funkce návratu do výrobního stavu | 50 |

Změna jazyka

V nabídce **Nastavení** zvolte **Dálkový ovladač** pro přístup k seznamu jazyků a volbu příslušného jazyka:



 K dispozici je 13 jazyků.

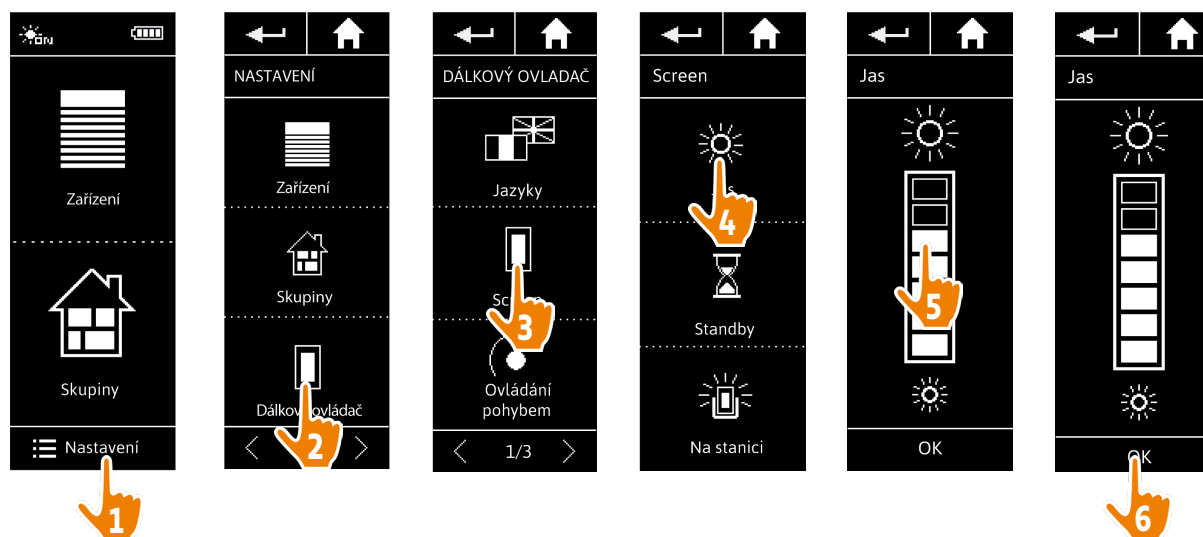
OBSAH






| | |
|---------------------------------|----|
| VÍTÁME VÁS | 2 |
| 1. BEZPEČNOST | 3 |
| 2. DÁLKOVÝ OVLADAČ NINA IO | 5 |
| 3. POUŽÍVÁNÍ OVLADAČE NINA IO | 13 |
| Ovládání jedné položky zařízení | 13 |
| Funkce My | 15 |
| Funkce Ovládání pohybem | 19 |
| Spuštění scénáře | 23 |
| Funkce Sluneční automatiky | 24 |
| Funkce alarmu | 27 |
| 4. NASTAVENÍ OVLADAČE NINA IO | 29 |
| Nastavení zařízení | 29 |
| Nastavení skupin | 33 |
| Nastavení scénářů | 39 |
| Nastavení dálkového ovladače | 44 |
| 5. POKROČILÁ NASTAVENÍ | 51 |
| 6. ŘEŠENÍ POTÍŽÍ | 63 |
| 7. OVLADAČ NINA IO | 64 |

| | |
|---|----|
| Změna jazyka | 44 |
| Změna jasu displeje | 45 |
| Správa režimu standby | 46 |
| Správa stavu displeje, když je zařízení Nina io na nabíjecí stanici | 47 |
| Nastavení funkce Smart Awning | 48 |
| Správa zvuků | 49 |
| Používání funkce návratu do výrobního stavu | 50 |

Změna jasu displeje

V nabídce **Nastavení** zvolte **Dálkový ovladač** pro přístup k nastavení displeje. Zvolte ikonu **Jas** a nastavte dle potřeby:



-  Chcete-li zvolit maximální jas displeje, klepněte na položku .
-  Chcete-li zvolit minimální jas displeje, klepněte na položku .
-  Je-li baterie Nina io slabá, intenzita podsvícení se sníží na 30%.

OBSAH

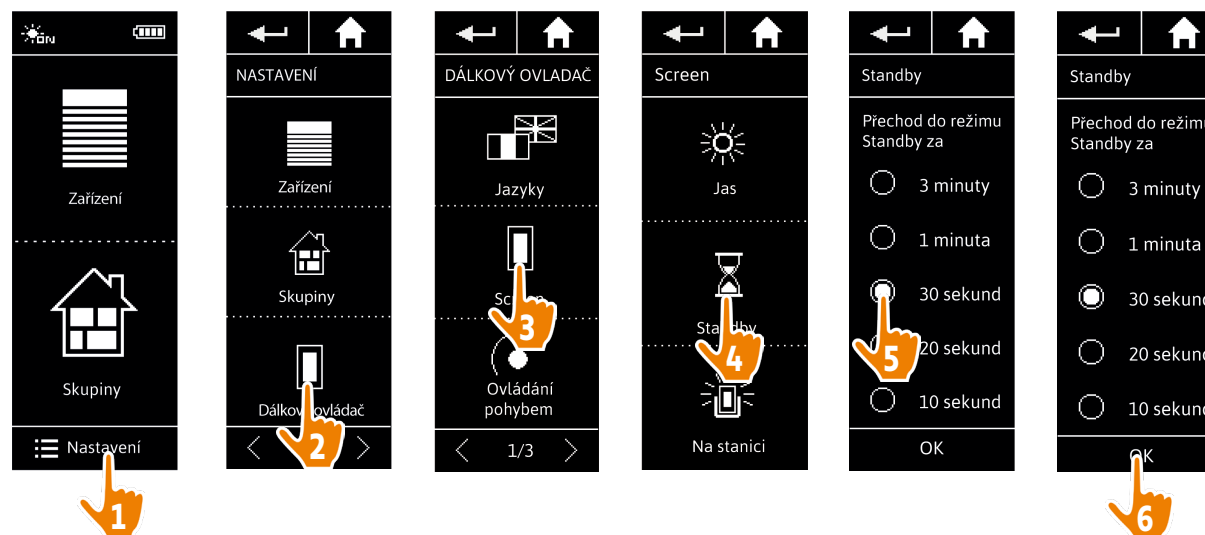
| | |
|---------------------------------|----|
| VÍTÁME VÁS | 2 |
| 1. BEZPEČNOST | 3 |
| 2. DÁLKOVÝ OVLADAČ NINA IO | 5 |
| 3. POUŽÍVÁNÍ OVLADAČE NINA IO | 13 |
| Ovládání jedné položky zařízení | 13 |
| Funkce My | 15 |
| Funkce Ovládání pohybem | 19 |
| Spuštění scénáře | 23 |
| Funkce Sluneční automatiky | 24 |
| Funkce alarmu | 27 |
| 4. NASTAVENÍ OVLADAČE NINA IO | 29 |
| Nastavení zařízení | 29 |
| Nastavení skupin | 33 |
| Nastavení scénářů | 39 |
| Nastavení dálkového ovladače | 44 |
| 5. POKROČILÁ NASTAVENÍ | 51 |
| 6. ŘEŠENÍ POTÍŽÍ | 63 |
| 7. OVLADAČ NINA IO | 64 |

| | |
|---|----|
| Změna jazyka | 44 |
| Změna jasu displeje | 45 |
| Správa režimu standby | 46 |
| Správa stavu displeje, když je zařízení Nina io na nabíjecí stanici | 47 |
| Nastavení funkce Smart Awning | 48 |
| Správa zvuků | 49 |
| Používání funkce návratu do výrobního stavu | 50 |

Správa režimu standby

Lze nastavit dobu nečinnosti před přechodem zařízení Nina io do režimu standby.

V nabídce **Nastavení** zvolte **Dálkový ovladač** pro přístup k nastavení displeje. Zvolte ikonu **Standby** a nastavte načasování podle potřeby:



i Režim Standby umožňuje šetřit baterii. Intenzita podsvícení se sníží o 50% po dosažení poloviny doby zbývající do přechodu do režimu standby.

OBSAH

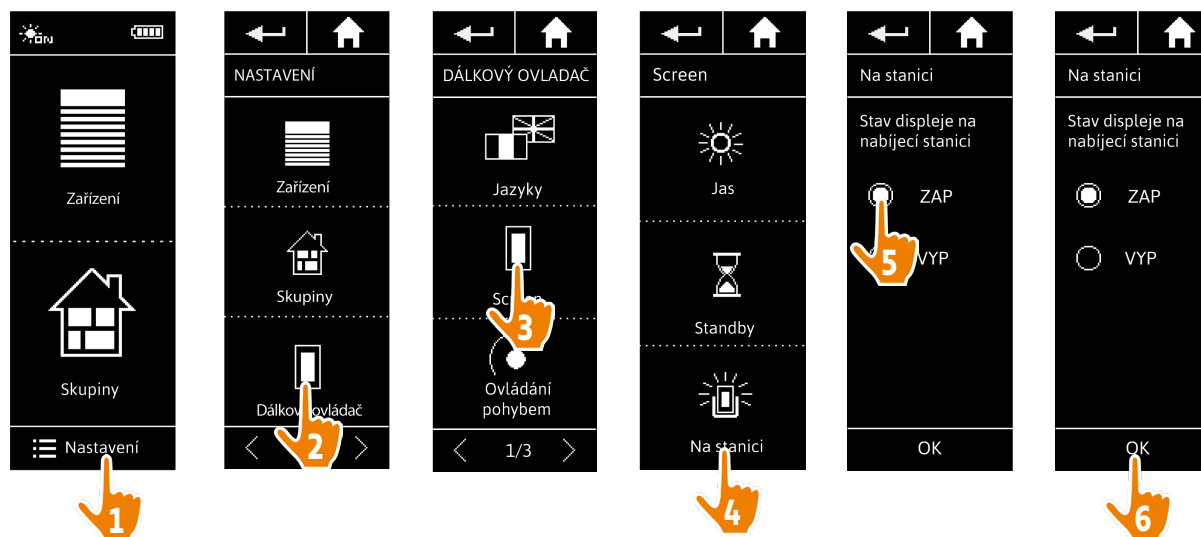
| | |
|---------------------------------|----|
| VÍTÁME VÁS | 2 |
| 1. BEZPEČNOST | 3 |
| 2. DÁLKOVÝ OVLADAČ NINA IO | 5 |
| 3. POUŽÍVÁNÍ OVLADAČE NINA IO | 13 |
| Ovládání jedné položky zařízení | 13 |
| Funkce My | 15 |
| Funkce Ovládání pohybem | 19 |
| Spuštění scénáře | 23 |
| Funkce Sluneční automatiky | 24 |
| Funkce alarmu | 27 |
| 4. NASTAVENÍ OVLADAČE NINA IO | 29 |
| Nastavení zařízení | 29 |
| Nastavení skupin | 33 |
| Nastavení scénářů | 39 |
| Nastavení dálkového ovladače | 44 |
| 5. POKROČILÁ NASTAVENÍ | 51 |
| 6. ŘEŠENÍ POTÍŽÍ | 63 |
| 7. OVLADAČ NINA IO | 64 |

| | |
|---|----|
| Změna jazyka | 44 |
| Změna jasu displeje | 45 |
| Správa režimu standby | 46 |
| Správa stavu displeje, když je zařízení Nina io na nabíjecí stanici | 47 |
| Nastavení funkce Smart Awning | 48 |
| Správa zvuků | 49 |
| Používání funkce návratu do výrobního stavu | 50 |

Správa stavu displeje, když je zařízení Nina io na nabíjecí stanici

Když je ovladač Nina io na nabíjecí stanici, je možné nechat displej rozsvícený nebo zhasnutý.

V nabídce **Nastavení** zvolte **Dálkový ovladač** pro přístup k nastavení displeje. Zvolte ikonu **Na stanici** a nastavte displej na ZAP nebo VYP:



i Z výroby je nastaveno, že displej zůstává zapnutý, když je ovladač Nina io na nabíjecí stanici.

OBSAH

| | |
|---------------------------------|----|
| VÍTÁME VÁS | 2 |
| 1. BEZPEČNOST | 3 |
| 2. DÁLKOVÝ OVLADAČ NINA IO | 5 |
| 3. POUŽÍVÁNÍ OVLADAČE NINA IO | 13 |
| Ovládání jedné položky zařízení | 13 |
| Funkce My | 15 |
| Funkce Ovládání pohybem | 19 |
| Spuštění scénáře | 23 |
| Funkce Sluneční automatiky | 24 |
| Funkce alarmu | 27 |
| 4. NASTAVENÍ OVLADAČE NINA IO | 29 |
| Nastavení zařízení | 29 |
| Nastavení skupin | 33 |
| Nastavení scénářů | 39 |
| Nastavení dálkového ovladače | 44 |
| 5. POKROČILÁ NASTAVENÍ | 51 |
| 6. ŘEŠENÍ POTÍŽÍ | 63 |
| 7. OVLADAČ NINA IO | 64 |

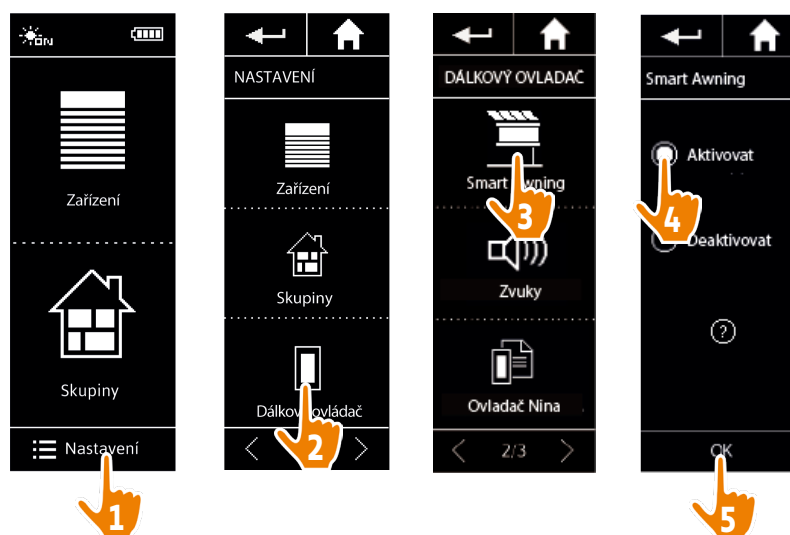
| | |
|---|----|
| Změna jazyka | 44 |
| Změna jasu displeje | 45 |
| Správa režimu standby | 46 |
| Správa stavu displeje, když je zařízení Nina io na nabíjecí stanici | 47 |
| Nastavení funkce Smart Awning | 48 |
| Správa zvuků | 49 |
| Používání funkce návratu do výrobního stavu | 50 |

Nastavení funkce Smart Awning

Funkce „Smart Awning“ umožňuje vytvořit skupinu markýzy a volánu a optimalizovat jejich vzájemnou součinnost a tím ochránit markýzu jako celek.

- > Pokud je markýza svinutá, povel pro rozvinutí volánu nejprve vyvolá pootevření markýzy (několik sekund) a až pak je rozvinut volán.
- > Pokud je markýza vysunutá a volán rozvinutý, povel „Zavřít markýzu“ vyvolá nejprve svinutí volánu a až poté zavření markýzy.

V nabídce **Nastavení** zvolte **Dálkový ovladač** pro přístup k nastavení funkce **Smart Awning** a **Aktivovat** nebo **Deaktivovat** společný povel pro markýzu a volán:



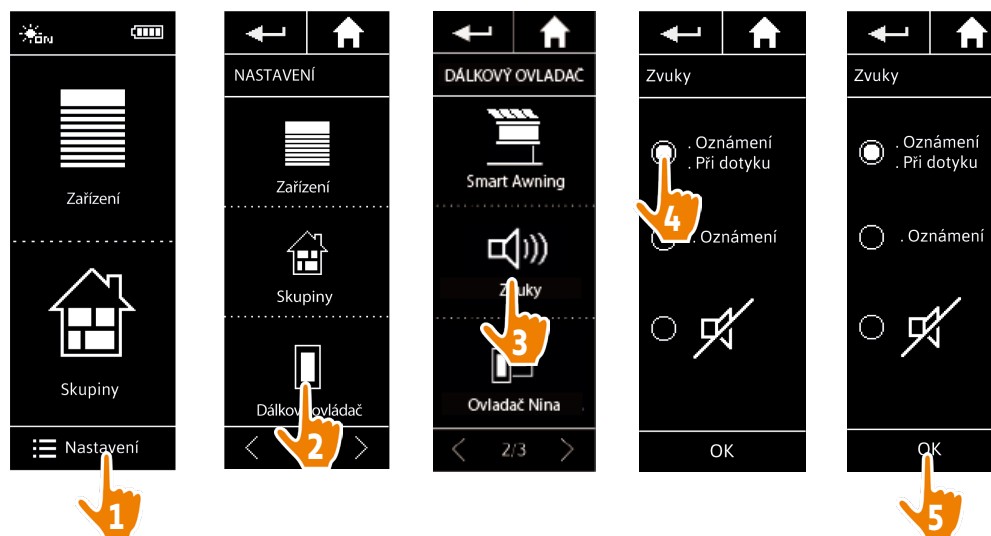
OBSAH

| | |
|---------------------------------|----|
| VÍTÁME VÁS | 2 |
| 1. BEZPEČNOST | 3 |
| 2. DÁLKOVÝ OVLADAČ NINA IO | 5 |
| 3. POUŽÍVÁNÍ OVLADAČE NINA IO | 13 |
| Ovládání jedné položky zařízení | 13 |
| Funkce My | 15 |
| Funkce Ovládání pohybem | 19 |
| Spuštění scénáře | 23 |
| Funkce Sluneční automatiky | 24 |
| Funkce alarmu | 27 |
| 4. NASTAVENÍ OVLADAČE NINA IO | 29 |
| Nastavení zařízení | 29 |
| Nastavení skupin | 33 |
| Nastavení scénářů | 39 |
| Nastavení dálkového ovladače | 44 |
| 5. POKROČILÁ NASTAVENÍ | 51 |
| 6. ŘEŠENÍ POTÍŽÍ | 63 |
| 7. OVLADAČ NINA IO | 64 |

| | |
|---|----|
| Změna jazyka | 44 |
| Změna jasu displeje | 45 |
| Správa režimu standby | 46 |
| Správa stavu displeje, když je zařízení Nina io na nabíjecí stanici | 47 |
| Nastavení funkce Smart Awning | 48 |
| Správa zvuků | 49 |
| Používání funkce návratu do výrobního stavu | 50 |

Správa zvuků

V nabídce **Nastavení** zvolte **Dálkový ovladač** a můžete upravovat zvuky a nastavovat je podle potřeby:



i K dispozici jsou tři možnosti nastavení: žádný zvuk, pouze zvuky upozornění nebo zvuky upozornění a zvuky klepnutí na displej.

OBSAH

| | |
|---------------------------------|----|
| VÍTÁME VÁS | 2 |
| 1. BEZPEČNOST | 3 |
| 2. DÁLKOVÝ OVLADAČ NINA IO | 5 |
| 3. POUŽÍVÁNÍ OVLADAČE NINA IO | 13 |
| Ovládání jedné položky zařízení | 13 |
| Funkce My | 15 |
| Funkce Ovládání pohybem | 19 |
| Spuštění scénáře | 23 |
| Funkce Sluneční automatiky | 24 |
| Funkce alarmu | 27 |
| 4. NASTAVENÍ OVLADAČE NINA IO | 29 |
| Nastavení zařízení | 29 |
| Nastavení skupin | 33 |
| Nastavení scénářů | 39 |
| Nastavení dálkového ovladače | 44 |
| 5. POKROČILÁ NASTAVENÍ | 51 |
| 6. ŘEŠENÍ POTÍŽÍ | 63 |
| 7. OVLADAČ NINA IO | 64 |

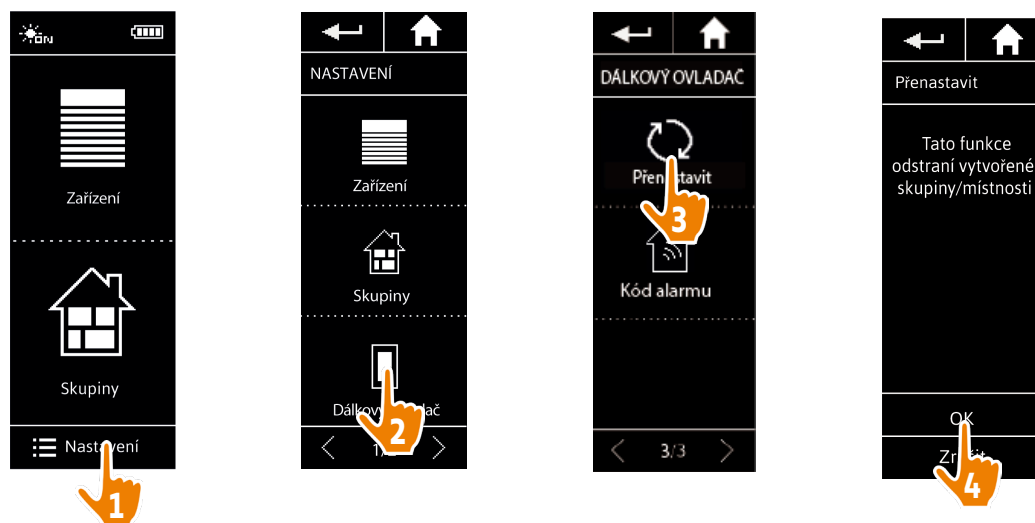
| | |
|---|----|
| Změna jazyka | 44 |
| Změna jasu displeje | 45 |
| Správa režimu standby | 46 |
| Správa stavu displeje, když je zařízení Nina io na nabíjecí stanici | 47 |
| Nastavení funkce Smart Awning | 48 |
| Správa zvuků | 49 |
| Používání funkce návratu do výrobního stavu | 50 |

Používání funkce návratu do výrobního stavu

Ovladač Nina io, lze vrátit do výrobního stavu, tzn. v jednom kroku odstranit všechny skupiny a scénáře.

Tato funkce neodstraní spárovaná zařízení, která zůstanou zachována v nabídce **Zařízení** a lze je i nadále obsluhovat. Zachována zůstanou také všechna nastavení **dálkového ovladače**.

V nabídce **Nastavení** zvolte **Dálkový ovladač** pro přístup k funkci **Přenastavit** a odstraňte všechny skupiny/ místnosti:



 Opětovné vytvoření skupin a scénářů viz [Vytvoření nové skupiny, strana 36](#) a [Vytvoření scénáře, strana 39](#).

OBSAH

| | |
|---------------------------------|----|
| VÍTÁME VÁS | 2 |
| 1. BEZPEČNOST | 3 |
| 2. DÁLKOVÝ OVLADAČ NINA IO | 5 |
| 3. POUŽÍVÁNÍ OVLADAČE NINA IO | 13 |
| Ovládání jedné položky zařízení | 13 |
| Funkce My | 15 |
| Funkce Ovládání pohybem | 19 |
| Spuštění scénáře | 23 |
| Funkce Sluneční automatiky | 24 |
| Funkce alarmu | 27 |
| 4. NASTAVENÍ OVLADAČE NINA IO | 29 |
| Nastavení zařízení | 29 |
| Nastavení skupin | 33 |
| Nastavení scénářů | 39 |
| Nastavení dálkového ovladače | 44 |
| 5. POKROČILÁ NASTAVENÍ | 51 |
| 6. ŘEŠENÍ POTÍŽÍ | 63 |
| 7. OVLADAČ NINA IO | 64 |

5. POKROČILÁ NASTAVENÍ



Následující funkce jsou vyhrazeny pro odborného pracovníka z oboru motorových pohonných systémů a automatizace budov.

Jakékoli změny mohou vést ke změně instalace.

První instalace ovladače Nina io **52**

Úprava instalace, která již je vybavena ovladačem Nina io **58**



OBSAH

| | |
|---------------------------------|----|
| VÍTÁME VÁS | 2 |
| 1. BEZPEČNOST | 3 |
| 2. DÁLKOVÝ OVLADAČ NINA IO | 5 |
| 3. POUŽÍVÁNÍ OVLADAČE NINA IO | 13 |
| Ovládání jedné položky zařízení | 13 |
| Funkce My | 15 |
| Funkce Ovládání pohybem | 19 |
| Spuštění scénáře | 23 |
| Funkce Sluneční automatiky | 24 |
| Funkce alarmu | 27 |
| 4. NASTAVENÍ OVLADAČE NINA IO | 29 |
| Nastavení zařízení | 29 |
| Nastavení skupin | 33 |
| Nastavení scénářů | 39 |
| Nastavení dálkového ovladače | 44 |
| 5. POKROČILÁ NASTAVENÍ | 51 |
| 6. ŘEŠENÍ POTÍŽÍ | 63 |
| 7. OVLADAČ NINA IO | 64 |

První instalace ovladače Nina io

Instalaci dálkového ovladače Nina io řídí ovladač sám. Po prvním zapnutí ovladač Nina io zobrazuje postupně jednotlivé kroky, které je třeba provést při prvotní instalaci.

| | |
|--------------------------------------|----|
| Uvedení ovladače Nina io do provozu | 52 |
| Párování zařízení | 53 |
| Zařadit zařízení do skupin/místností | 55 |
| Spárování čidel | 56 |
| Dokončení instalace | 57 |

Uvedení ovladače Nina io do provozu

1. Připněte na zadní stranu dálkového ovladače odnímatelný kryt.
2. Umístěte ovladač Nina io na nabíjecí stanici.
3. Počkejte několik sekund, než skončí úvodní animace, a zvolte si jazyk klepnutím na příslušné políčko.
4. Klepnutím na položku **ZAČÍT** můžete spustit párování zařízení.
 - > Ovladač Nina io je připraven ke spárování se zařízeními.



OBSAH

| | |
|---------------------------------|----|
| VÍTÁME VÁS | 2 |
| 1. BEZPEČNOST | 3 |
| 2. DÁLKOVÝ OVLADAČ NINA IO | 5 |
| 3. POUŽÍVÁNÍ OVLADAČE NINA IO | 13 |
| Ovládání jedné položky zařízení | 13 |
| Funkce My | 15 |
| Funkce Ovládání pohybem | 19 |
| Spuštění scénáře | 23 |
| Funkce Sluneční automatiky | 24 |
| Funkce alarmu | 27 |
| 4. NASTAVENÍ OVLADAČE NINA IO | 29 |
| Nastavení zařízení | 29 |
| Nastavení skupin | 33 |
| Nastavení scénářů | 39 |
| Nastavení dálkového ovladače | 44 |
| 5. POKROČILÁ NASTAVENÍ | 51 |
| 6. ŘEŠENÍ POTÍŽÍ | 63 |
| 7. OVLADAČ NINA IO | 64 |

| | |
|--------------------------------------|----|
| Uvedení ovladače Nina io do provozu | 52 |
| Párování zařízení | 53 |
| Zařadit zařízení do skupin/místností | 55 |
| Spárování čidel | 56 |
| Dokončení instalace | 57 |

Párování zařízení (1/2)

Po uvedení ovladače Nina io do provozu spárujte zařízení podle kroků uvedených ovladačem Nina io. S ovladačem Nina io lze spárovat pouze již nastavená zařízení.

Na instalaci mohou být 3 typy zařízení:

- Zařízení spárovaná pouze s lokálními jednosměrnými ovladači (1W: bez zpětné vazby)
- Zařízení spárovaná s centrálním obousměrným ovladačem (2W: se zpětnou vazbou)
- Zařízení nespárovaná s žádným ovladačem

Lokální jednosměrné ovladače bez zpětné vazby lze používat pro ovládání zařízení, která jsou na dohled a v jedné místnosti.



Tyto ovladače mohou být označeny následujícími symboly:



Centrální obousměrné ovladače se zpětnou vazbou lze používat pro ovládání všech zařízení v domě.

Uživatelé jsou vždy informováni o tom, zda byl povel řádně vykonán či nikoli, případně o tom, k jakému došlo problému.



Tyto ovladače mohou být označeny následujícími symboly:



Párování musí začít centrálním obousměrným 2W ovladačem. Není-li v instalaci žádný centrální ovladač 2W, spárujte s jednosměrnými ovladači 1W.



S ovladačem Nina io lze spárovat maximálně 60 výrobků. Při dosažení počtu 40, 50 a 60 spárovaných zařízení se zobrazí výstražné okno.


OBSAH

| | |
|---------------------------------|----|
| VÍTÁME VÁS | 2 |
| 1. BEZPEČNOST | 3 |
| 2. DÁLKOVÝ OVLADAČ NINA IO | 5 |
| 3. POUŽÍVÁNÍ OVLADAČE NINA IO | 13 |
| Ovládání jedné položky zařízení | 13 |
| Funkce My | 15 |
| Funkce Ovládání pohybem | 19 |
| Spuštění scénáře | 23 |
| Funkce Sluneční automatiky | 24 |
| Funkce alarmu | 27 |
| 4. NASTAVENÍ OVLADAČE NINA IO | 29 |
| Nastavení zařízení | 29 |
| Nastavení skupin | 33 |
| Nastavení scénářů | 39 |
| Nastavení dálkového ovladače | 44 |
| 5. POKROČILÁ NASTAVENÍ | 51 |
| 6. ŘEŠENÍ POTÍŽÍ | 63 |
| 7. OVLADAČ NINA IO | 64 |

| | |
|--------------------------------------|----|
| Uvedení ovladače Nina io do provozu | 52 |
| Párování zařízení | 53 |
| Zařadit zařízení do skupin/místností | 55 |
| Spárování čidel | 56 |
| Dokončení instalace | 57 |

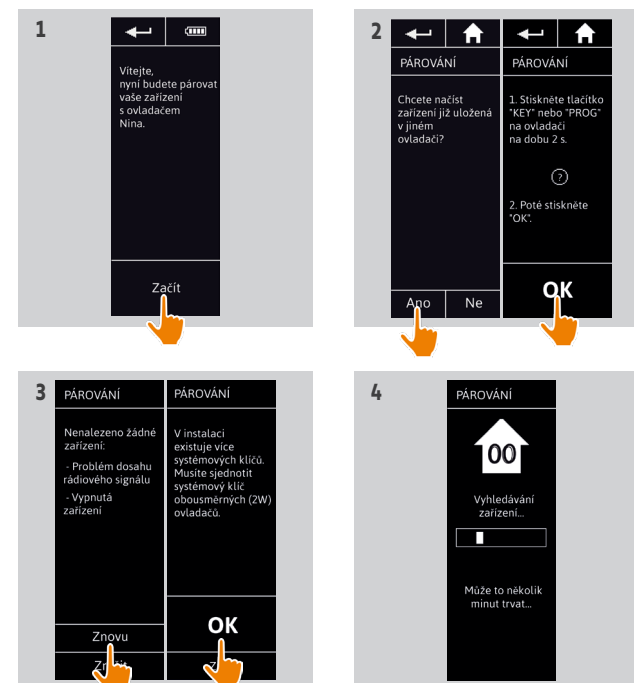
Párování zařízení (2/2)

- Zahajte párování zařízení:
 - > Předem spárovaná zařízení jsou rozpoznána automaticky: umístěte je do skupin/místností.
 - > Pokud nebyly zjištěny žádné předem spárované položky zařízení, rovnou se spustí vyhledávání zařízení.
- Vyhledejte položky zařízení již spárované s ovladačem, začněte obousměrnými (2W): stiskněte tlačítko **KEY** nebo **PROG** na ovladači na 2 sekundy a pak na **OK** pro spuštění vyhledávání.

 Klepnutím na tlačítko **Ne** spustíte přímo vyhledávání zařízení, která nejsou spárovaná s žádným dálkovým ovladačem.

- Pokud nebylo rozpoznáno žádné zařízení, znovu spusťte vyhledávání a sjednoťte ovladače 2W, pokud je v instalaci příliš mnoho systémových klíčů.
- Když jsou položky zařízení rozpoznány, umístěte je do skupin.

 Viz [Zařadit zařízení do skupin/místností, strana 55.](#)



OBSAH

| | |
|---------------------------------|----|
| VÍTÁME VÁS | 2 |
| 1. BEZPEČNOST | 3 |
| 2. DÁLKOVÝ OVLADAČ NINA IO | 5 |
| 3. POUŽÍVÁNÍ OVLADAČE NINA IO | 13 |
| Ovládání jedné položky zařízení | 13 |
| Funkce My | 15 |
| Funkce Ovládání pohybem | 19 |
| Spuštění scénáře | 23 |
| Funkce Sluneční automatiky | 24 |
| Funkce alarmu | 27 |
| 4. NASTAVENÍ OVLADAČE NINA IO | 29 |
| Nastavení zařízení | 29 |
| Nastavení skupin | 33 |
| Nastavení scénářů | 39 |
| Nastavení dálkového ovladače | 44 |
| 5. POKROČILÁ NASTAVENÍ | 51 |
| 6. ŘEŠENÍ POTÍŽÍ | 63 |
| 7. OVLADAČ NINA IO | 64 |

| | |
|--------------------------------------|----|
| Uvedení ovladače Nina io do provozu | 52 |
| Párování zařízení | 53 |
| Zařadit zařízení do skupin/místností | 55 |
| Spárování čidel | 56 |
| Dokončení instalace | 57 |

Po spárování položek zařízení je umístěte do skupin/místností podle pokynů, zobrazovaných na ovladači Nina io. Rozpoznané položky zařízení se zobrazují jedna po druhé na dálkovém ovladači postupně, aby bylo možno je umístit do předem nastavených skupin.

i K dispozici je 25 předem nastavených skupin a navíc lze vytvořit 5 skupin vlastních. Po instalaci jsou pro použití dostupné pouze ty skupiny, které obsahují přiřazená zařízení, najdete je v nabídce **Skupiny**.

- Klepnutím na tlačítko **Identifikovat** můžete vyhledat zařízení v instalaci: příslušné zařízení se aktivuje, aby bylo možno je snadno identifikovat. Po lokalizaci zařízení klepněte na tlačítko **STOP** a zastavte jeho pohyb.
- Klepnutím na tlačítko **Odstranit** můžete odstranit zobrazené zařízení.
- Podle potřeby upřesněte typ zařízení tím, že zvolíte jednu ze zobrazovaných možností.

Zařadit zařízení do skupin/místností

1. U každého zobrazeného zařízení klepněte na položku **Zařadit zařízení do skupin/místností**.

> Zobrazí se seznam skupin.

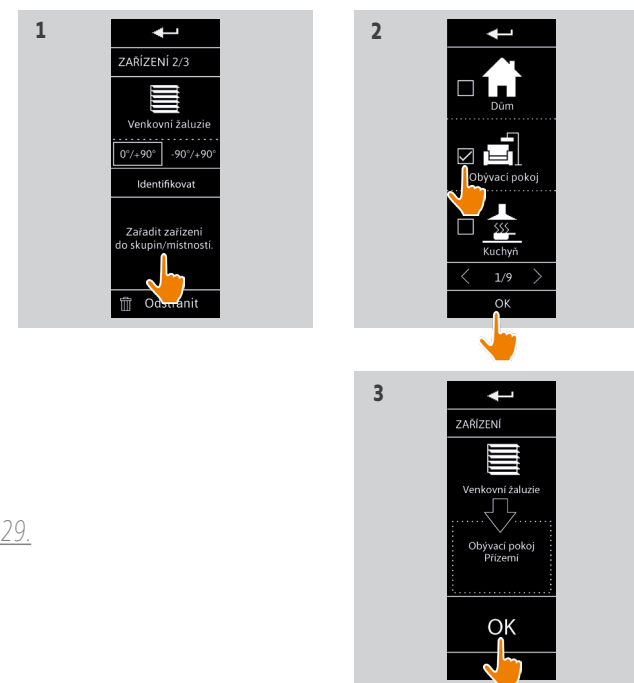
2. Zvolte skupinu tak, že zaškrtnete příslušné políčko, pak potvrďte klepnutím na tlačítko **OK**.

i Lze zvolit jednu z mnoha skupin pro stejnou položku zařízení zvolením jednoho či více zaškrťovacích políček.

> Zobrazí se seznam skupin přiřazených k zařízení.

3. Uložte klepnutím na tlačítko **OK**.

i Nastavení zařízení viz [Nastavení zařízení, strana 29](#).
Nastavení skupin viz [Nastavení skupin, strana 33](#).



OBSAH

| | |
|---------------------------------|----|
| VÍTÁME VÁS | 2 |
| 1. BEZPEČNOST | 3 |
| 2. DÁLKOVÝ OVLADAČ NINA IO | 5 |
| 3. POUŽÍVÁNÍ OVLADAČE NINA IO | 13 |
| Ovládání jedné položky zařízení | 13 |
| Funkce My | 15 |
| Funkce Ovládání pohybem | 19 |
| Spuštění scénáře | 23 |
| Funkce Sluneční automatiky | 24 |
| Funkce alarmu | 27 |
| 4. NASTAVENÍ OVLADAČE NINA IO | 29 |
| Nastavení zařízení | 29 |
| Nastavení skupin | 33 |
| Nastavení scénářů | 39 |
| Nastavení dálkového ovladače | 44 |
| 5. POKROČILÁ NASTAVENÍ | 51 |
| 6. ŘEŠENÍ POTÍŽÍ | 63 |
| 7. OVLADAČ NINA IO | 64 |

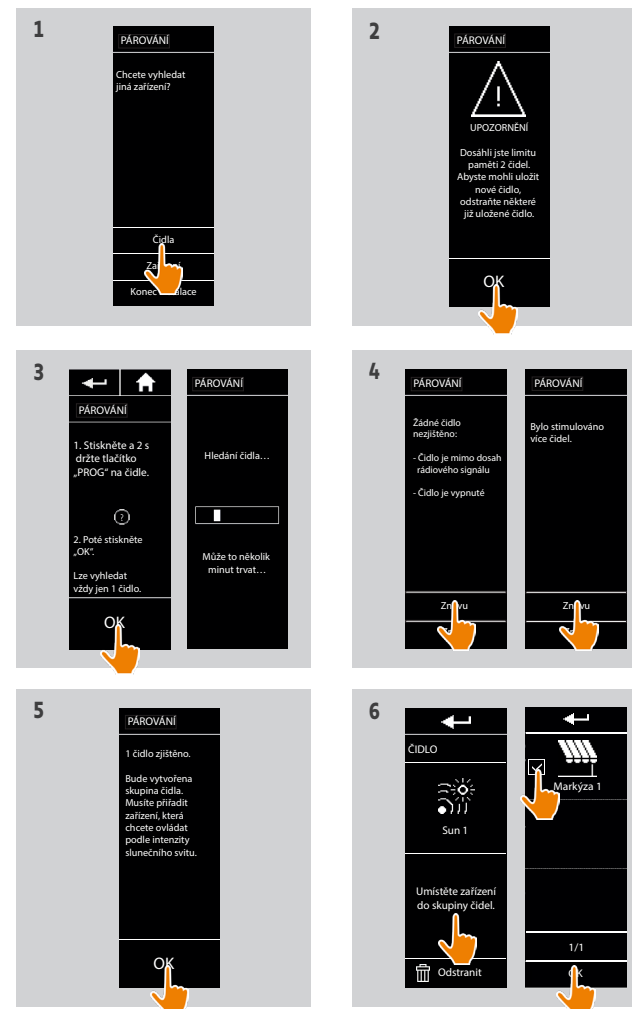
| | |
|--------------------------------------|----|
| Uvedení ovladače Nina io do provozu | 52 |
| Párování zařízení | 53 |
| Zařadit zařízení do skupin/místností | 55 |
| Spárování čidel | 56 |
| Dokončení instalace | 57 |

Spárování čidel

1. Zvolte tlačítko Čidla (jsou-li v instalaci kompatibilní čidla).
2. Jsou-li v paměti Nina io uložena 2 čidla, paměť je plná a je třeba jedno čidlo odstranit, aby bylo možno uložit nové. Klepněte na tlačítko OK.
3. Jsou-li uložena v Nina io alespoň 2 čidla, zobrazí se na displeji tento pokyn: Stiskněte a 2 s držte tlačítko „PROG“ na čidle. Pak potvrďte stisknutím OK.
 - > Lze vyhledat vždy jen 1 čidlo.
 - > Umístění tlačítka „PROG“ na čidle viz příslušný návod.
4. Klikněte na „Znovu“, objeví-li se následující oznámení:
 - > Žádné čidlo nezjištěno.
 - > Bylo stimulováno více čidel.
5. Je-li zjištěno 1 čidlo, je automaticky vytvořena skupina „Čidla“.
6. Přiřaďte zařízení, která budou reagovat podle intenzity slunečního svitu:
 - > Každé čidlo má z výroby přednastavenou mezní hodnotu intenzity a dva scénáře.



K vlastnímu nastavení každého čidla (mezní hodnota, scénáře, přiřazená zařízení) viz Funkce Sluneční automatiky, strana 24.





OBSAH

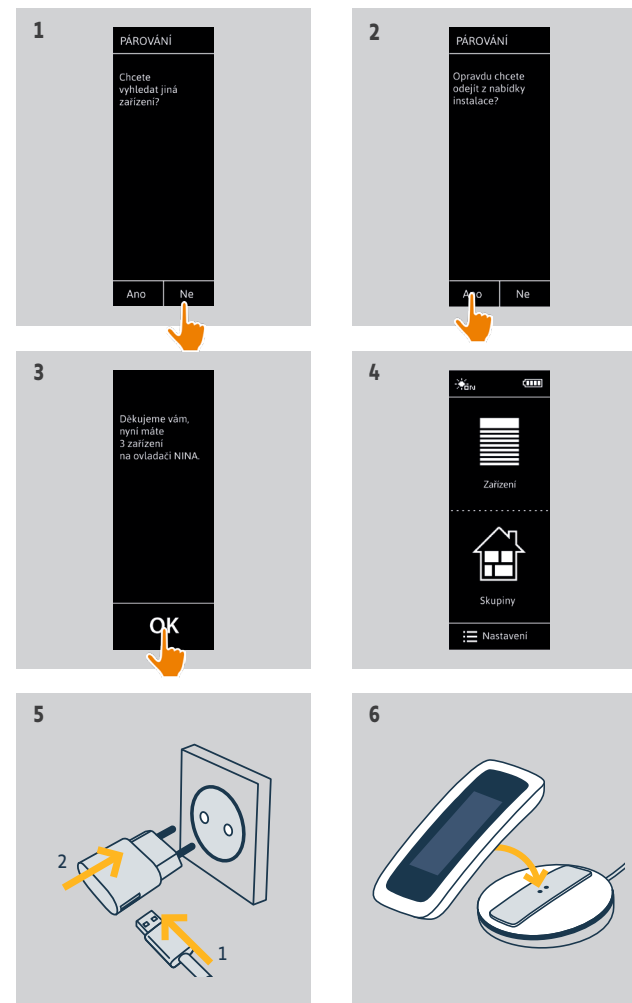
| | |
|---------------------------------|----|
| VÍTÁME VÁS | 2 |
| 1. BEZPEČNOST | 3 |
| 2. DÁLKOVÝ OVLADAČ NINA IO | 5 |
| 3. POUŽÍVÁNÍ OVLADAČE NINA IO | 13 |
| Ovládání jedné položky zařízení | 13 |
| Funkce My | 15 |
| Funkce Ovládání pohybem | 19 |
| Spuštění scénáře | 23 |
| Funkce Sluneční automatiky | 24 |
| Funkce alarmu | 27 |
| 4. NASTAVENÍ OVLADAČE NINA IO | 29 |
| Nastavení zařízení | 29 |
| Nastavení skupin | 33 |
| Nastavení scénářů | 39 |
| Nastavení dálkového ovladače | 44 |
| 5. POKROČILÁ NASTAVENÍ | 51 |
| 6. ŘEŠENÍ POTÍŽÍ | 63 |
| 7. OVLADAČ NINA IO | 64 |

| | |
|--------------------------------------|----|
| Uvedení ovladače Nina io do provozu | 52 |
| Párování zařízení | 53 |
| Zařadit zařízení do skupin/místností | 55 |
| Spárování čidel | 56 |
| Dokončení instalace | 57 |

Po uložení zařízení a čidel odejděte z nabídky **Instalační funkce** pro přístup do nabídky **Používání**.

Dokončení instalace

1. Klepnutím na položku **Ne** ukončíte instalační nabídku.
 -  Klepnutím na položku **Ano** se vrátíte na stránku párování.
2. Tuto volbu potvrďte klepnutím na tlačítko **Ano**.
 - > Zobrazí se počet zařízení spárovaných s ovladačem Nina io.
 -  Klepnutím na položku **Ne** se můžete vrátit na stránku párování.
3. Klikněte na **OK** a vstoupíte na úvodní obrazovku.
4. Z úvodní obrazovky máte přístup ke všem provozním a instalačním funkcím tak, že klepnete na jednu z 3 hlavních nabídek: **Zařízení**, **Skupiny** a **Nastavení**.
5. Zapojte nabíjecí stanici do elektrické zásuvky.
6. Umístěte ovladač Nina io na nabíjecí stanici.



OBSAH

| | |
|---------------------------------|----|
| VÍTÁME VÁS | 2 |
| 1. BEZPEČNOST | 3 |
| 2. DÁLKOVÝ OVLADAČ NINA IO | 5 |
| 3. POUŽÍVÁNÍ OVLADAČE NINA IO | 13 |
| Ovládání jedné položky zařízení | 13 |
| Funkce My | 15 |
| Funkce Ovládání pohybem | 19 |
| Spuštění scénáře | 23 |
| Funkce Sluneční automatiky | 24 |
| Funkce alarmu | 27 |
| 4. NASTAVENÍ OVLADAČE NINA IO | 29 |
| Nastavení zařízení | 29 |
| Nastavení skupin | 33 |
| Nastavení scénářů | 39 |
| Nastavení dálkového ovladače | 44 |
| 5. POKROČILÁ NASTAVENÍ | 51 |
| 6. ŘEŠENÍ POTÍŽÍ | 63 |
| 7. OVLADAČ NINA IO | 64 |

Úprava instalace, která již je vybavena ovladačem Nina io

Instalační funkce umožňují odbornému pracovníkovi z oboru motorových pohonných systémů a automatizace budov nakonfigurovat instalaci, která již je vybavena ovladačem Nina io, a to přes nabídku **Nastavení**. Nina io provádí pracovníka krok za krokem a zobrazuje jednotlivé postupné kroky, které je nutno dodržet při aktualizaci instalace.

| | |
|---------------------------|----|
| Párování zařízení | 59 |
| Správa systému io | 60 |
| Správa zařízení | 61 |
| Návrat do výrobního stavu | 62 |

Pro změnu nebo individuální úpravy instalace jsou k dispozici následující funkce:



| | | |
|---------------------------|--|--|
| Párování zařízení | | Párování nového zařízení v instalaci Viz Párování zařízení, strana 59 |
| Správa systému io | | Přenos, vytvoření a příjem nových systémových klíčů v systému io Viz Správa systému io, strana 60 |
| Nahradit zařízení | | Výměna zařízení za nový výrobek Viz Správa zařízení, strana 61 |
| Znovu nastavit zařízení | | Nové nastavení zařízení Viz Správa zařízení, strana 61 |
| Odstranit zařízení | | Odstranění jednoho nebo více zařízení Viz Správa zařízení, strana 61 |
| Odstranit čidla | | Odstranění jednoho či více čidel Viz Správa zařízení, strana 61 |
| Návrat do výrobního stavu | | Nové nastavení celé instalace od začátku Viz Návrat do výrobního stavu, strana 62 |

OBSAH

| | |
|---------------------------------|----|
| VÍTÁME VÁS | 2 |
| 1. BEZPEČNOST | 3 |
| 2. DÁLKOVÝ OVLADAČ NINA IO | 5 |
| 3. POUŽÍVÁNÍ OVLADAČE NINA IO | 13 |
| Ovládání jedné položky zařízení | 13 |
| Funkce My | 15 |
| Funkce Ovládání pohybem | 19 |
| Spuštění scénáře | 23 |
| Funkce Sluneční automatiky | 24 |
| Funkce alarmu | 27 |
| 4. NASTAVENÍ OVLADAČE NINA IO | 29 |
| Nastavení zařízení | 29 |
| Nastavení skupin | 33 |
| Nastavení scénářů | 39 |
| Nastavení dálkového ovladače | 44 |
| 5. POKROČILÁ NASTAVENÍ | 51 |
| 6. ŘEŠENÍ POTÍŽÍ | 63 |
| 7. OVLADAČ NINA IO | 64 |

| | |
|---------------------------|----|
| Párování zařízení | 59 |
| Správa systému io | 60 |
| Správa zařízení | 61 |
| Návrat do výrobního stavu | 62 |

Párování zařízení



Existují 4 možnosti párování zařízení:

Kopírování
zařízení



Kopírování položek zařízení do ovladačů:

do dálkového ovladače se zpětnou vazbou

do dálkového ovladače bez zpětné vazby

Načtení



Chcete-li načíst položky zařízení z dálkového ovladače a umístit je do skupin/místností.

Viz [Zařadit zařízení do skupin/místností, strana 55](#)

Vyhledání



Chcete-li vyhledat všechna zařízení se stejným systémovým klíčem nebo položky zařízení bez dálkového ovladače a zařadit je do skupin/místností.

Viz [Zařadit zařízení do skupin/místností, strana 55](#)

Vyhledat čidla



Objevte všechny nové snímače nebo stávající snímače s využitím téhož klíče.

Viz [Spárování čidel, strana 56](#)

- Všechna zařízení zkopírovaná do jiného ovladače zůstávají uložena do ovladače Nina io.
- Dálkový ovladač bez zpětné vazby (1W) nepotvrzuje dokončení kopírování. Pro potvrzení zkopírování všechny výrobky provedou pohyb tam a zpět.
- S ovladačem Nina io lze spárovat maximálně 60 výrobků. Při dosažení počtu 40, 50 a 60 spárovaných zařízení se zobrazí výstražné okno.
- S ovladačem Nina io lze spárovat pouze již nastavená zařízení.

OBSAH

| | |
|---------------------------------|----|
| VÍTÁME VÁS | 2 |
| 1. BEZPEČNOST | 3 |
| 2. DÁLKOVÝ OVLADAČ NINA IO | 5 |
| 3. POUŽÍVÁNÍ OVLADAČE NINA IO | 13 |
| Ovládání jedné položky zařízení | 13 |
| Funkce My | 15 |
| Funkce Ovládání pohybem | 19 |
| Spuštění scénáře | 23 |
| Funkce Sluneční automatiky | 24 |
| Funkce alarmu | 27 |
| 4. NASTAVENÍ OVLADAČE NINA IO | 29 |
| Nastavení zařízení | 29 |
| Nastavení skupin | 33 |
| Nastavení scénářů | 39 |
| Nastavení dálkového ovladače | 44 |
| 5. POKROČILÁ NASTAVENÍ | 51 |
| 6. ŘEŠENÍ POTÍŽÍ | 63 |
| 7. OVLADAČ NINA IO | 64 |

| | |
|---------------------------|----|
| Párování zařízení | 59 |
| Správa systému io | 60 |
| Správa zařízení | 61 |
| Návrat do výrobního stavu | 62 |

Správa systému io



Existují 3 možnosti správy systému io:

Odeslání klíče



Pro přenos systémového klíče

Vytvoření klíče



Chcete-li vytvořit nový systémový klíč a poslat jej na všechny ovladače se zpětným hlášením

Přijetí klíče



Chcete-li přijmout nový klíč a přenést jej do zařízení v instalaci

OBSAH


| | |
|---------------------------------|----|
| VÍTÁME VÁS | 2 |
| 1. BEZPEČNOST | 3 |
| 2. DÁLKOVÝ OVLADAČ NINA IO | 5 |
| 3. POUŽÍVÁNÍ OVLADAČE NINA IO | 13 |
| Ovládání jedné položky zařízení | 13 |
| Funkce My | 15 |
| Funkce Ovládání pohybem | 19 |
| Spuštění scénáře | 23 |
| Funkce Sluneční automatiky | 24 |
| Funkce alarmu | 27 |
| 4. NASTAVENÍ OVLADAČE NINA IO | 29 |
| Nastavení zařízení | 29 |
| Nastavení skupin | 33 |
| Nastavení scénářů | 39 |
| Nastavení dálkového ovladače | 44 |
| 5. POKROČILÁ NASTAVENÍ | 51 |
| 6. ŘEŠENÍ POTÍŽÍ | 63 |
| 7. OVLADAČ NINA IO | 64 |

| | |
|---------------------------|----|
| Párování zařízení | 59 |
| Správa systému io | 60 |
| Správa zařízení | 61 |
| Návrat do výrobního stavu | 62 |

Správa zařízení

Nahradit zařízení 

Spárujte nové zařízení a zvolte jedno či více zařízení, jež chcete nahradit.

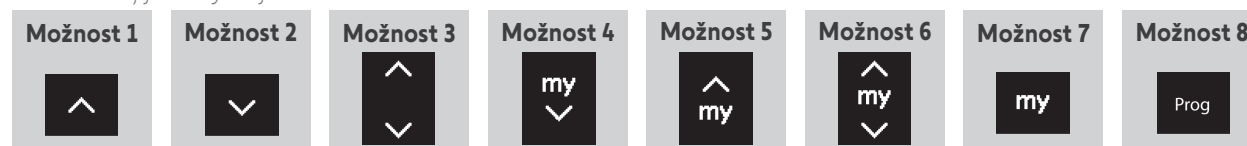
 Tato funkce je doporučena pro výměnu jednoho či více zařízení, která se porouchala. Nina io vyhledá a rozpozná nové zařízení, přidělí mu jméno původního zařízení a umístí je do skupin původního zařízení. Nahradit lze pouze obdobná zařízení.

Znovu nastavit zařízení 

 Tato funkce se doporučuje pro nové nastavení již dříve nastaveného zařízení (ovladačem Nina io nelze provést prvotní nastavení položky zařízení bez nastavení).

 Pro nové nastavení zařízení musí odborný pracovník z oboru motorových pohonných systémů a automatizace budov dokonale znát všechny postupy, používané při práci s jednosměrným (1W) ovladačem.

Zvolte příslušné zařízení a dodržujte obvyklý postup pro opětovné nastavení zařízení, s použitím možností na obrazovce, jako by se jednalo o ovladač 1W.



Odstranit zařízení 

Zvolte příslušné zařízení a odstraňte je.

 Zvolit můžete jedno či více zařízení, chcete-li je odstranit, a to tak, že zaškrtnete jedno či více zaškrťávacích políček.

Odstranit čidla 

Zvolte příslušné čidlo a odstraňte ho.

 Zvolit můžete jedno či dvě čidla, chcete-li je odstranit, a to tak, že zaškrtnete jedno či dvě zaškrťávací políčka.

OBSAH

| | |
|---------------------------------|----|
| VÍTÁME VÁS | 2 |
| 1. BEZPEČNOST | 3 |
| 2. DÁLKOVÝ OVLADAČ NINA IO | 5 |
| 3. POUŽÍVÁNÍ OVLADAČE NINA IO | 13 |
| Ovládání jedné položky zařízení | 13 |
| Funkce My | 15 |
| Funkce Ovládání pohybem | 19 |
| Spuštění scénáře | 23 |
| Funkce Sluneční automatiky | 24 |
| Funkce alarmu | 27 |
| 4. NASTAVENÍ OVLADAČE NINA IO | 29 |
| Nastavení zařízení | 29 |
| Nastavení skupin | 33 |
| Nastavení scénářů | 39 |
| Nastavení dálkového ovladače | 44 |
| 5. POKROČILÁ NASTAVENÍ | 51 |
| 6. ŘEŠENÍ POTÍŽÍ | 63 |
| 7. OVLADAČ NINA IO | 64 |

| | |
|---------------------------|----|
| Párování zařízení | 59 |
| Správa systému io | 60 |
| Správa zařízení | 61 |
| Návrat do výrobního stavu | 62 |

Návrat do výrobního stavu



Vymazání všech nastavení provedených po první instalaci: spárovaných zařízení, skupin, scénářů, kódu alarmu, atd.

*Tlačítko **Reset** a návrat do výrobního stavu pomocí tlačítka **Sleep***

V případě potřeby je dálkové ovládání vybaveno 2 tlačítky umístěnými na zadní straně dole:

1. Sejměte zadní kryt dálkového ovládání pro přístup k tlačítkům: tlačítko **Reset** (A) je umístěno uprostřed, tlačítko **Sleep** (B) je umístěno dole.
2. Pro opětovné spuštění dálkového ovládání, je-li zablokované nebo pokud je displej zastavený: perem stiskněte **krátce** tlačítko **Reset** (A). Žádné nastavení se neztratí.
3. Návrat do výrobního stavu:
 - > POMOCÍ tenkého nástroje (např. svorky) tiskněte tlačítko **Sleep** (B) po dobu nejméně 2 s: zelená kontrolka blikne 4krát a dálkové ovládání přejde do vynuceného režimu standby.
 - > Dálkové ovládání umístěte do nabíjecí stanice pro jeho vyjmutí z vynuceného režimu standby a **během opětovného spuštění** (zelená kontrolka svítí), tiskněte znovu tlačítko **Sleep** (B) po dobu nejméně 2 s: všechna provedená nastavení zmizí.



Pro nové spuštění instalace od začátku viz [První instalace ovladače Nina io, strana 52](#).

OBSAH

| | |
|---------------------------------|----|
| VÍTÁME VÁS | 2 |
| 1. BEZPEČNOST | 3 |
| 2. DÁLKOVÝ OVLADAČ NINA IO | 5 |
| 3. POUŽÍVÁNÍ OVLADAČE NINA IO | 13 |
| Ovládání jedné položky zařízení | 13 |
| Funkce My | 15 |
| Funkce Ovládání pohybem | 19 |
| Spuštění scénáře | 23 |
| Funkce Sluneční automatiky | 24 |
| Funkce alarmu | 27 |
| 4. NASTAVENÍ OVLADAČE NINA IO | 29 |
| Nastavení zařízení | 29 |
| Nastavení skupin | 33 |
| Nastavení scénářů | 39 |
| Nastavení dálkového ovladače | 44 |
| 5. POKROČILÁ NASTAVENÍ | 51 |
| 6. ŘEŠENÍ POTÍŽÍ | 63 |
| 7. OVLADAČ NINA IO | 64 |

6. ŘEŠENÍ POTÍŽÍ



Pokud je odnímatelný kryt špatně nasazen, nebude se baterie v ovladači Nina io nabíjet.

OBSAH

| | |
|---------------------------------|----|
| VÍTÁME VÁS | 2 |
| 1. BEZPEČNOST | 3 |
| 2. DÁLKOVÝ OVLADAČ NINA IO | 5 |
| 3. POUŽÍVÁNÍ OVLADAČE NINA IO | 13 |
| Ovládání jedné položky zařízení | 13 |
| Funkce My | 15 |
| Funkce Ovládání pohybem | 19 |
| Spuštění scénáře | 23 |
| Funkce Sluneční automatiky | 24 |
| Funkce alarmu | 27 |
| 4. NASTAVENÍ OVLADAČE NINA IO | 29 |
| Nastavení zařízení | 29 |
| Nastavení skupin | 33 |
| Nastavení scénářů | 39 |
| Nastavení dálkového ovladače | 44 |
| 5. POKROČILÁ NASTAVENÍ | 51 |
| 6. ŘEŠENÍ POTÍŽÍ | 63 |
| 7. OVLADAČ NINA IO | 64 |

7. OVLADAČ NINA IO


| | |
|---------------------------|----|
| Technické údaje | 65 |
| Informace o kompatibilitě | 66 |
| Verze softwaru | 66 |



OBSAH

| | |
|---------------------------------|----|
| VÍTÁME VÁS | 2 |
| 1. BEZPEČNOST | 3 |
| 2. DÁLKOVÝ OVLADAČ NINA IO | 5 |
| 3. POUŽÍVÁNÍ OVLADAČE NINA IO | 13 |
| Ovládání jedné položky zařízení | 13 |
| Funkce My | 15 |
| Funkce Ovládání pohybem | 19 |
| Spuštění scénáře | 23 |
| Funkce Sluneční automatiky | 24 |
| Funkce alarmu | 27 |
| 4. NASTAVENÍ OVLADAČE NINA IO | 29 |
| Nastavení zařízení | 29 |
| Nastavení skupin | 33 |
| Nastavení scénářů | 39 |
| Nastavení dálkového ovladače | 44 |
| 5. POKROČILÁ NASTAVENÍ | 51 |
| 6. ŘEŠENÍ POTÍŽÍ | 63 |
| 7. OVLADAČ NINA IO | 64 |

Technické údaje

| | |
|---|--|
| Elektrické napájení | 5 V  (CC = stejnosměrný proud) síťový adaptér 230 V Kompatibilita v zemích EU kromě Velké Británie |
| Rozměry | Dálkové ovládání: 144,7 X 60,8 X 22,4 mm Velikost nabíjecí stanice pro dálkové ovládání: výška = 20 mm, průměr = 87 mm Velikost sestavy dálkové ovládání-držák: 144,7 X 87 X 40 mm |
| Povrchová úprava | Přední strana: černobílá Zadní strana / standardní kryt: Černá s povrchovou úpravou Soft touch |
| Provoz na baterie | Provoz na baterie, když výrobek není na nabíjecí stanici: Pouze pro informaci, bez záruky: 10 dní s 12 akcemi za den v případě instalace s 15 zařízeními. Úsporný režim se aktivuje, když je baterie nabitá na 25 %. Podsvícení se ztlumí, aby se zajistilo 10 dní provozu na baterie. Ukazatel nabití baterie označuje úroveň nabití baterie. |
| Pracovní kmitočet radio | 868–870 MHz io homecontrol® obousměrný třípásmový |
| Používaná kmitočtová pásma a maximální výkon | 868,000 MHz - 868,600 MHz e.r.p. <25 mW 868.700 MHz - 869.200 MHz e.r.p. <25 mW 869.700 MHz - 870.000 MHz e.r.p. <25 mW |
| Teplota prostředí nutná pro nabíjení výrobku na podstavci | +5°C až +39°C |
| Teplota prostředí nutná pro používání výrobku | +5°C až +55°C |
| Skladovací teplota | -20°C až +60°C |
| Hmotnost | Dálkové ovládání (bez nabíjecí stanice): 117 g s baterií Nabíjecí stanice: 153 g |
| Podsvícení displeje | Životnost 10 000 hodin při plné intenzitě |
| Životnost baterie | 300 cyklů nabíjení Záruka: 1 rok při běžném používání |

OBSAH

| | |
|---------------------------------|----|
| VÍTÁME VÁS | 2 |
| 1. BEZPEČNOST | 3 |
| 2. DÁLKOVÝ OVLADAČ NINA IO | 5 |
| 3. POUŽÍVÁNÍ OVLADAČE NINA IO | 13 |
| Ovládání jedné položky zařízení | 13 |
| Funkce My | 15 |
| Funkce Ovládání pohybem | 19 |
| Spuštění scénáře | 23 |
| Funkce Sluneční automatiky | 24 |
| Funkce alarmu | 27 |
| 4. NASTAVENÍ OVLADAČE NINA IO | 29 |
| Nastavení zařízení | 29 |
| Nastavení skupin | 33 |
| Nastavení scénářů | 39 |
| Nastavení dálkového ovladače | 44 |
| 5. POKROČILÁ NASTAVENÍ | 51 |
| 6. ŘEŠENÍ POTÍŽÍ | 63 |
| 7. OVLADAČ NINA IO | 64 |

Informace o kompatibilitě

Nina io je kompatibilní se všemi zařízeními io-homecontrol®.



Nikdy nezačínáte montáž, dokud nekontrolujete kompatibilitu tohoto výrobku s ostatním vybavením a doplňky. Pokud se během montáže tohoto výrobku objeví jakékoli nejasnosti, a/nebo pokud budete potřebovat dodatečné informace, kontaktujte příslušného pracovníka společnosti Somfy nebo navštivte internetovou stránku www.somfy.cz.

Verze softwaru

Verze dálkového ovládání Nina io, popsána v tomto návodu: 5156356A, 5156356B.

Verze softwaru Nina io, popsána v tomto návodu: 5125742B08.



Tímto prohlášením společnost SOMFY ACTIVITES SA, 74300 CLUSES FRANCE potvrzuje, že rádiové zařízení, na které se vztahují tyto pokyny, splňuje požadavky směrnice týkající se rádiových zařízení 2014/53/EU a ostatní základní požadavky příslušných evropských směrnic.

Kompletní text prohlášení o shodě EU je dostupný na stránkách www.somfy.com/ce.

Philippe Geoffroy, pracovník odpovědný za homologace, jednající jménem obchodního ředitele, Cluses, 05/2021.

SOMFY ACTIVITÉS SA
50 avenue du Nouveau Monde
74300 CLUSES - FRANCE

www.somfy.com

somfy[®]