



1. Informacje wstępne

SPOSÓB POSTĘPOWANIA

Niniejsza skrócona instrukcja instalacji umożliwia wykonanie krok po kroku najważniejszych etapów instalacji napędu.

Więcej informacji na temat instalacji tego napędu można znaleźć na stronie internetowej:

www.somfy.info

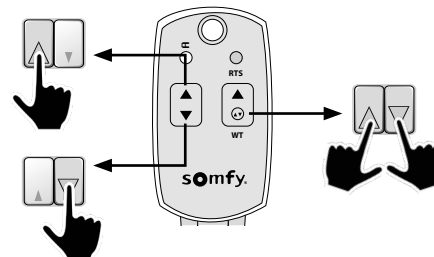


SŁOWNICTWO

- Ostrzeżenie dotyczące bezpieczeństwa!
- Ostrożnie!
- Informacja
- Punkt kontrolny typu nieblokujący przycisk podwójny
- ▲ Przycisk „góra”/▼ Przycisk „dół”
- Narzędzie do wykonywania ustawień WT
Ozn. dla Europy: 9015971
Ozn. dla Szwajcarii: 9016772
- Przycisk WT narzędzia do wykonywania ustawień WT
- Przycisk grzybkowy

NARZĘDZIE DO WYKONYWANIA USTAWIEŃ WT

Można wybrać korzystanie z narzędzia do wykonywania ustawień WT lub punktu sterowania typu nieblokujący przycisk podwójny. Działają one podobnie w sposób opisany poniżej:



Punkt sterowania typu „nieblokujący przycisk podwójny” jest przydatny wyłącznie w krokach instalacji.

2. Instrukcje, których należy przestrzegać

Niniejsza instrukcja ma zastosowanie do wszystkich napędów J4 WT, których poszczególne wersje są dostępne w niniejszym katalogu.

ZAKRES ZASTOSOWAŃ

Napędy J4 są przeznaczone do wszystkich uchylnych żaluzji zewnętrznych. Instalator, którym musi być specjalista w dziedzinie napędów i automatyki domowej, musi zapewnić instalację urządzeń napędzanych zgodnie z normami obowiązującymi w kraju, w którym wykonywana jest instalacja, takimi jak norma EN 13561 dotycząca stor zewnętrznych i markiz.

ODPOWIEDZIALNOŚĆ

Przed rozpoczęciem instalacji i użytkowania napędu prosimy o uważne przeczytanie niniejszej instrukcji. Oprócz wskazówek podanych w niniejszej instrukcji należy również przestrzegać wskazówek podanych w załączonym dokumencie „Instrukcje dotyczące bezpieczeństwa”.

Napęd musi zostać zainstalowany przez specjalistę w zakresie napędów i automatyki domowej zgodnie z instrukcjami Somfy oraz przepisami obowiązującymi w kraju, w którym wykonywana jest instalacja.

Użytkowanie napędu poza zakresem zastosowań podanym powyżej jest zabronione. Użytkowanie takie i nieprzestrzeganie wskazówek podanych w niniejszej instrukcji oraz w załączonym dokumencie „Instrukcje dotyczące bezpieczeństwa” zwalnia Somfy z wszelkiej odpowiedzialności i powoduje unieważnienie gwarancji. Instalator ma obowiązek poinformowania klientów o warunkach

obsługi i konserwacji napędu, a także, po zainstalowaniu napędu, musi przekazać im instrukcje obsługi i konserwacji oraz załączony dokument „Instrukcje dotyczące bezpieczeństwa”. Wszelkie czynności serwisowe przy napędzie muszą być wykonywane przez specjalistę w zakresie napędów i automatyki domowej.

W przypadku wątpliwości podczas instalacji napędu lub konieczności uzyskania dodatkowych informacji prosimy o kontakt z przedstawicielem firmy Somfy lub zapraszamy na stronę internetową www.somfy.com.

OGÓLNE INSTRUKCJE DOTYCZĄCE BEZPIECZEŃSTWA

Instalacja musi być zabezpieczona przed wszelkim nieupoważnionym użyciem.

Należy przestrzegać wszystkich wskazówek dotyczących montażu i obsługi, a w szczególności instrukcji dotyczących bezpieczeństwa przekazanych przez producenta urządzenia.

Odłączenie przewodu zasilania napędu: użyć narzędzia do demontażu przewodu J4 dostarczonego w zestawie i noszącego oznaczenie: 9017811.

Napęd, moment obrotowy i czas działania należy wyregulować zgodnie z całością instalacji.

Jeżeli ruchome elementy napędów znajdują się na wysokości mniejszej niż 2,50 m nad podłożem, należy je zabezpieczyć.

Przed przystąpieniem do prac przy instalacji należy odłączyć wszystkie podłączone przewody od zasilania.

INSTRUKCJE DOTYCZĄCE BEZPIECZEŃSTWA OKABLOWANIA

Przewody przechodzące przez przegrody metalowe muszą być zabezpieczone i zaizolowane za pomocą koszulek lub tulei.

Przewody należy zamocować, tak aby nie mogły zetknąć się z elementami ruchomymi.

Jeżeli napęd jest używany na zewnątrz, a przewód zasilania jest typu H05-VVF, przewód należy prowadzić w rurce osłonowej odpornej na promieniowanie UV i przez dławiki kablowe.

Przewód zasilania napędu musi być dostępny — musi istnieć możliwość łatwej wymiany przewodu.

Aby uniemożliwić wnikanie wody do napędu, na przewodzie zasilania zawsze należy wykonywać pętlę.

WSKAZÓWKI SPECJALNE

Nie podłączać napędu do transformatora separującego.

Nie używać w połączeniu z napędem urządzeń odcinających zasilanie sieciowe.

Do sterowania napędami używać wyłącznie przetłączników mechanicznych lub elektromechanicznych (np. przekaźników). Styki przekaźników nie mogą być bocznikowane przez kondensatory.

W trybie użytkownika nie używać przetłączników elektrycznych umożliwiających równoczesne podłączenie przycisków ▲ i ▼.

Napęd nie może być zasilany za pośred-

nictwem przekaźników półprzewodnikowych lub triakowych.

Aby wykonać prawidłowe okablowanie, zawsze przestrzegać instrukcji dotyczących układu sterowania.

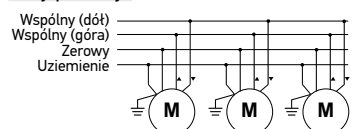
W układach sterowania wykorzystujących „procedurę automatycznego rozpoznawania czasu działania” należy uwzględnić zalecenia podane przez producenta sterownika: przewód N sterownika należy podłączyć do przewodów N wszystkich napędów.

Aby zapewnić prawidłowe wykonywanie poleceń, do napędu należy wysłać polecenia ciągłe trwające co najmniej 180 ms.

Przerwy pomiędzy poleceniami „dół” i „góra” muszą wynosić co najmniej 500 ms.

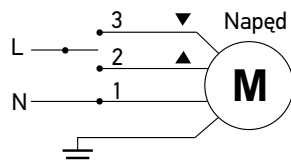
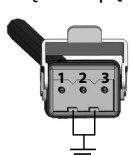
Napędy można łączyć równolegle. W takim przypadku należy uwzględnić maksymalne obciążenie stosowanego przetłącznika/sterownika (szczytowy prąd rozruchowy napędu: 9 A w ciągu pierwszych 3 ms).

Przewody fazowe i zerowe wszystkich napędów muszą być połączone odpowiednio ze sobą w sposób pokazany poniżej:



3. Okablowanie

Złącze napędu



Wspólny (L)	3	Dół	Brązowy
	2	Góra	Czarny
Zerowy (N)	1		Niebieski
Uziemienie (⏏)			Zielono-żółty

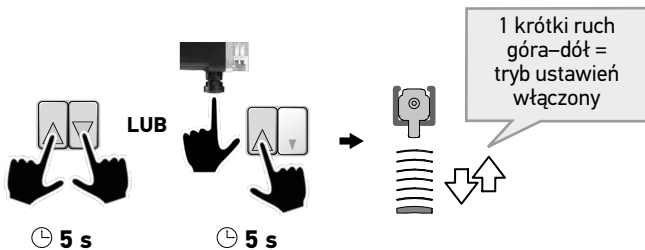
Ustawienia fabryczne: napęd jest dostarczany z dolnym położeniem krańcowym wyregulowanym na 120 obrotów od górnego położenia krańcowego.

4. Ustawienia położeń krańcowych

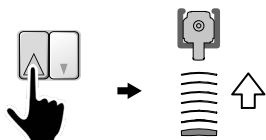
USTAWIENIA GÓRNEGO POŁOŻENIA KRAŃCOWEGO

Upewnić się, że żaluzja zewnętrzna znajduje się co najmniej 15 cm poniżej nowegożądanego górnego położenia krańcowego.

1 Nacisnąć równocześnie przyciski i przytrzymać je przez co najmniej 5 sekund:



2 Nacisnąć przycisk ▲ (krótki ruch) i przytrzymać do momentu osiągnięcia wymaganego górnego położenia krańcowego.



Jeżeli żaluzja zewnętrzna porusza się w górę do zatrzymania przy wyłączniku grzybkowym, górne położenie krańcowe jest zapamiętywane w pozycji około 5 mm poniżej położenia wyłącznika grzybkowego.

Z trybu ustawień można wyjść, naciskając na krótko przycisk ▼ na narzędziu do wykonywania ustawień WT.

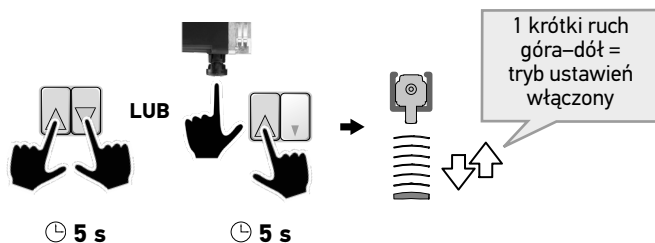
3 Nacisnąć przycisk ▼ :



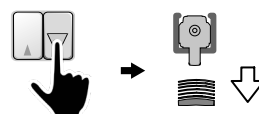
USTAWIENIA DOLNEGO POŁOŻENIA KRAŃCOWEGO

Upewnić się, że żaluzja zewnętrzna znajduje się co najmniej 15 cm powyżej nowegożądanego dolnego położenia krańcowego.

1 Nacisnąć równocześnie przyciski i przytrzymać je przez co najmniej 5 sekund:



2 Nacisnąć przycisk ▼ (krótki ruch) i przytrzymać do momentu osiągnięcia wymaganego dolnego położenia krańcowego.



Z trybu ustawień można wyjść, naciskając na krótko przycisk ▼ na narzędziu do wykonywania ustawień WT.

3 Nacisnąć przycisk ▲ :

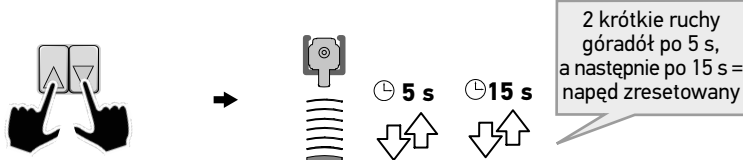


Jeżeli żaluzja zewnętrzna nie reaguje, dolne położenie krańcowe zostało zablokowane i nie można go regulować.

5. Resetowanie napędu

Upewnić się, że żaluzja zewnętrzna znajduje się co najmniej 30 cm poniżej zatrzymania na wyłączniku grzybkowym.

Nacisnąć równocześnie przyciski i przytrzymać je przez co najmniej 15 sekund:



Aktualne położenie żaluzji zewnętrznej zostało zapamiętane jako dolne położenie krańcowe, chyba że położenie to zostało zablokowane przez producenta.

CE SOMFY ACTIVITES SA, F-74300 CLUSES, oświadcza niniejszym jako producent, że napęd opisany w niniejszej instrukcji oznakowany dla napięcia wejściowego 230 V~, 50 Hz i użytkowany zgodnie z przeznaczeniem opisany w niniejszej instrukcji, jest zgodny z podstawowymi wymaganiami mających zastosowanie dyrektyw europejskich, a w szczególności z wymaganiami dyrektywy maszynowej 2006/42/WE i dyrektywy 2014/30/UE w sprawie kompatybilności elektromagnetycznej. Pełny tekst deklaracji zgodności UE jest dostępny na stronie internetowej www.somfy.com/ce. Antoine Crézé, kierownik ds. aprobat, działający w imieniu dyrektora ds. działalności, Cluses, 09.2017.

SOMFY ACTIVITES SA
50 avenue du Nouveau Monde
F-74300 Cluses

www.somfy.com

somfy